

ABBYY® FineReader 14

Οδηγός διαχειριστή συστήματος

Οι πληροφορίες αυτού του εγγράφου μπορεί να αλλάξουν χωρίς προειδοποίηση και δεν περιλαμβάνουν καμία δέσμευση εκ μέρους της ABBYY.

Το λογισμικό το οποίο περιγράφεται σε αυτό το έγγραφο παρέχεται υπό τους όρους μιας άδειας χρήσης. Το λογισμικό μπορεί να χρησιμοποιηθεί ή να αντιγραφεί μόνο σύμφωνα με την αυστηρή τήρηση των όρων της άδειας χρήσης. Απαγορεύεται η αναπαραγωγή αυτού του εγγράφου ή η μετάδοσή του σε οποιαδήποτε μορφή ή με οποιοδήποτε μέσο, ηλεκτρονικό ή άλλο, για οποιονδήποτε σκοπό, χωρίς τη ρητή γραπτή άδεια της ABBYY.

[Πνευματικά Δικαιώματα](#)^[62]

Περιεχόμενα

Μέθοδοι εγκατάστασης και ενεργοποίησης βάσει τύπο άδειας χρήσης και έκδοσης προϊόντος	5
Μέθοδοι ανάπτυξης	5
Εγκατάσταση σε έναν υπολογιστή (τυπική εγκατάσταση λογισμικού)	5
Εγκατάσταση σε περισσότερους από έναν υπολογιστές	6
Εγκατάσταση σε διακομιστή τερματικού	7
Ανάπτυξη του ABBYY FineReader 14 σε τοπικό δίκτυο (Εγκατάσταση σε περισσότερους από έναν υπολογιστές)	8
Απαιτήσεις φακέλου διαχειριστικής εγκατάστασης	10
Απαιτήσεις του License Server (διακομιστή αδειών χρήσης)	10
Απαιτήσεις σταθμού διαχείρισης αδειών χρήσης	10
Απαιτήσεις σταθμού εργασίας	11
Διαχειριστική εγκατάσταση με License Server και License Manager	11
Εγκατάσταση του License Server και του License Manager	12
Δημιουργία σημείου διαχειριστικής εγκατάστασης	14
Διαχείριση αδειών χρήσης	15
Ανάπτυξη πακέτου διανομής πολλαπλών χρηστών με άδειες χρήσης ανά θέση εργασίας	16
Απαιτήσεις φακέλου διαχειριστικής εγκατάστασης	17
Απαιτήσεις σταθμού εργασίας	17
Δημιουργία σημείου διαχειριστικής εγκατάστασης πολλαπλών χρηστών	18
Εγκατάσταση του ABBYY FineReader 14 σε σταθμούς εργασίας	19
Διαδραστική εγκατάσταση	20
Εγκατάσταση με τη γραμμή εντολών	20
Σιωπηρή εγκατάσταση	21
Πρόσθετες επιλογές της γραμμής εντολών για σιωπηρή εγκατάσταση	22
Κατάργηση εγκατάστασης του ABBYY FineReader 14 σε σιωπηρή κατάσταση	25
Με χρήση της υπηρεσίας καταλόγου Active Directory	26
Παράδειγμα: ανάπτυξη του ABBYY FineReader 14 (64-bit ή 32-bit) με χρήση της υπηρεσίας καταλόγου Active Directory	27
Χρήση του Microsoft System Center Configuration Manager (SCCM)	36
Παράδειγμα: Χρήση του SCCM για την ανάπτυξη του ABBYY FineReader 14	37
Εγκατάσταση του ABBYY FineReader 14 σε διακομιστή τερματικού	45
Απαιτήσεις συστήματος διακομιστή τερματικού	46
Διαμόρφωση του Windows RemoteApp	47
Διαμόρφωση του Citrix XenApp	51
Ενημερώσεις εγκατάστασης	56

Περιεχόμενα

Συχνές ερωτήσεις 57

Μπορώ να κλωνοποιήσω ένα λειτουργικό σύστημα που έχει εγκατεστημένο το ABBYY
FineReader 14; 57

Είναι δυνατή η κλωνοποίηση των δοκιμαστικών εκδόσεων του ABBYY FineReader
14. Πώς μπορώ να αλλάξω τις ρυθμίσεις σύνδεσης του δικτύου; 57

 Ρύθμιση σύνδεσης δικτύου 58

 Ρύθμιση του πρωτοκόλλου σύνδεσης 59

 Ρύθμιση της θύρας σύνδεσης 59

Πώς μπορώ να επιδιορθώσω το ABBYY FineReader 14 στους σταθμούς εργασίας; 59

 Επιδιόρθωση του ABBYY FineReader 14 σε λειτουργία αλληλεπίδρασης 60

 Επιδιόρθωση του ABBYY FineReader 14 μέσω της γραμμής εντολών 60

Πώς μπορώ να μετονομάσω τον υπολογιστή ο οποίος φιλοξενεί το License Server ή να
μετακινήσω το License Server σε έναν άλλο υπολογιστή; 61

Τεχνική υποστήριξη 62

Πνευματικά Δικαιώματα 62

Μέθοδοι εγκατάστασης και ενεργοποίησης βάσει τύπο άδειας χρήσης και έκδοσης προϊόντος

Διαθεσιμότητα μεθόδων ανάπτυξης για κάθε τύπο άδειας χρήσης

	Μεμονωμένη	Ανά θέση εργασίας	Ταυτόχρονη	Διακομιστής τερματικού
Εγκατάσταση σε έναν υπολογιστή (τυπική εγκατάσταση λογισμικού)	+	+	Δεν προτείνεται	+
Εγκατάσταση σε διακομιστή τερματικού	-	-	+	+
Εγκατάσταση σε περισσότερους από έναν υπολογιστές: σημείο διαχειριστικής εγκατάστασης	-	+	+	-
Εγκατάσταση σε περισσότερους από έναν υπολογιστές: σημείο διαχειριστικής εγκατάστασης με αυτόματη ενεργοποίηση	-	+	-	-

Μέθοδοι ανάπτυξης

Εγκατάσταση σε έναν υπολογιστή (τυπική εγκατάσταση λογισμικού)

1. Αυτή η μέθοδος είναι κατάλληλη για όλους τους τύπους άδειας χρήσης εκτός από άδειες χρήσης τύπου **Concurrent** (Ταυτόχρονη).
2. Όταν το FineReader είναι εγκατεστημένο, θα πρέπει να την ενεργοποιήσετε.

Εγκατάσταση σε περισσότερους από έναν υπολογιστές

Μπορείτε να δημιουργήσετε σημείο διαχειριστικής εγκατάστασης για την εγκατάσταση του ABBYY FineReader 14 σε περισσότερους από έναν υπολογιστές και να αναπτύξετε τον ABBYY FineReader από έναν διακομιστή σε σταθμούς εργασίας.

Το ABBYY FineReader ενεργοποιείται από τον διακομιστή.

1. Δημιουργία διαχειριστικής εγκατάστασης

Διαχειριστική εγκατάσταση με License Server και License Manager

- Δεν απαιτείται σύνδεση στο Internet στους σταθμούς εργασίας.
- Δεν απαιτείται το License Manager.
- Το προϊόν μπορεί να εγκατασταθεί μόνο σε σταθμούς εργασίας στο ίδιο LAN.

Σημείο διαχειριστικής εγκατάστασης πολλαπλών χρηστών με άδειες χρήσης ανά θέση εργασίας και αυτόματη ενεργοποίηση

- Απαιτείται σύνδεση στο Internet στους σταθμούς εργασίας.
- Απαιτείται το License Manager.
- Η μέθοδος αυτή επιτρέπει την ανάπτυξη του FineReader σε υπολογιστές σε διαφορετικά δίκτυα LAN.

2. Μέθοδοι ανάπτυξης

Εγκαταστήστε το ABBYY FineReader σε σταθμούς εργασίας με μία από τις ακόλουθες μεθόδους:

- χειροκίνητα σε διαδραστική λειτουργία
Τυπική μέθοδος εγκατάστασης λογισμικού. Αυτή η μέθοδος προτιμάται για άδειες χρήσης **Standalone** (Μεμονωμένη) και **Terminal Server** (Διακομιστής τερματικού).
- μέσω της γραμμής εντολών
Μπορείτε να χρησιμοποιήσετε τον τύπο αθόρυβης εγκατάστασης. Δεν θα εμφανιστούν πλαίσια διαλόγου κατά την εγκατάσταση.
- Υπηρεσία καταλόγου Active Directory
 - Αυτή η μέθοδος μπορεί να χρησιμοποιηθεί μόνο με **Group Policy Management** (Διαχείριση πολιτικής ομάδας) για την ανάπτυξη του FineReader σε συγκεκριμένους υπολογιστές ή σε μια ομάδα τομέων.
 - Αυτή η μέθοδος καθιστά δυνατή την απόκρυψη συγκεκριμένων στοιχείων μενού και εντολών που απαιτούν πρόσβαση στο internet.

- Microsoft System Center Configuration Manager (SCCM)
Αυτή η μέθοδος παρέχει τη μεγαλύτερη αυτοματοποίηση.

Εγκατάσταση σε διακομιστή τερματικού

Άδεια χρήσης **Terminal Server** (Διακομιστής τερματικού):

1. Όταν χρησιμοποιείτε αυτόν τον τύπο άδειας χρήσης, το FineReader εγκαθίσταται σε έναν υπολογιστή (διακομιστή τερματικού). Μπορείτε να χρησιμοποιήσετε οποιαδήποτε τυπική μέθοδο εγκατάστασης λογισμικού, για παράδειγμα, «Manually in interactive mode» (Χειροκίνητα σε κατάσταση λειτουργίας αλληλεπίδρασης). Για να επιλέξετε υφιστάμενες ομάδες χρηστών και να τους παραχωρήσετε πρόσβαση στο ABBYY FineReader 14, χρησιμοποιήστε τις εφαρμογές Windows RemoteApp και CitrixXenApp.
2. Πρέπει να ενεργοποιήσετε το ABBYY FineReader 14.
3. Εκτός από τους απομακρυσμένους υπολογιστές, μπορείτε να εκτελέσετε το ABBYY FineReader 14 τοπικά στον τερματικό διακομιστή.
4. Εάν χρησιμοποιείτε τον τύπο άδειας χρήσης **Terminal Server (Διακομιστής τερματικού)**, ο μέγιστος αριθμός μοναδικών λογαριασμών Windows στους οποίους μπορεί να έχει πρόσβαση το FineReader θα είναι περιορισμένος. Θα μπορείτε να καταργήσετε χρήστες από τη λίστα, εάν έχετε φτάσει τον μέγιστο αριθμό χρηστών. Μπορείτε να ενεργοποιήσετε μια πρόσθετη άδεια χρήσης **Terminal Server (Διακομιστής τερματικού)** με διαφορετικές παραμέτρους αδειοδότησης από την προηγούμενη άδεια χρήσης.

Άδεια χρήσης **Concurrent** (Ταυτόχρονη)

1. Εάν επιλέξετε αυτόν τον τύπο άδειας χρήσης, θα χρειαστεί να δημιουργήσετε ένα σημείο διαχειριστικής εγκατάστασης και να εγκαταστήσετε το License Server και το License Manager.
2. Πρέπει να χρησιμοποιείτε το License Manager για την ενεργοποίηση του ABBYY FineReader 14.

Ανάπτυξη του ABBYY FineReader 14 σε τοπικό δίκτυο (Εγκατάσταση σε περισσότερους από έναν υπολογιστές)

Το ABBYY FineReader 14 μπορεί να εγκατασταθεί και να χρησιμοποιηθεί σε τοπικό δίκτυο.

Οι αυτοματοποιημένες μέθοδοι εγκατάστασης σας προσφέρουν ταχύτητα και ευελιξία κατά την εγκατάσταση του ABBYY FineReader 14 Corporate σε ένα τοπικό δίκτυο, καθώς δεν χρειάζεται να εγκαταστήσετε το πρόγραμμα χειροκίνητα σε κάθε μεμονωμένο σταθμό εργασίας.

Η ανάπτυξη του ABBYY FineReader μπορεί να εκτελεστεί από οποιονδήποτε υπολογιστή χρησιμοποιεί λειτουργικό σύστημα Microsoft® Windows® 7 (ή νεότερη έκδοση).

Η διαδικασία ανάπτυξης του προγράμματος περιλαμβάνει τα ακόλουθα βήματα:

1. Διαχειριστική εγκατάσταση

- Εγκατάσταση του ABBYY FineReader 14 License Server και του ABBYY FineReader 14 License Manager

Για λεπτομερείς οδηγίες, δείτε την ενότητα [Εγκατάσταση του License Server και του License Manager](#)^[12].

Σημείωση: Ο υπολογιστής στον οποίο είναι εγκαταστημένο το ABBYY FineReader 14 License Manager γίνεται ο Σταθμός διαχείρισης αδειών χρήσης.

- Δημιουργία σημείου διαχειριστικής εγκατάστασης

Για λεπτομερείς οδηγίες, δείτε την ενότητα [Δημιουργία σημείου διαχειριστικής εγκατάστασης](#)^[14].

Σημείωση: Μπορείτε να αλλάξετε τις ρυθμίσεις σύνδεσης του δικτύου που χρησιμοποιούνται από το License Server, το License Manager και τους σταθμούς εργασίας. Για λεπτομέρειες, δείτε την ενότητα [Είναι δυνατή η κλωνοποίηση των δοκιμαστικών εκδόσεων του ABBYY FineReader 14. Πώς μπορώ να αλλάξω τις ρυθμίσεις σύνδεσης του δικτύου;](#)^[57]

Σημείωση. Το σημείο διαχειριστικής εγκατάστασης και το License Server μπορούν να βρίσκονται στον ίδιο ή σε διαφορετικούς υπολογιστές.

2. Διαχείριση των αδειών χρήσης

Η διαχείριση των αδειών χρήσης γίνεται μέσω του ABBYY FineReader 14 License Manager. Για τη σωστή διανομή των αδειών χρήσης μεταξύ των σταθμών εργασίας κατά την εγκατάσταση του ABBYY FineReader 14, πρέπει να δώσετε προτεραιότητα σε ορισμένους σταθμούς εργασίας για τη λήψη ορισμένων αδειών χρήσης. Για αυτόν το σκοπό, δεσμεύστε άδειες χρήσης και ομάδες αδειών χρήσης για συγκεκριμένους σταθμούς εργασίας. Μια ομάδα αδειών χρήσης είναι ένα σύνολο αδειών χρήσης που παρέχει πρόσβαση στο πρόγραμμα. Οι ομάδες καθιστούν πιο εύκολη τη διαχείριση αδειών χρήσης: για παράδειγμα, μπορείτε να προσθέσετε πολλαπλές άδειες χρήσης σε μια ομάδα και, στη συνέχεια, να δεσμεύσετε την ομάδα για συγκεκριμένους σταθμούς εργασίας αντί να διατηρείτε κάθε άδεια χρήσης ξεχωριστά.

Για λεπτομέρειες, δείτε την ενότητα [Διαχείριση αδειών χρήσης](#)^[15]

3. Εγκατάσταση του ABBYY FineReader σε σταθμούς εργασίας με μία από τις ακόλουθες μεθόδους:

- χειροκίνητα σε διαδραστική λειτουργία
- μέσω της γραμμής εντολών
- υπηρεσία καταλόγου Active Directory
- System Center Configuration Manager (SCCM) της Microsoft

Για λεπτομερείς οδηγίες, δείτε την ενότητα [Εγκατάσταση του ABBYY FineReader 14 σε σταθμούς εργασίας](#)^[19].

Σημείωση. Δεν είναι δυνατή η εγκατάσταση της έκδοσης 32-bit του ABBYY FineReader 14 σε ένα σύστημα 64-bit. Το ίδιο ισχύει για την έκδοση 64-bit σε ένα σύστημα 32-bit.

Σημαντικό!

Μην τοποθετήσετε το License Server στον ίδιο φάκελο με το σημείο διαχειριστικής εγκατάστασης.

Απαιτήσεις φακέλου διαχειριστικής εγκατάστασης

1. 1.2 GB διαθέσιμος χώρος στο σκληρό δίσκο για τη δημιουργία σημείου διαχειριστικής εγκατάστασης
2. Δικαίωμα ανάγνωσης του φακέλου διαχειριστικής εγκατάστασης (π.χ. \\MyFileServer\Distribs\ABBYY FineReader 14) για όλους τους χρήστες στους υπολογιστές των οποίων πρόκειται να εγκατασταθεί το ABBYY FineReader.
3. Ο διακομιστής (\\MyFileServer) στον οποίο δημιουργείται το σημείο διαχειριστικής εγκατάστασης πρέπει να είναι ένας διακομιστής αρχείων που εκτελεί ένα λειτουργικό σύστημα το οποίο υποστηρίζει μεγάλα ονόματα αρχείων.
4. Κατά τη χρήση της υπηρεσίας καταλόγου Active Directory® για την ανάπτυξη του ABBYY FineReader 14, οι λογαριασμοί των υπολογιστών τομέα θα πρέπει να έχουν δικαιώματα ανάγνωσης για το φάκελο διαχειριστικής εγκατάστασης.

Απαιτήσεις του License Server (διακομιστή αδειών χρήσης)

1. 100 MB διαθέσιμος χώρος στο σκληρό δίσκο για τη δημιουργία αρχείων αδειών χρήσης και λογαριασμών.
2. Ο διακομιστής (\\MyLicenseServer) στον οποίο εγκαθίσταται το License Server θα πρέπει να εκτελεί Microsoft® Windows® 10, Microsoft® Windows® 8.1, Microsoft® Windows® 8, Microsoft Windows 7, Microsoft Windows Server 2016, Microsoft Windows Server 2012, Microsoft Windows Server 2012 R2, Microsoft Windows Server 2008 R2.
3. Το πλήθος των συνδέσεων που υποστηρίζονται από το λειτουργικό σύστημα του License Server πρέπει να είναι τουλάχιστον ίσο με το συνολικό πλήθος των πιθανών χρηστών του προγράμματος (μόνο για τις άδειες ταυτόχρονης χρήσης).

Απαιτήσεις σταθμού διαχείρισης αδειών χρήσης

1. Υπολογιστής που εκτελεί Microsoft® Windows® 10, Microsoft® Windows® 8.1, Microsoft® Windows® 8, Microsoft Windows 7, Microsoft Windows Server 2016, Microsoft Windows Server 2012, Microsoft Windows Server 2012 R2, Microsoft Windows Server 2008 R2.
2. 100 MB διαθέσιμος χώρος στο σκληρό δίσκο.

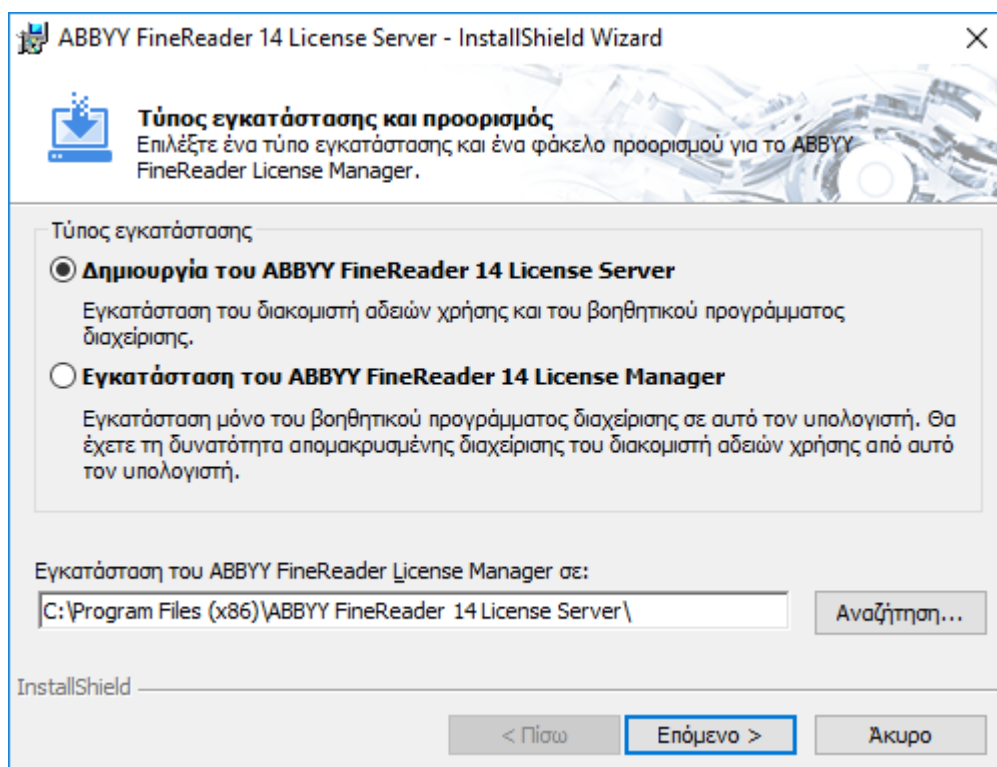
Απαιτήσεις σταθμού εργασίας

1. Επεξεργαστής 1 GHz ή ταχύτερος 32-bit (x86) ή 64-bit (x64) με το σύνολο οδηγιών SSE2.
2. Λειτουργικό σύστημα: λειτουργικό σύστημα Microsoft® Windows® 10, Microsoft® Windows® 8.1, Microsoft® Windows® 8, Microsoft Windows 7, Microsoft Windows Server 2016, Microsoft Windows Server 2012, Microsoft Windows Server 2012 R2, Microsoft Windows Server 2008 R2 (για εργασία με μεταφρασμένα περιβάλλοντα εργασίας, το λειτουργικό σύστημα πρέπει να υποστηρίζει την αντίστοιχη γλώσσα).
3. Μνήμη RAM 1 GB (4 GB συνιστάται) Σε ένα σύστημα πολλαπλών επεξεργαστών, απαιτείται πρόσθετη μνήμη RAM 512 MB για κάθε επιπλέον επεξεργαστή.
4. 1.2 GB για εγκατάσταση όλων των στοιχείων του προγράμματος. 1.2 GB για τη λειτουργία του προγράμματος.
5. Κάρτα γραφικών και οθόνη με υποστήριξη ελάχιστης ανάλυσης 1024*768.
6. Πληκτρολόγιο και ποντίκι ή άλλη συσκευή κατάδειξης.

Διαχειριστική εγκατάσταση με License Server και License Manager

Εγκατάσταση του License Server και του License Manager

1. Τοποθετήστε τον δίσκο εγκατάστασης στη μονάδα DVD και περιμένετε να ξεκινήσει αυτόματα ή εκτελέστε το αρχείο **Setup.exe** στον δίσκο εγκατάστασης ή σε άλλο μέσο εγκατάστασης.
2. Επιλέξτε **Μαζική εγκατάσταση > Εγκατάσταση και ενεργοποίηση χρήσης του License Manager > Βήμα 1. Εγκατάσταση του License Server και του License Manager** και επιλέξτε την έκδοση του σημείου εγκατάστασης.
3. Ακολουθήστε τις οδηγίες του προγράμματος εγκατάστασης.
Κατά τη διάρκεια της εγκατάστασης, μπορείτε να εκτελέσετε τα ακόλουθα:
 - Εγκατάσταση του ABBYY FineReader License Server και του ABBYY FineReader License Manager.
Το License Server και το License Manager μπορούν να εγκατασταθούν στον ίδιο υπολογιστή. Μπορείτε να καθορίσετε ένα φάκελο στον οποίο θα εγκατασταθεί το License Manager.
 - Εγκατάσταση μόνο του ABBYY FineReader 14 License Manager. Θα χρειαστεί να καθορίσετε ένα φάκελο στον οποίο θα εγκατασταθεί το License Manager και να ορίσετε το όνομα του υπολογιστή ο οποίος φιλοξενεί το License Server.



Σημείωση:

- Εάν η διαχείριση των αδειών χρήσης του ABBYY FineReader 14 θα εκτελείται από αρκετούς χρήστες, το βοηθητικό πρόγραμμα License Manager θα πρέπει να έχει εγκατασταθεί στους υπολογιστές τους.
- Κάθε χρήστης πρέπει να είναι μέλος σε μία από τις δύο τοπικές ομάδες στο διακομιστή:

1. Διαχειριστές αδειών χρήσης ABBYY

2. BUILTIN\Διαχειριστές

Μπορείτε να απενεργοποιήσετε την εξουσιοδότηση χρηστών στο αρχείο

%programfiles%\Common

Files\ABBYY\FineReader\14.00\Licensing\NetworkLicenseServer.ini

(ή **%commonprogramfiles(x86)%**

ABBYY\FineReader\14.00\Licensing\NetworkLicenseServer.ini εάν χρησιμοποιείτε σύστημα 64 bit)

Αυτό το αρχείο βρίσκεται στον υπολογιστή στον οποίο εγκαταστάθηκε το License Server.

Προσθέστε τις ακόλουθες παραμέτρους σε αυτό το αρχείο:

[Licensing]

EnableManagerAuthorization = false

Σημαντικό! Για να ισχύσουν οι αλλαγές, πρέπει να επανεκκινήσετε το ABBYY FineReader 14 Licensing Service.

Δημιουργία σημείου διαχειριστικής εγκατάστασης

1. Τοποθετήστε τον δίσκο εγκατάστασης στη μονάδα DVD και περιμένετε να ξεκινήσει αυτόματα ή εκτελέστε το αρχείο **Setup.exe /a** στον δίσκο εγκατάστασης ή σε άλλο μέσο εγκατάστασης ([Εγκατάσταση με τη γραμμή εντολών](#)^[20]).
2. Επιλέξτε **Μαζική εγκατάσταση > Εγκατάσταση και ενεργοποίηση χρήσης του License Manager > Βήμα 2. Δημιουργήστε ένα σημείο διαχειριστικής εγκατάστασης** και επιλέξτε την έκδοση του σημείου εγκατάστασης.
3. Ακολουθήστε τις οδηγίες του προγράμματος εγκατάστασης.
Όταν σας ζητηθεί από το πρόγραμμα εγκατάστασης, καθορίστε τα ακόλουθα:
 - Το όνομα του υπολογιστή στον οποίο θα εγκατασταθεί το License Server
 - Τη διαδρομή του φακέλου διαχειριστικής εγκατάστασης

Σημαντικό! Αποφύγετε τη μετακίνηση του φακέλου διαχειριστικής εγκατάστασης μετά από την εγκατάσταση του ABBYY FineReader στους σταθμούς εργασίας.

ABBYY FineReader 14 - Οδηγός InstallShield

Θέσεις δικτύου
Καθορίστε μια τοποθεσία δικτύου για την εικόνα διακομιστή του προϊόντος.

Όνομα διακομιστή:

Π.χ. ΡΟ

Διαδρομή διαχειριστικής εγκατάστασης:

InstallShield

< Πίσω Άκυρο

Διαχείριση αδειών χρήσης

Το ABBYY FineReader 14 License Manager είναι μια ειδική εφαρμογή που παρέχεται με το ABBYY FineReader 14 και προορίζεται για τη διαχείριση των αδειών χρήσης του ABBYY FineReader. Η εφαρμογή εγκαθίσταται στο σταθμό διαχείρισης αδειών χρήσης όταν το ABBYY FineReader 14 είναι αναπτυγμένο σε τοπικό δίκτυο (δείτε την ενότητα [Εγκατάσταση του License Server και του License Manager](#)^[12] για λεπτομέρειες).

Διαμορφώστε τις άδειες χρήσης με το ABBYY FineReader 14 License Manager:

1. Προσθέστε τις άδειες χρήσης σας στο ABBYY FineReader 14 License Manager.
Μια άδεια χρήσης του ABBYY FineReader 14 (ή ομάδα αδειών χρήσης) διαθέτει ένα μοναδικό σειριακό αριθμό που τον αναγνωρίζει. Για να ενεργοποιήσετε μια άδεια χρήσης και να την προσθέσετε στην εφαρμογή ABBYY FineReader 14 License Manager, πρέπει να ενεργοποιήσετε το σειριακό αριθμό της.
2. Δημιουργήστε ομάδες αδειών χρήσης και προσθέστε τις απαραίτητες άδειες χρήσης στις ομάδες.
Μια ομάδα αδειών χρήσης είναι ένα σύνολο ισότιμων αδειών χρήσης ή σειριακών αριθμών. Οι ομάδες αδειών χρήσης επιτρέπουν την ευκολότερη εκτέλεση των εργασιών με άδειες χρήσης. Για παράδειγμα, αντί να δεσμεύσετε κάθε άδεια χρήσης ξεχωριστά, μπορείτε να την προσθέσετε σε μια ομάδα και, στη συνέχεια, να δεσμεύσετε την ομάδα για ορισμένους σταθμούς εργασίας.
3. Δεσμεύστε τις ομάδες και τις άδειες χρήσης για τους κατάλληλους σταθμούς εργασίας.
Προτού εγκαταστήσετε το ABBYY FineReader 14 στους σταθμούς εργασίας, μπορείτε να διανείμετε τις άδειες χρήσης στους σταθμούς εργασίας, δηλαδή, να τις διατηρήσετε για τους κατάλληλους σταθμούς εργασίας μέσω της εφαρμογής ABBYY FineReader 14 License Manager. Όταν μια άδεια χρήσης δεσμεύεται για ένα σταθμό εργασίας, μόνο ο συγκεκριμένος σταθμός εργασίας θα μπορεί να χρησιμοποιήσει την άδεια χρήσης.

Σημαντικό! Δεσμεύστε τις άδειες χρήσης και τις ομάδες προτού να εγκαταστήσετε το ABBYY FineReader 14 στους σταθμούς εργασίας. Για να συνδέσετε ή να αποσυνδέσετε ένα σταθμό εργασίας μετά την εγκατάσταση του ABBYY FineReader σε αυτόν, θα χρειαστεί να καταργήσετε το πρόγραμμα από το σταθμό εργασίας. Για να μετακινήσετε μια άδεια χρήσης ανά θέση από ένα σταθμό εργασίας σε έναν άλλο μετά την εγκατάσταση του ABBYY FineReader, θα χρειαστεί να απενεργοποιήσετε την άδεια χρήσης. Ο αριθμός των επιτρεπτών απενεργοποιήσεων είναι περιορισμένος.

Για περισσότερες πληροφορίες σχετικά με τους τύπους των αδειών χρήσης και σχετικά με την εργασία με το ABBYY FineReader 14 License Manager, δείτε το αρχείο βοήθειας του ABBYY FineReader 14 License Manager.

Ανάπτυξη πακέτου διανομής πολλαπλών χρηστών με άδειες χρήσης ανά θέση εργασίας

Αντίθετα με ένα κανονικό πακέτο διανομής, ένα πακέτο διανομής πολλαπλών χρηστών δεν απαιτεί την εγκατάσταση του License Server και του License Manager.

Η ανάπτυξη ενός πακέτου διανομής πολλαπλών χρηστών σε τοπικό δίκτυο περιλαμβάνει τα εξής βήματα:

1. Δημιουργία ενός σημείου διαχειριστικής εγκατάστασης πολλαπλών χρηστών

Σε αυτό το βήμα, προστίθεται ένα κλειδί ενεργοποίησης στο πακέτο διανομής, το οποίο επιτρέπει την εγκατάσταση του ABBYY FineReader σε σταθμούς εργασίας χωρίς να απαιτεί την εισαγωγή σειριακού αριθμού.

2. Εγκατάσταση του ABBYY FineReader σε σταθμούς εργασίας με μία από τις ακόλουθες μεθόδους:

- χειροκίνητα σε διαδραστική λειτουργία
- μέσω της γραμμής εντολών
- υπηρεσία καταλόγου Active Directory
- System Center Configuration Manager (SCCM) της Microsoft

Για λεπτομερείς οδηγίες, δείτε την ενότητα [Εγκατάσταση του ABBYY FineReader 14 σε σταθμούς εργασίας](#)^[19]

Σημείωση. Δεν είναι δυνατή η εγκατάσταση της έκδοσης 32-bit του ABBYY FineReader 14 σε ένα σύστημα 64-bit. Το ίδιο ισχύει για την έκδοση 64-bit σε ένα σύστημα 32-bit.

Απαιτήσεις φακέλου διαχειριστικής εγκατάστασης

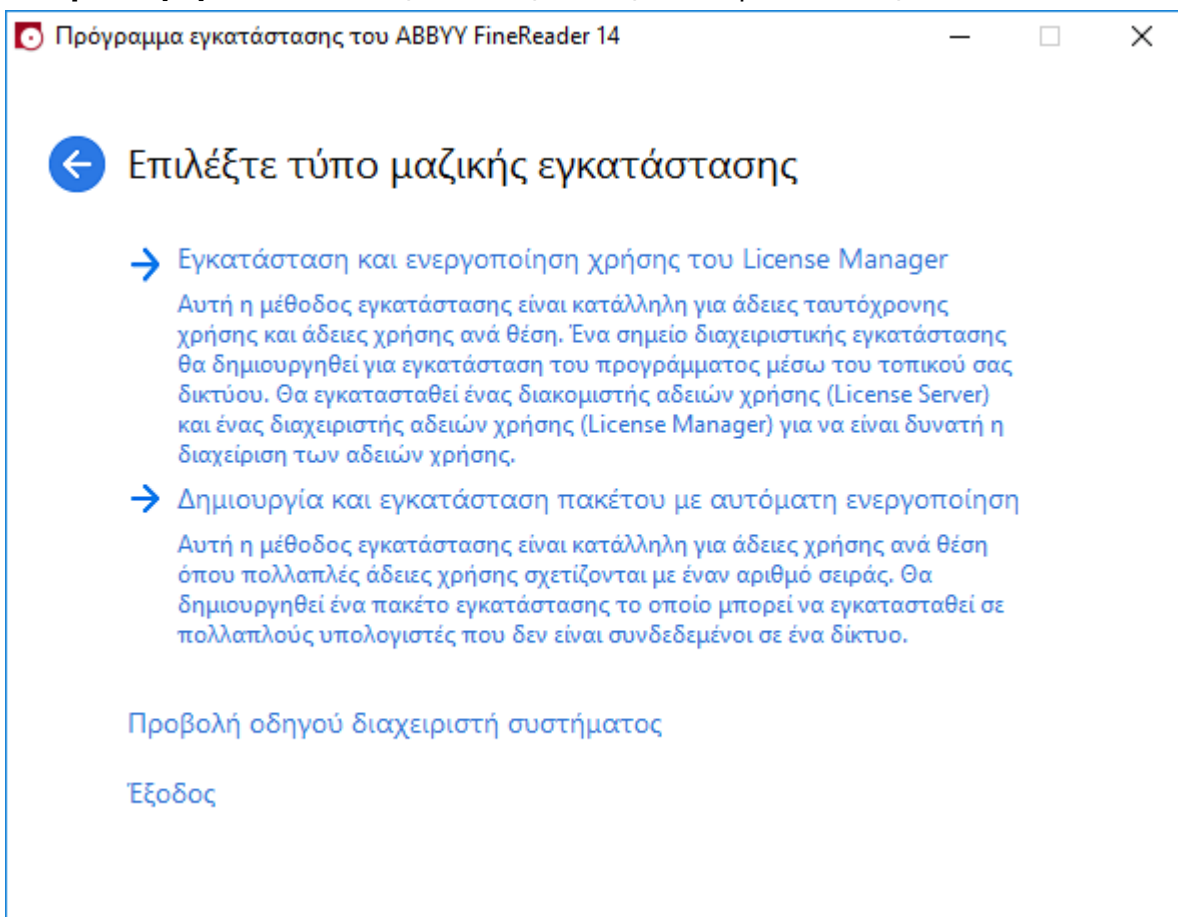
1. 1.2 GB διαθέσιμος χώρος στο σκληρό δίσκο για τη δημιουργία σημείου διαχειριστικής εγκατάστασης
2. Δικαίωμα ανάγνωσης του φακέλου διαχειριστικής εγκατάστασης (π.χ. \\MyFileServer\Programs **Distrib\ABBYY FineReader 14**) για όλους τους χρήστες στους υπολογιστές των οποίων πρόκειται να εγκατασταθεί το ABBYY FineReader.
3. Ο διακομιστής (\\MyFileServer) στον οποίο δημιουργείται το σημείο διαχειριστικής εγκατάστασης πρέπει να είναι ένας διακομιστής αρχείων που εκτελεί ένα λειτουργικό σύστημα το οποίο υποστηρίζει μεγάλα ονόματα αρχείων.
4. Κατά τη χρήση της υπηρεσίας καταλόγου Active Directory® για την ανάπτυξη του ABBYY FineReader 14, οι λογαριασμοί των υπολογιστών τομέα θα πρέπει να έχουν δικαιώματα ανάγνωσης για το φάκελο διαχειριστικής εγκατάστασης.
5. Η διαδρομή θα πρέπει να πληροί τις παρακάτω προϋποθέσεις:
 - Η διαδρομή δεν πρέπει να περιέχει χαρακτήρες εκτός της κωδικοσελίδας της γλώσσας που είναι η προεπιλεγμένη γλώσσα συστήματος για εφαρμογές που δεν υποστηρίζουν Unicode.
 - Τα ονόματα των ενδιάμεσων φακέλων δεν πρέπει να αρχίζουν με κενό.

Απαιτήσεις σταθμού εργασίας

1. Επεξεργαστής 1 GHz ή ταχύτερος 32-bit (x86) ή 64-bit (x64) με το σύνολο οδηγιών SSE2.
2. Λειτουργικό σύστημα: λειτουργικό σύστημα Microsoft® Windows® 10, Microsoft® Windows® 8.1, Microsoft® Windows® 8, Microsoft Windows 7, Microsoft Windows Server 2016, Microsoft Windows Server 2012, Microsoft Windows Server 2012 R2, Microsoft Windows Server 2008 R2 (για εργασία με μεταφρασμένα περιβάλλοντα εργασίας, το λειτουργικό σύστημα πρέπει να υποστηρίζει την αντίστοιχη γλώσσα).
3. Μνήμη RAM 1 GB (4 GB συνιστάται) Σε ένα σύστημα πολλαπλών επεξεργαστών, απαιτείται πρόσθετη μνήμη RAM 512 MB για κάθε επιπλέον επεξεργαστή.
4. 1.2 GB για εγκατάσταση όλων των στοιχείων του προγράμματος. 1.2 GB για τη λειτουργία του προγράμματος.
5. Κάρτα γραφικών και οθόνη με υποστήριξη ελάχιστης ανάλυσης 1024*768.
6. Πληκτρολόγιο και ποντίκι ή άλλη συσκευή κατάδειξης.

Δημιουργία σημείου διαχειριστικής εγκατάστασης πολλαπλών χρηστών

1. Εκτελέστε το αρχείο **Autorun.exe** στο CD-ROM του ABBYY FineReader 14 ή στο φάκελο όπου αντιγράψατε το πακέτο διανομής
ή
Τοποθετήστε τον δίσκο εγκατάστασης στη μονάδα DVD και περιμένετε να ξεκινήσει αυτόματα ή εκτελέστε το αρχείο **Setup.exe /a** στον δίσκο εγκατάστασης ή σε άλλο μέσο εγκατάστασης (Πρόσθετες επιλογές της γραμμής εντολών για σιωπηρή εγκατάσταση).
2. Επιλέξτε **Μαζική εγκατάσταση > Δημιουργία και εγκατάσταση πακέτου με αυτόματη ενεργοποίηση** και επιλέξτε την έκδοση του σημείου εγκατάστασης.



3. Ακολουθήστε τις οδηγίες στο πρόγραμμα εγκατάστασης.
Μπορείτε είτε να προσθέσετε ένα κλειδί ενεργοποίησης για πολλαπλούς χρήστες στο υπάρχον πακέτο διανομής ή να δημιουργήσετε ένα νέο σημείο διαχειριστικής εγκατάστασης. Εάν επιλέξετε τη δεύτερη επιλογή, θα χρειαστεί να προσδιορίσετε τη διαδρομή προς τον φάκελο όπου θα βρίσκεται το νέο σημείο διαχειριστικής εγκατάστασης. Η διαδρομή θα πρέπει να πληροί τις παρακάτω προϋποθέσεις:
 - Η διαδρομή δεν πρέπει να περιέχει χαρακτήρες εκτός της κωδικοσελίδας της γλώσσας που είναι η προεπιλεγμένη γλώσσα συστήματος για εφαρμογές που δεν υποστηρίζουν Unicode.
 - Τα ονόματα των ενδιάμεσων φακέλων δεν πρέπει να αρχίζουν με κενό.

Κατ' αυτόν τον τρόπο θα δημιουργηθεί ένα πακέτο διανομής του ABBYY FineReader, το οποίο μπορεί να εγκατασταθεί σε σταθμούς εργασίας χωρίς να απαιτείται η εισαγωγή σειριακού αριθμού. Το προϊόν θα ενεργοποιηθεί αυτόματα μέσω Internet, χωρίς να ζητήσει κάποια επιβεβαίωση από το χρήστη. Ο σταθμός εργασίας στον οποίο εγκαθίσταται το προϊόν πρέπει να είναι συνδεδεμένος στο Internet.

Εγκατάσταση του ABBYY FineReader 14 σε σταθμούς εργασίας

Σημαντικό! Πριν εγκαταστήσετε το ABBYY FineReader 14 σε σταθμούς εργασίας, πρέπει:

- Να δημιουργήσετε ένα σημείο διαχειριστικής εγκατάστασης και να διαμορφώσετε τις άδειες μέσω του ABBYY FineReader 14 License Manager (δείτε ενότητες [Εγκατάσταση του License Server και του License Manager](#)^[12], [Δημιουργία σημείου διαχειριστικής εγκατάστασης](#)^[14], [Διαχείριση αδειών χρήσης](#)^[15]).
- ή
- Να δημιουργήσετε ένα σημείο διαχειριστικής εγκατάστασης πολλαπλών χρηστών (δείτε ενότητα [Ανάπτυξη πακέτου διανομής πολλαπλών χρηστών με άδειες χρήσης ανά θέση εργασίας](#)^[16]).

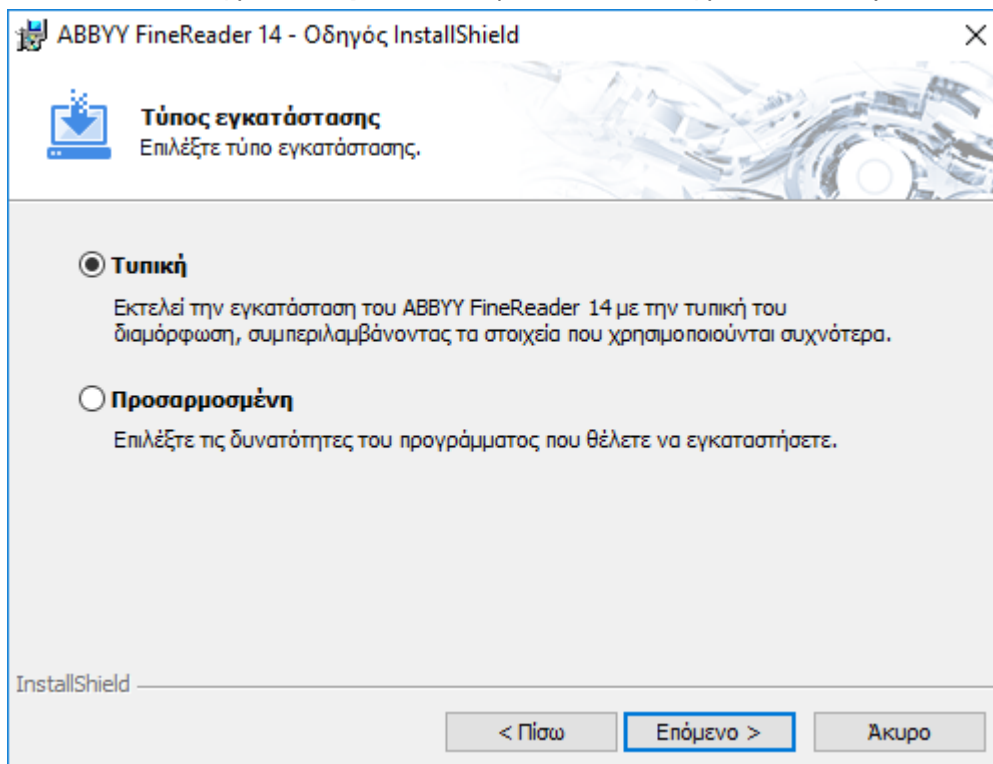
Ένας σταθμός εργασίας αποκτά μια άδεια χρήσης ανά θέση εργασίας και συνδέεται στο διακομιστή μόνο όταν το ABBYY FineReader 14 εγκατασταθεί σε αυτόν σύμφωνα με τη διαμόρφωση των αδειών χρήσης κατά την εγκατάσταση.

Σημείωση:

1. Εάν ένας σταθμός εργασίας κλωνοποιήθηκε από άλλο μηχάνημα, πρέπει να αλλάξετε την τιμή του Αναγνωριστικού ασφαλείας (SID) προτού εγκαταστήσετε το ABBYY FineReader για να αποφύγετε δυσλειτουργίες του μηχανισμού παραχώρησης αδειών χρήσης.
2. Το ABBYY FineReader προϋποθέτει την εγκατάσταση του Microsoft Core XML Services (MSXML) 6.0 στο σταθμό εργασίας.

Διαδραστική εγκατάσταση

1. Να δημιουργήσετε ένα σημείο διαχειριστικής εγκατάστασης (δείτε ενότητα [Διαχειριστική εγκατάσταση με License Server και License Manager](#)^[11]) ή ένα σημείο διαχειριστικής εγκατάστασης πολλαπλών χρηστών (δείτε [Ανάπτυξη πακέτου διανομής πολλαπλών χρηστών με άδειες χρήσης ανά θέση εργασίας](#)^[16]).
2. Εκτελέστε το αρχείο **setup.exe** στο φάκελο της διαχειριστικής εγκατάστασης.



3. Ακολουθήστε τις οδηγίες του οδηγού εγκατάστασης.

Εγκατάσταση με τη γραμμή εντολών

1. Να δημιουργήσετε ένα σημείο διαχειριστικής εγκατάστασης (δείτε ενότητα [Διαχειριστική εγκατάσταση με License Server και License Manager](#)^[11]) ή ένα σημείο διαχειριστικής εγκατάστασης πολλαπλών χρηστών (δείτε [Ανάπτυξη πακέτου διανομής πολλαπλών χρηστών με άδειες χρήσης ανά θέση εργασίας](#)^[16]).
2. Εκτελέστε το αρχείο **setup.exe** στο φάκελο της διαχειριστικής εγκατάστασης χρησιμοποιώντας τις παραμέτρους της γραμμής εντολών που περιγράφονται παρακάτω.

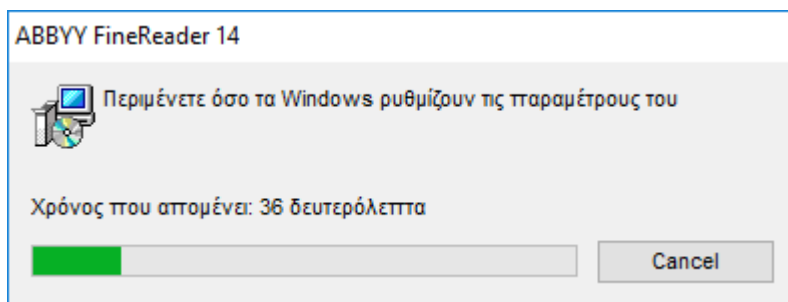
Σιωπηρή εγκατάσταση

Για τη σιωπηρή εγκατάσταση, πληκτρολογήστε

Setup.exe /qn

Στην περίπτωση της σιωπηρής εγκατάστασης, δεν εμφανίζονται πλαίσια διαλόγου εγκατάστασης και η εγκατάσταση του προγράμματος εκτελείται με την προεπιλεγμένη διαμόρφωση (η γλώσσα του περιβάλλοντος εργασίας επιλέγεται αυτόματα βάσει των τοπικών ρυθμίσεων του υπολογιστή).

Σημείωση: Αλλάξτε τους χαρακτήρες **"/qn"** σε **"/qb"**, εάν θέλετε να εμφανίζεται μια γραμμή προόδου της εγκατάστασης. Δεν θα εμφανιστούν άλλα πλαίσια διαλόγου.



Πρόσθετες επιλογές της γραμμής εντολών για σιωπηρή εγκατάσταση

/L<language code>: απενεργοποιεί την αυτόματη επιλογή της γλώσσας του περιβάλλοντος εργασίας και εγκαθιστά το ABBYY FineReader με τη γλώσσα του περιβάλλοντος εργασίας που καθορίζεται στη γραμμή εντολών.

Πιθανές τιμές **κωδικών γλώσσας***:

- 1026 Βουλγαρικά
- 1028 Κινέζικα (Παραδοσιακά)
- 1029 Τσεχικά
- 1030 Δανικά
- 1031 Γερμανικά
- 1032 Ελληνικά
- 1033 Αγγλικά
- 1034 Ισπανικά
- 1036 Γαλλικά
- 1038 Ουγγρικά
- 1040 Ιταλικά
- 1041 Ιαπωνικά
- 1042 Κορεατικά
- 1043 Ολλανδικά
- 1045 Πολωνικά
- 1046 Πορτογαλικά (Βραζιλίας)
- 1049 Ρωσικά
- 1051 Σλοβακικά
- 1053 Σουηδικά
- 1055 Τουρκικά
- 1058 Ουκρανικά
- 1061 Εσθονικά

1066 Βιετναμέζικα

2052 Κινέζικα (Απλοποιημένα)

*Το πλήθος των διαθέσιμων γλωσσών για το περιβάλλον εργασίας εξαρτάται από τον τύπο του πακέτου διανομής που διαθέτετε.

/V" <command line>": μεταβιβάζει την καθορισμένη γραμμή εντολών απευθείας στο **msiexec.exe**.

/a – να επιτρέπεται η δημιουργία ενός σημείου διαχειριστικής εγκατάστασης

Αντί των λέξεων "γραμμή εντολών" μπορείτε να καθορίσετε τα ακόλουθα:

INSTALLDIR=" <path> "	Καθορίζει τη διαδρομή στον φάκελο στον οποίο θα εγκατασταθεί το ABBYY FineReader 14.
INTEGRATION=0	Εμποδίζει την ενσωμάτωση του ABBYY FineReader 14 σε εφαρμογές του Microsoft Office και στην Εξερεύνηση των Windows.
EXPLORER_INTEGRATION=0	Εμποδίζει την ενσωμάτωση του ABBYY FineReader 14 στην Εξερεύνηση των Windows.
SHCTDESKTOP=0	Εμποδίζει τη δημιουργία εικονιδίου του ABBYY FineReader 14 στην επιφάνεια εργασίας.
SSR_AUTORUN=0	Εμποδίζει την έναρξη του ABBYY Screenshot Reader κατά την εκκίνηση του συστήματος.
DEFAULT_PDF=1	Ορίζει το ABBYY FineReader 14 ως προεπιλεγμένη εφαρμογή για άνοιγμα αρχείων *.PDF.
DONT_ASK_ABOUT_DEFAULT=1	Εμποδίζει την εμφάνιση των πλαισίων διαλόγου του ABBYY FineReader 14 ρωτώντας εάν ο χρήστης θα ήθελε να τον καταστήσει ως προεπιλεγμένη εφαρμογή για άνοιγμα αρχείων *.PDF.

STATISTICS_ALLOWED=0	Εμποδίζει την αποστολή στην ABBYY πληροφοριών σχετικά με τις τρέχουσες ρυθμίσεις του ABBYY FineReader 14 μέσω Internet.
CHECK_UPDATES=0	Εμποδίζει τον έλεγχο για ενημερώσεις.
INSTALL_UPDATES=0	Εμποδίζει τη λήψη και την εγκατάσταση ενημερώσεων.
TIPS_ALLOWED=0	Εμποδίζει την εμφάνιση διαφημιστικών μηνυμάτων.
FREEZE_WEB_OPTIONS=1	Εμποδίζει την αλλαγή επιλογών που απαιτούν πρόσβαση στο internet. Για να αλλάξετε αυτές τις επιλογές, θα χρειαστεί να καταργήσετε την εγκατάσταση του ABBYY FineReader 14 και να το εγκαταστήσετε ξανά με τις επιθυμητές επιλογές.
SSR=0	Εμποδίζει την εγκατάσταση του ABBYY Screenshot Reader.
HF=0	Εμποδίζει την εγκατάσταση του ABBYY Hot Folder.
COMPARATOR=0	Εμποδίζει την εγκατάσταση του ABBYY Compare Documents
SN=<serial number>	Καθορίζει τον σειριακό αριθμό για αυτόματη ενεργοποίηση μιας άδειας χρήσης ανά θέση εργασίας.
LIC_SERVER_NAME=<path>	Καθορίζει τη διαδρομή στο License Server.

<p>ADMIN_SETUP=Serial/Server</p>	<p>Δημιουργεί ένα σημείο διαχειριστικής εγκατάστασης του καθορισμένου τύπου: ADMIN_SETUP=Serial</p> <p>Εμφανίζει ένα πλαίσιο διαλόγου όπου μπορείτε να εισαγάγετε τον σειριακό αριθμό για αυτόματη ενεργοποίηση.</p> <p>ADMIN_SETUP=Server</p> <p>Εμφανίζει ένα πλαίσιο διαλόγου όπου μπορείτε να εισαγάγετε τη διεύθυνση του Licensing Server.</p>
----------------------------------	---

Π.χ.:

Setup.exe /qn /L1049 /v INSTALLDIR="C:\ABBYY FineReader 14" STATISTICS_ALLOWED=Yes

Αυτή η επιλογή θα εγκαταστήσει το ABBYY FineReader 14 στο C:\ABBYY FineReader 14. Τα μενού, τα παράθυρα διαλόγου και άλλα στοιχεία του περιβάλλοντος εργασίας θα εμφανίζονται στα Ρωσικά. Οι πληροφορίες σχετικά με τις επιλεγμένες ρυθμίσεις του ABBYY FineReader δε θα σταλούν στην ABBYY μέσω Internet. Το σύνολο των διαθέσιμων γλωσσών για την οπτική αναγνώριση χαρακτήρων εξαρτάται από τον τύπο του πακέτου διανομής.

Κατάργηση εγκατάστασης του ABBYY FineReader 14 σε σιωπηρή κατάσταση

`msiexec /x {F14000CE-0001-0000-0000-074957833700}`

ή

`msiexec /x {F14000FE-0001-6400-0000-074957833700}` εάν χρησιμοποιείτε σύστημα 64 bit

Με χρήση της υπηρεσίας καταλόγου Active Directory

Η οικογένεια λειτουργικών συστημάτων του Microsoft Windows Server περιλαμβάνει την υπηρεσία της υπηρεσίας καταλόγου **Active Directory (AD)**. Η λειτουργία **Group Policy (Πολιτική ομάδας)** του στοιχείου **Software Installation (Εγκατάσταση λογισμικού)** της υπηρεσίας καταλόγου AD μπορεί να χρησιμοποιηθεί για την εγκατάσταση λογισμικού από απόσταση σε πολλαπλούς σταθμούς εργασίας ταυτόχρονα.

Υπάρχουν τρεις μέθοδοι εγκατάστασης στην υπηρεσία καταλόγου Active Directory:

1. **Δημοσίευση σε χρήστη (δεν υποστηρίζεται)**
2. **Εκχώρηση σε χρήστη (δεν υποστηρίζεται)**
3. **Εκχώρηση σε υπολογιστή**

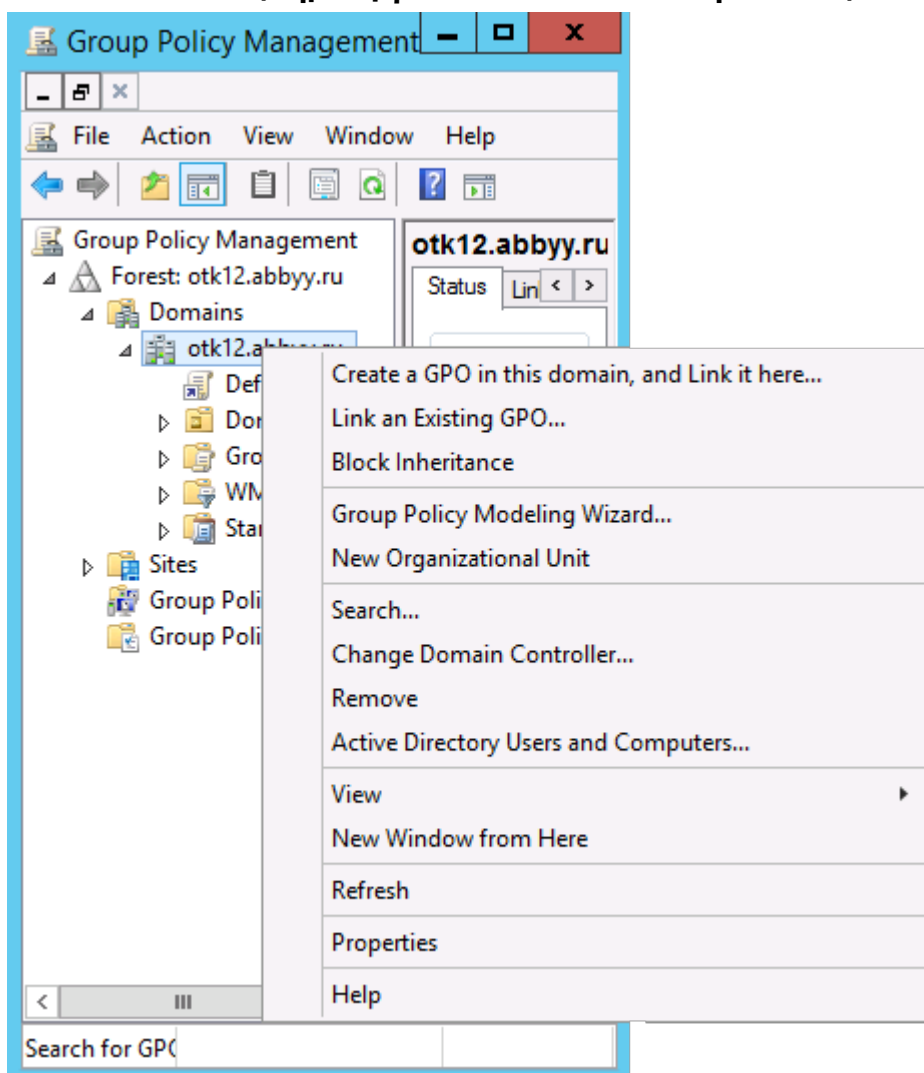
Το ABBYY FineReader μπορεί να εγκατασταθεί μόνο χρησιμοποιώντας τη μέθοδο **Assign to Computer** (Εκχώρηση σε υπολογιστή).

Σημαντικό!

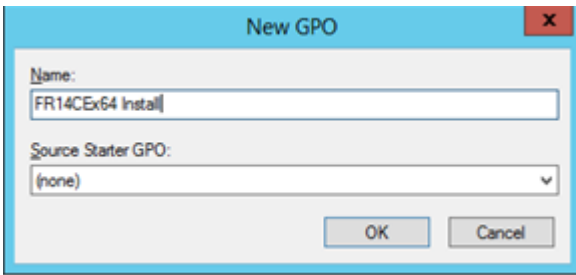
1. Η εγκατάσταση του FineReader σε έναν σταθμό εργασίας θα ολοκληρωθεί μόνο αφού επανεκκινηθεί ο σταθμός εργασίας.
2. Το παρακάτω παράδειγμα περιγράφει την ανάπτυξη με το λειτουργικό σύστημα Microsoft Windows Server 2012 R2.

Παράδειγμα: ανάπτυξη του ABBYY FineReader 14 (64-bit ή 32-bit) με χρήση της υπηρεσίας καταλόγου Active Directory

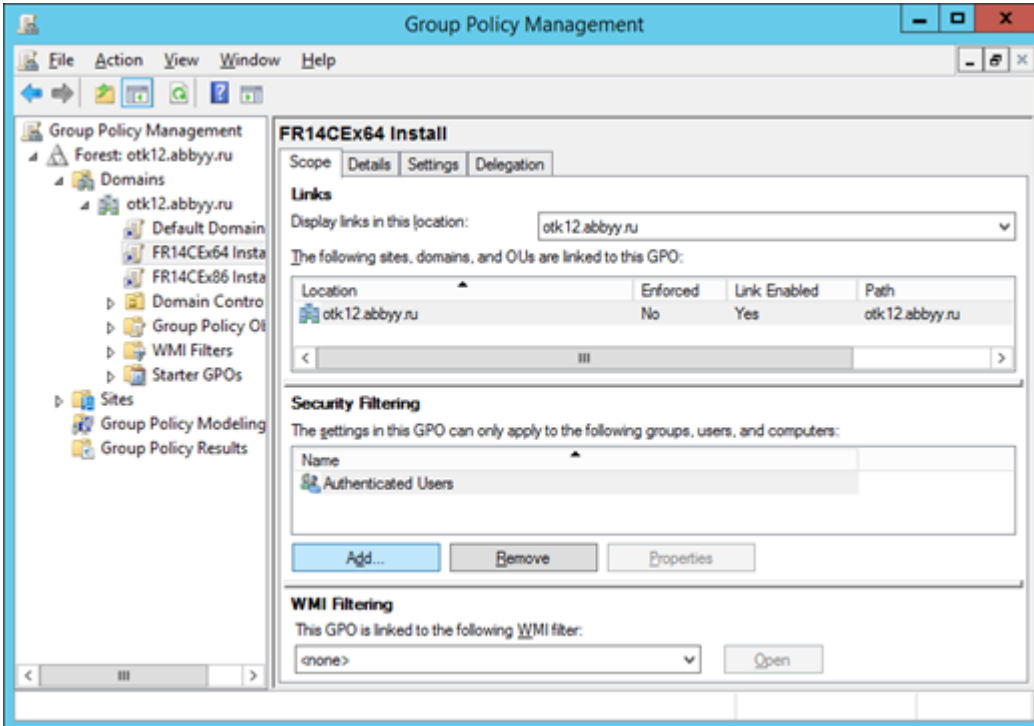
1. Δημιουργήστε ένα σημείο διαχειριστικής εγκατάστασης (βλ. [Διαχειριστική εγκατάσταση με License Server και License Manager](#)^[11]) ή ένα σημείο εγκατάστασης πολλαπλών χρηστών (βλ. [Ανάπτυξη πακέτου διανομής πολλαπλών χρηστών με άδειες χρήσης ανά θέση εργασίας](#)^[16]).
Σημείωση. Όταν χρησιμοποιείτε την υπηρεσία καταλόγου Active Directory® για να αναπτύξετε το ABBYY FineReader 14, οι λογαριασμοί των υπολογιστών τομέα πρέπει να διαθέτουν δικαιώματα ανάγνωσης για τον φάκελο διαχειριστικής εγκατάστασης.
2. Εκκινήστε το **Group Policy Management Console (gpmmc.msc)** (Κονσόλα διαχείρισης πολιτικής ομάδας).
3. Στο δέντρο στα αριστερά, επιλέξτε μια τοποθεσία, τομέα ή άλλη οργανωσιακή μονάδα που περιέχει έναν υπολογιστή ή ομάδα υπολογιστών. Το FineReader θα εγκατασταθεί σε αυτούς τους υπολογιστές.
4. Κάντε δεξί κλικ στον κόμβο δέντρου που επιλέξατε και κάντε κλικ στην επιλογή **Create a GPO ... and Link it here...** (**Δημιουργία GPO ... και σύνδεσή του εδώ**) στο μενού συντόμευσης



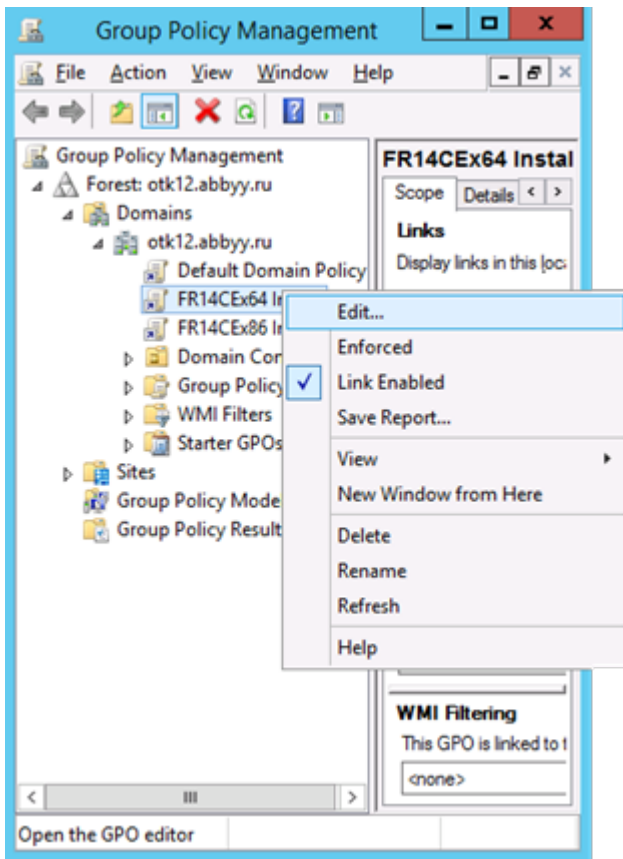
5. Πληκτρολογήστε ένα περιγραφικό όνομα και κάντε κλικ στο κουμπί **OK**.



6. Κάντε κλικ στο κουμπί **Add... (Προσθήκη)** στην ομάδα **Security Filtering (Φιλτράρισμα ασφαλείας)** και καθορίστε τις ομάδες που περιέχουν τους υπολογιστές στους οποίους θέλετε να εγκαταστήσετε το ABBYY FineReader 14.

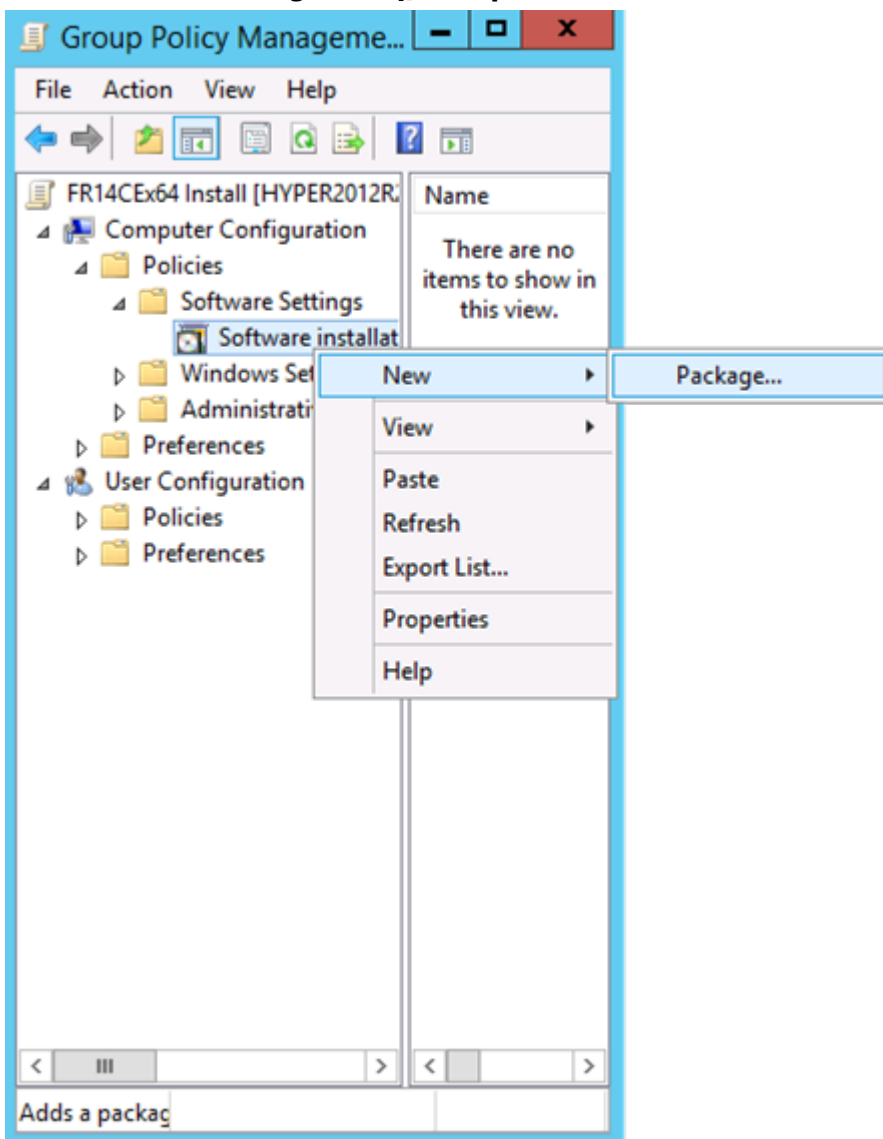


7. Κάντε δεξί κλικ στο Group Policy Object (GPO) (Αντικείμενο πολιτικής ομάδας) που δημιουργήσατε και κάντε κλικ στην επιλογή **Edit... (Επεξεργασία)** στο μενού συντόμευσης



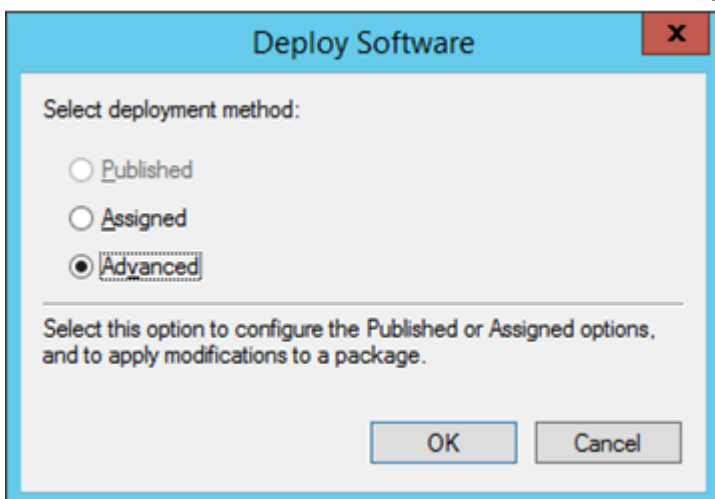
8. Στο πλαίσιο διαλόγου **Group Policy Management Editor (Επεξεργαστής διαχείρισης πολιτικής ομάδας)**, επιλέξτε **Computer Configuration > Policies > Software Settings > Software installation (Διαμόρφωση υπολογιστή > Πολιτικές > Ρυθμίσεις λογισμικού)**.

9. Επιλέξτε **New>Package...** (Δημιουργία > Πακέτο) στο μενού συντόμευσης.

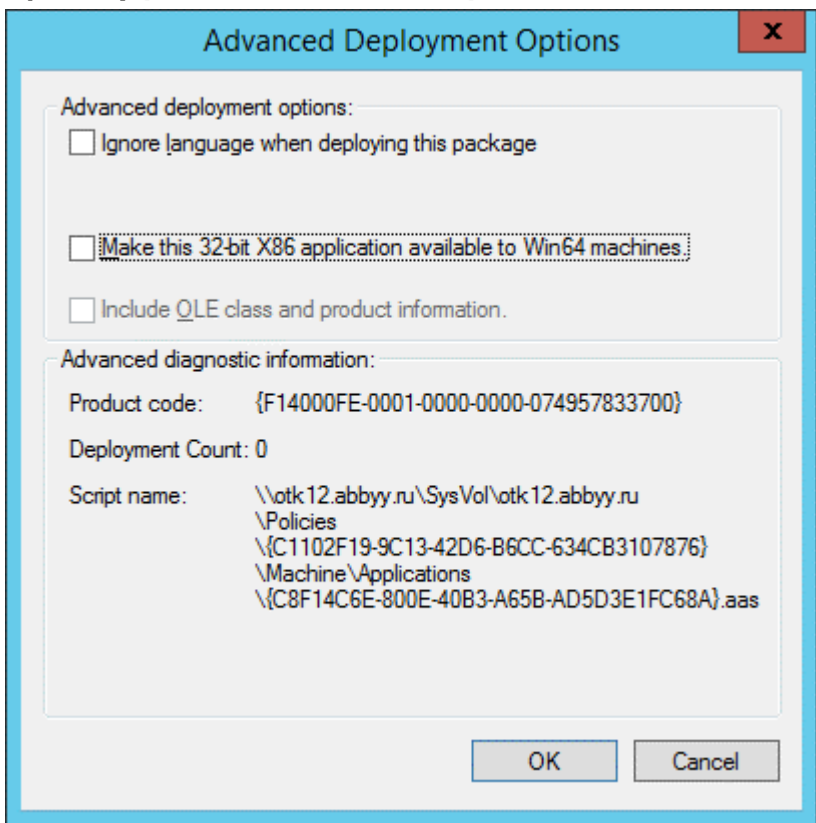


10. Καθορίστε τη διαδρομή δικτύου στο αρχείο **ABBYY FineReader 14.msi** (κατά την εγκατάσταση σε συστήματα 32-bit) ή το αρχείο **ABBYY FineReader 14 x64.msi** (κατά την εγκατάσταση σε συστήματα 64-bit). Αυτά τα αρχεία βρίσκονται στον φάκελο διανομής του ABBYY FineReader 14 στον διακομιστή.

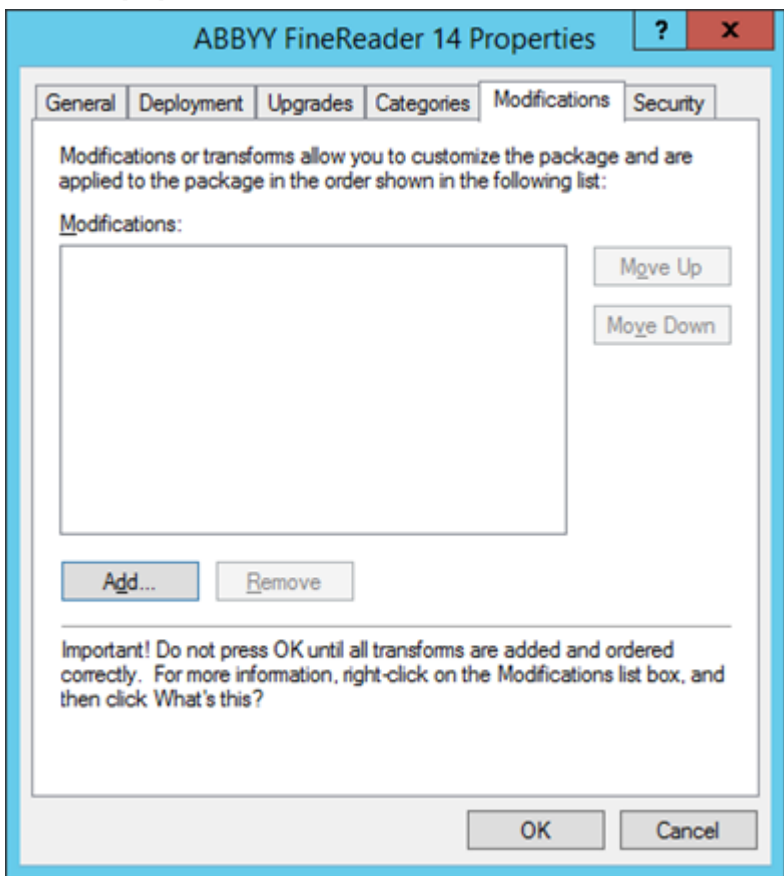
11. Επιλέξτε τη μέθοδο ανάπτυξης **Advanced (Για προχωρημένους)**.



12. Ανοίγει ένα πλαίσιο διαλόγου. Εάν εγκαθιστάτε την έκδοση 32-bit, κάντε κλικ στο κουμπί **Advanced (Για προχωρημένους)** στην καρτέλα **Deployment (Ανάπτυξη)** και βεβαιωθείτε ότι η επιλογή **Make this 32-bit X86 application available to Win64 machines (Ορισμός αυτής της εφαρμογής 32-bit X86 διαθέσιμης σε συσκευές Win64)** είναι απενεργοποιημένη.



13. Επιλέξτε την καρτέλα **Modifications (Τροποποιήσεις)** και κάντε κλικ στο κουμπί **Add... (Προσθήκη)**



14. Επιλέξτε το αρχείο γλώσσας περιβάλλοντος εργασίας της γλώσσας του ABBYY FineReader 14 που επιθυμείτε. Τα αρχεία των γλωσσών βρίσκονται στον φάκελο διαχειριστικής εγκατάστασης στον διακομιστή.

Ονόματα αρχείων και οι γλώσσες τους:

1026.mst Βουλγαρικά

1028.mst Κινέζικα (Παραδοσιακά)

1029.mst Τσεχικά

1030.mst Δανικά

1031.mst Γερμανικά

1032.mst Ελληνικά

1033.mst Αγγλικά

1034.mst Ισπανικά

1036.mst Γαλλικά

1038.mst Ουγγρικά

1040.mst Ιταλικά

1041.mst Ιαπωνικά

1042.mst Κορεατικά

1043.mst Ολλανδικά

1045.mst Πολωνικά

1046.mst Πορτογαλικά (Βραζιλίας)

1049.mst Ρωσικά

1051.mst Σλοβακικά

1053.mst Σουηδικά

1055.mst Τουρκικά

1058.mst Ουκρανικά

1061.mst Εσθονικά

1066.mst Βιετναμέζικα

2052.mst Κινέζικα (Απλοποιημένα)

Π.χ.: Για να εγκαταστήσετε το ABBYY FineReader με το ρωσικό περιβάλλον εργασίας, επιλέξτε **1049.mst**.

Χρήση πολιτικών ομάδας για αλλαγή του περιβάλλοντος εργασίας του ABBYY FineReader 14

Τα στοιχεία μενού που απαιτούν πρόσβαση στο internet μπορούν να απενεργοποιηθούν στο ABBYY FineReader 14. Αυτά τα στοιχεία μενού είναι τα εξής:

Enable 'ABBYY Website' menu item: ανοίγει την ιστοσελίδα της ABBYY σε ένα παράθυρο περιήγησης

Enable 'Check for Updates' menu item: ελέγχει στο 'Ιντερνετ για ενημερώσεις του ABBYY FineReader 14

Enable 'Send Feedback' menu item: ανοίγει ένα παράθυρο προγράμματος περιήγησης με μια φόρμα για αποστολή παρατηρήσεων στην ABBYY

Enable 'Μοιραστείτε ανώνυμα τις ρυθμίσεις του ABBYY FineReader 14 για να βοηθήσετε στη βελτίωση αυτού του λογισμικού': επιτρέπει τη συμμετοχή στο πρόγραμμα βελτίωσης εμπειρίας πελατών

Enable 'Activate...' menu item: εκκινεί τη διαδικασία ενεργοποίησης του ABBYY FineReader 14

Enable 'Register...' menu item: εκκινεί τη διαδικασία εγγραφής του ABBYY FineReader 14

Enable 'Buy...' menu item: ανοίγει το ηλεκτρονικό κατάστημα της ABBYY σε ένα παράθυρο προγράμματος περιήγησης

Enable loading ABBYY Tips from the Web: φορτώνει συμβουλές για το ABBYY FineReader 14 από τον ιστό

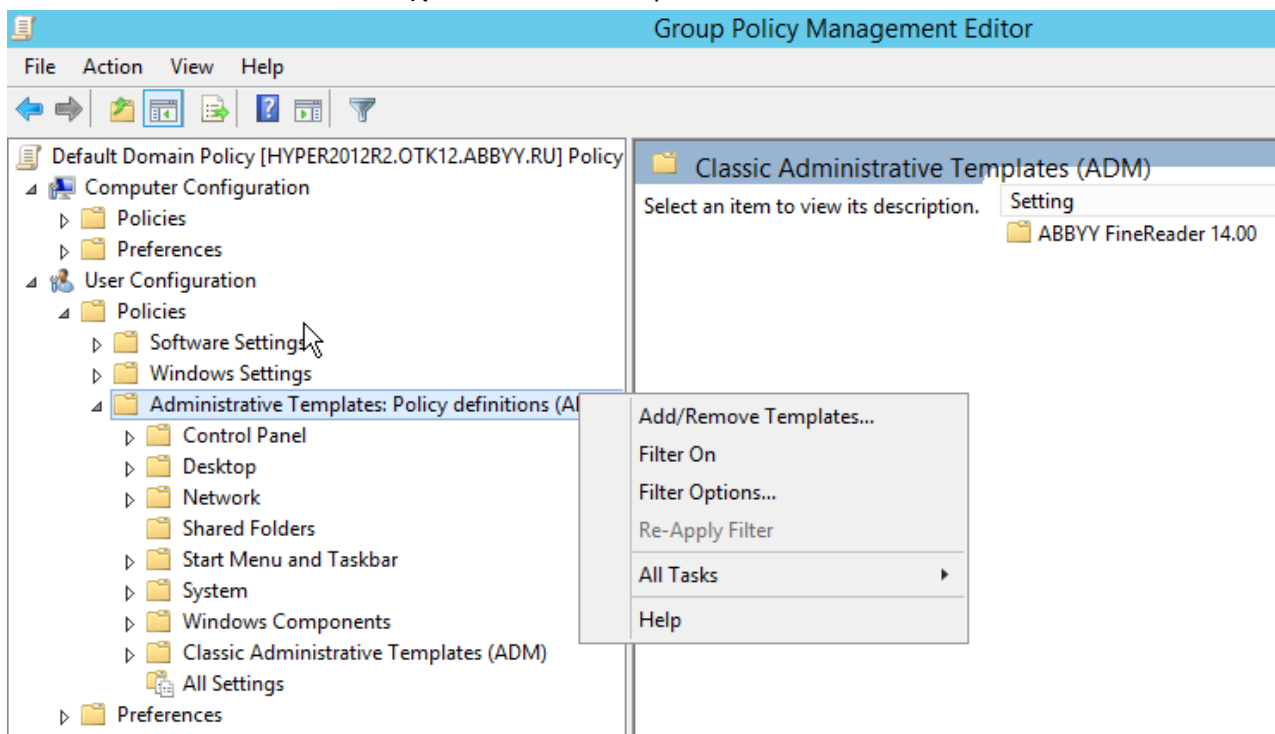
Enable loading updates from the Web: επιτρέπει τη λήψη ενημερώσεων

Enable online help: επιτρέπει την προβολή της ηλεκτρονικής βοήθειας

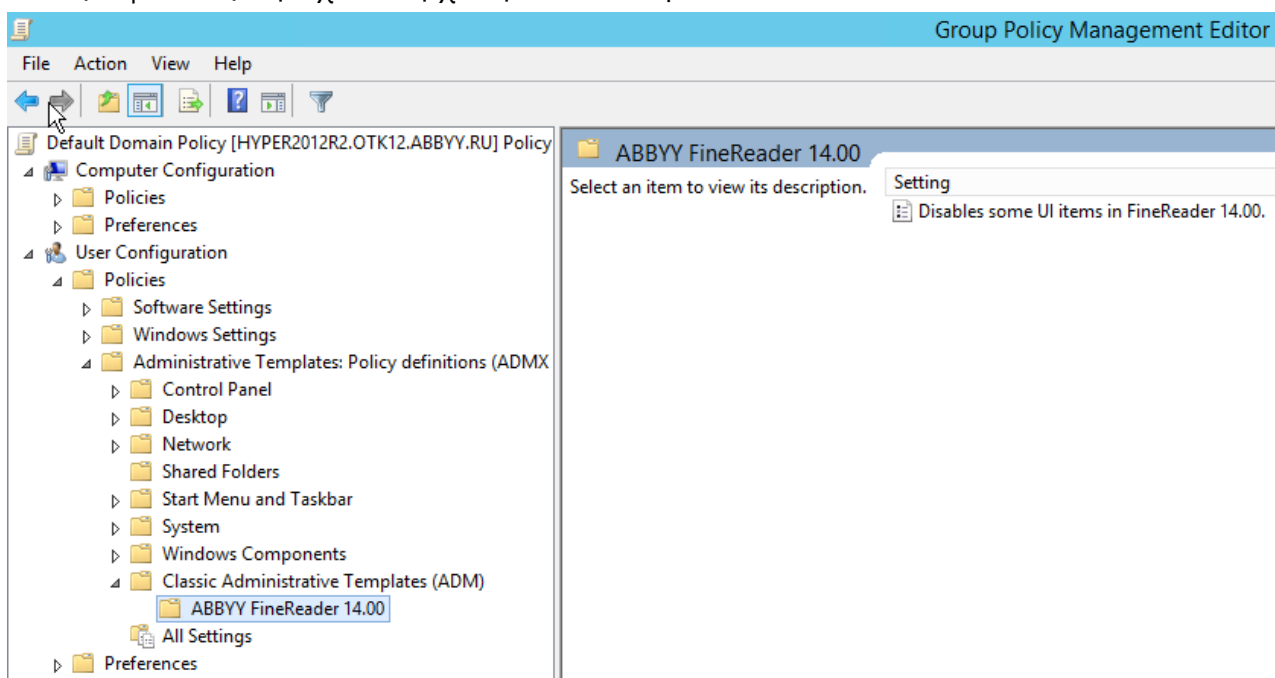
Σημαντικό! Θα χρειαστεί να επικοινωνήσετε με την τεχνική υποστήριξη για να αποκτήσετε ένα αρχείο με αυτές τις ρυθμίσεις. Αυτό το αρχείο θα έχει επέκταση *.adm.

Για να αλλάξετε το περιβάλλον εργασίας του ABBYY FineReader 14, ολοκληρώστε τα παρακάτω βήματα:

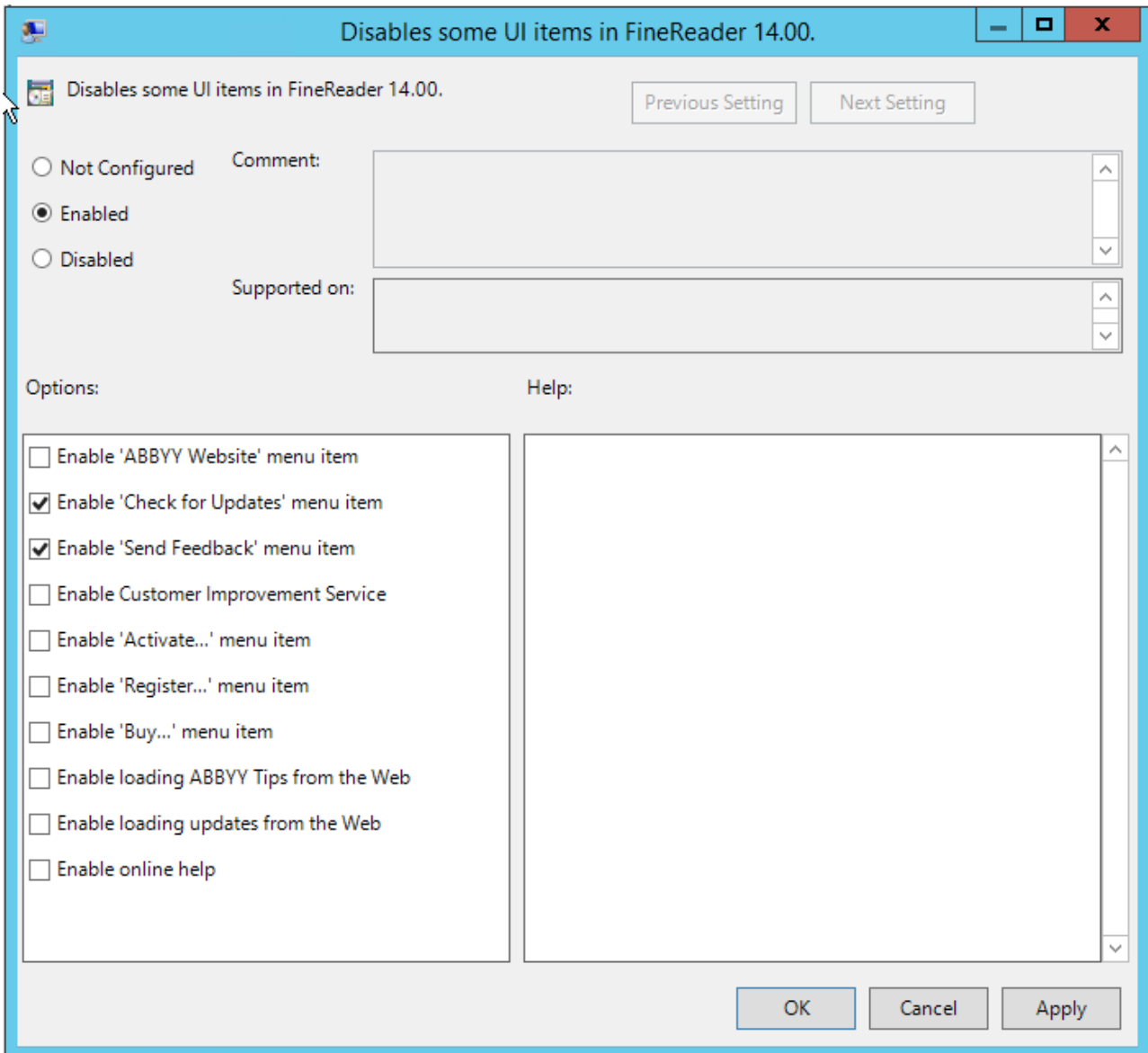
1. Ανοίξτε την κονσόλα **Group Policy Management (Διαχείριση πολιτικής ομάδας)** (για λεπτομέρειες, δείτε τα βήματα 4-6 στην ενότητα [Παράδειγμα: ανάπτυξη του ABBYY FineReader 14 \(64-bit ή 32-bit\) με χρήση της υπηρεσίας καταλόγου Active Directory^{\[27\]}](#)).
2. Στο πλαίσιο διαλόγου **Group Policy Management Editor** (Επεξεργασία διαχείρισης πολιτικής ομάδας), επιλέξτε **User Configuration>Policies>Administrative Templates>Add/Remove Templates...** (**Ρυθμίσεις χρήστη>Πολιτικές>Πρότυπα διαχείρισης>Προσθαφαίρεση προτύπων**) και ανοίξτε το αρχείο *.adm που λάβατε.



3. Αφού ανοίξετε το αρχείο, θα εμφανιστεί ένας φάκελος με όνομα **Classic Administrative Templates (ADM)** (Κλασικά πρότυπα διαχείρισης) στο **Group Policy Management Editor**. Αυτός ο φάκελος περιέχει το αρχείο με επέκταση *.adm.



4. Επιλέξτε την εντολή που θέλετε να καταργήσετε από το περιβάλλον εργασίας του ABBYY FineReader 14 και κάντε κλικ στο κουμπί **OK**.



5. Για να αποθηκεύσετε τις αλλαγές που κάνατε, ενημερώστε τις πολιτικές ομάδας στο διακομιστή και επανεκκινήστε το ABBYY FineReader 14 στο σταθμό εργασίας.

Σημείωση. Οι παραπάνω επιλογές είναι δυνατό να απενεργοποιηθούν στο ABBYY Hot Folder, το Σύγκριση Εγγράφων του ABBYY και το ABBYY Screenshot Reader. Επικοινωνήστε με την τεχνική υποστήριξη για να λάβετε τα αρχεία *.adm για αυτά τα προϊόντα.

Χρήση του Microsoft System Center Configuration Manager (SCCM)

Το Microsoft System Center Configuration Manager αυτοματοποιεί την ανάπτυξη του λογισμικού σε ένα τοπικό δίκτυο και εξαλείφει την ανάγκη απευθείας μετάβασης στις θέσεις στις οποίες πρόκειται να εγκατασταθεί το λογισμικό (υπολογιστές, ομάδες ή διακομιστές).

Η ανάπτυξη του λογισμικού με τη χρήση του SCCM περιλαμβάνει τρία στάδια:

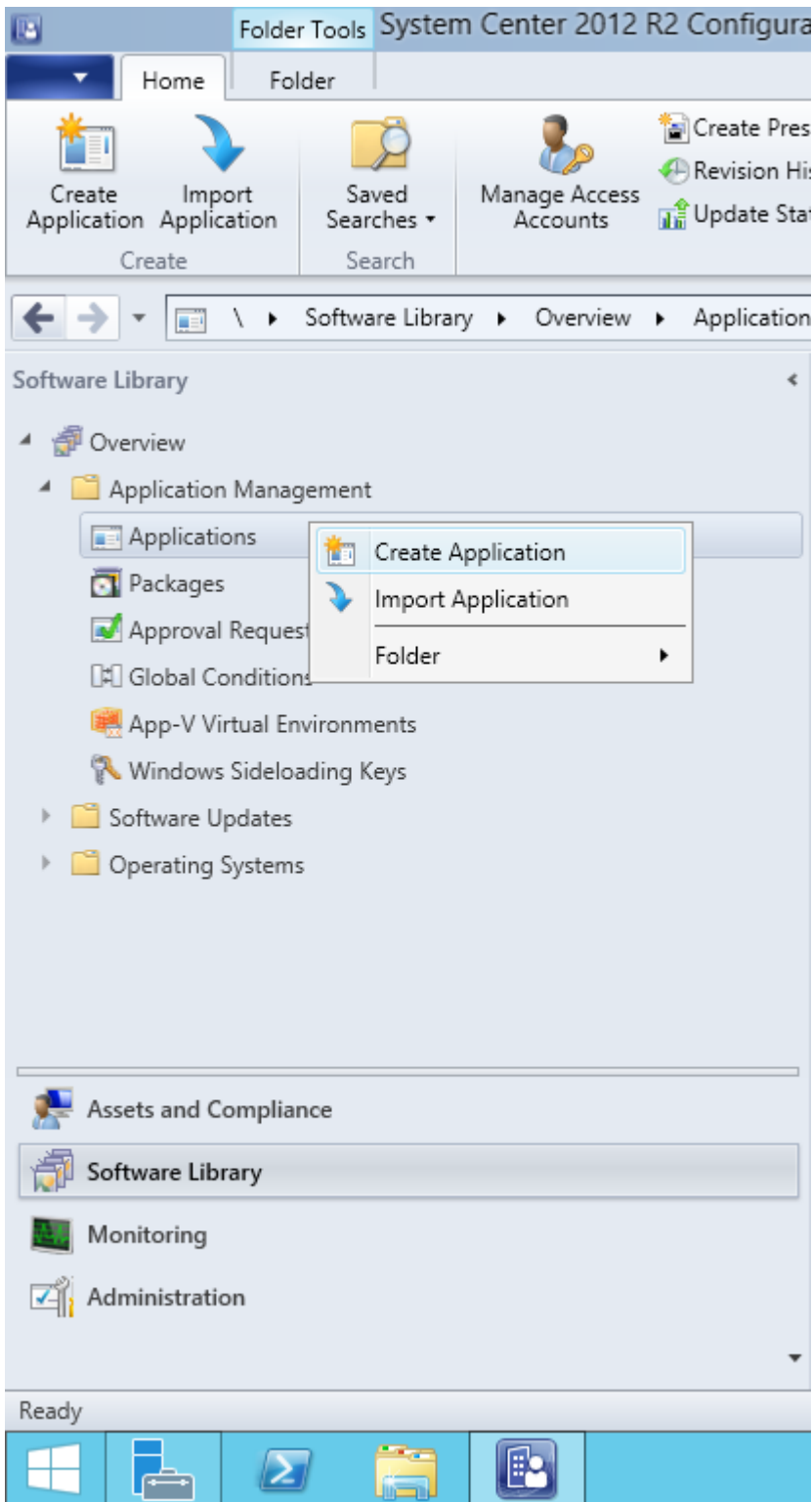
1. Προετοιμασία του ABBYY FineReader 14 για αυτοματοποιημένη εγκατάσταση (δημιουργία της επονομαζόμενης "ανεπιτήρητης εγκατάστασης").
2. Δημιουργία δέσμης ενεργειών ανάπτυξης, π.χ. με επιλογή παραμέτρων εγκατάστασης:
 - ονόματα υπολογιστών
 - χρόνος εγκατάστασης
 - συνθήκες εγκατάστασης
3. Εγκατάσταση του λογισμικού στους καθορισμένους υπολογιστές μέσω SCCM σύμφωνα με τις παραμέτρους εγκατάστασης που καθορίστηκαν στη δέσμη ενεργειών.

Παράδειγμα: Χρήση του SCCM για την ανάπτυξη του ABBYY FineReader 14

Αυτό το παράδειγμα περιγράφει την ανάπτυξη σε λειτουργικό σύστημα Microsoft Windows Server 2012.

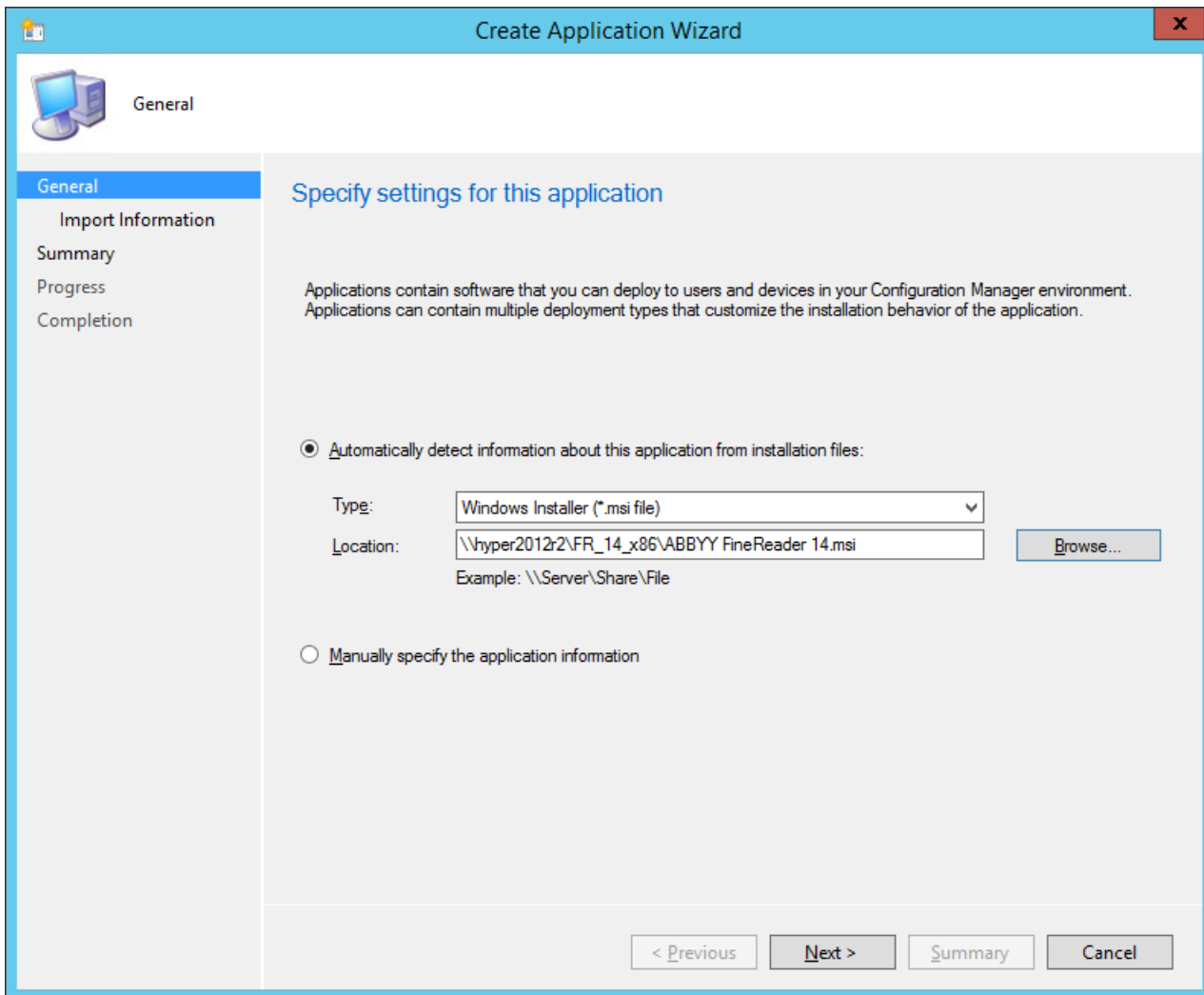
1. Δημιουργήστε ένα σημείο διαχειριστικής εγκατάστασης (βλ. [Διαχειριστική εγκατάσταση με License Server και License Manager](#)^[11]) ή ένα σημείο διαχειριστικής εγκατάστασης πολλαπλών χρηστών (βλ. [Ανάπτυξη πακέτου διανομής πολλαπλών χρηστών με άδειες χρήσης ανά θέση εργασίας](#)^[16]).
2. Εκκινήστε την **SCCM Administrator Console (Κονσόλα διαχειριστή SCCM)** και επιλέξτε την ενότητα **Software Library (Βιβλιοθήκη λογισμικού)**.
3. Επιλέξτε το στοιχείο **Applications (Εφαρμογές)** στην ομάδα **Application Management (Διαχείριση εφαρμογών)**.

4. Κάντε δεξί κλικ στο στοιχείο **Applications (Εφαρμογές)** και επιλέξτε **Create Application (Δημιουργία εφαρμογής)** στο μενού συντόμευσης.



5. Στο πλαίσιο διαλόγου **Create Application Wizard (Οδηγός δημιουργίας εφαρμογής)**, επιλέξτε **Automatically Detect information about this application from installation files (Αυτόματος εντοπισμός πληροφοριών σχετικά με αυτή την εφαρμογή από τα αρχεία εγκατάστασης)**. Επιλέξτε **Windows Installer (αρχείο *.msi)** από την αναπτυσσόμενη λίστα **Type (Τύπος)**. Καθορίστε τη διαδρομή στο σημείο διαχειριστικής εγκατάστασης στο πλαίσιο **Location (Τοποθεσία)** και κάντε κλικ στο κουμπί **Next (Επόμενο)**.

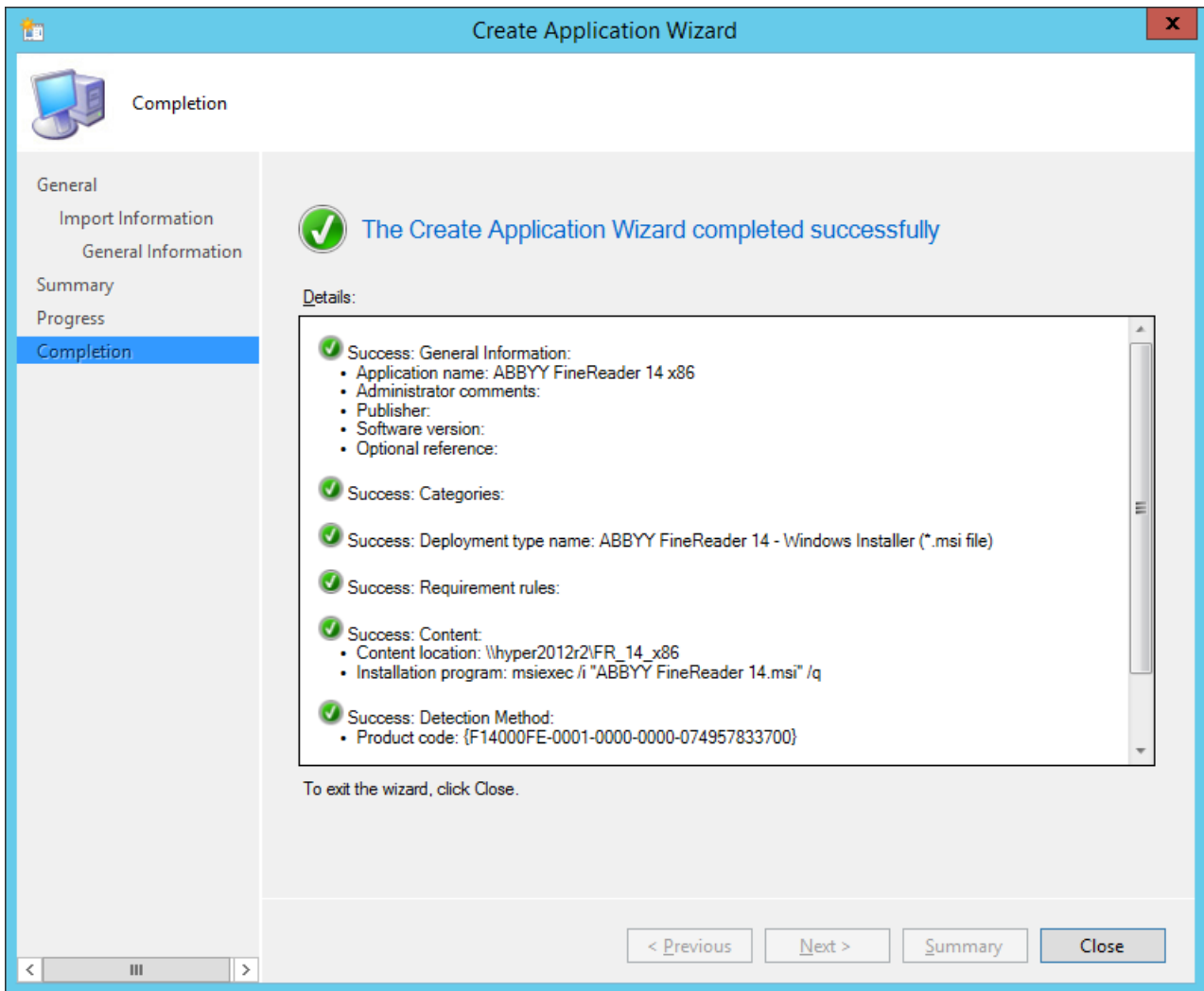
Σημείωση. Δεν είναι δυνατή η εγκατάσταση της έκδοσης 32-bit του ABBYY FineReader 14 σε ένα σύστημα 64-bit. Το ίδιο ισχύει για την έκδοση 64-bit σε ένα σύστημα 32-bit.

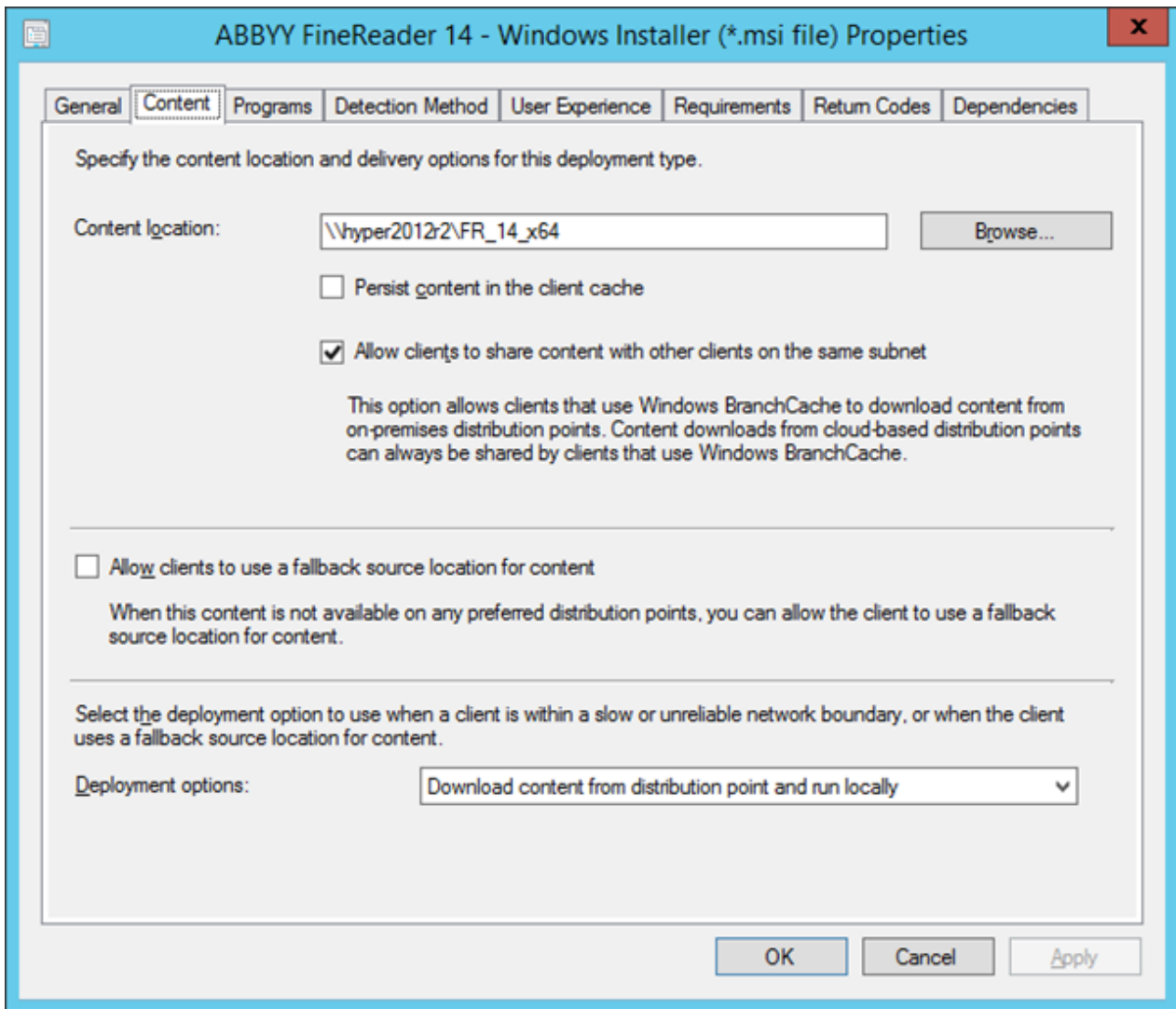


6. Καθορίστε τις απαραίτητες πληροφορίες για το ABBYY FineReader. Μην κάνετε αλλαγές στο πεδίο **Installation Program (Πρόγραμμα εγκατάστασης)**. Κάντε κλικ στο κουμπί **Next (Επόμενο)**.

The screenshot shows the 'Create Application Wizard' window with the 'General Information' step selected. The 'Name' field is filled with 'ABBYY FineReader 14 x86'. The 'Installation program' field contains the command 'msiexec /i "ABBYY FineReader 14.msi" /q'. The 'Install behavior' dropdown menu is set to 'Install for system'. At the bottom, there are buttons for '< Previous', 'Next >', 'Summary', and 'Cancel'.

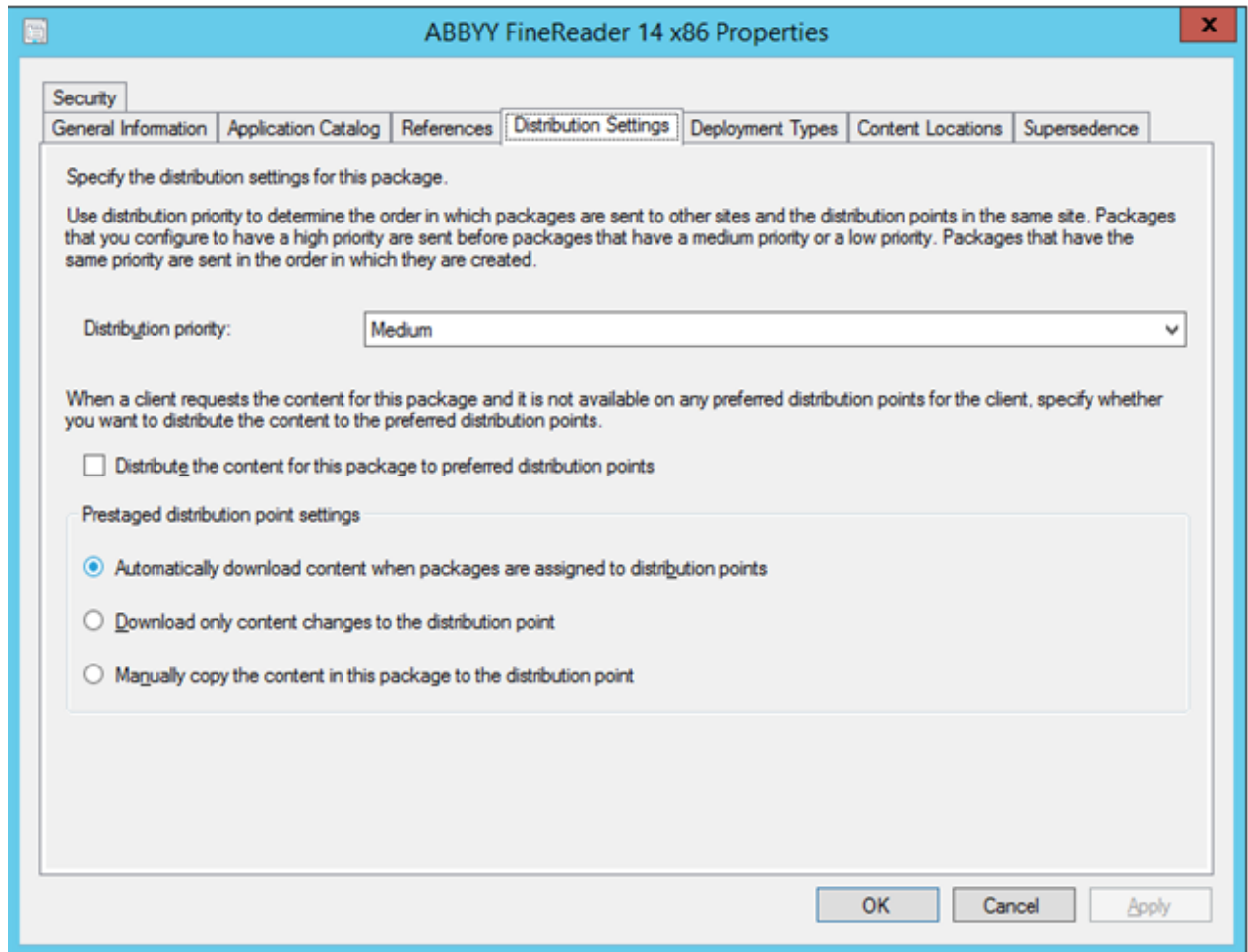
7. Βεβαιωθείτε ότι η εφαρμογή έχει δημιουργηθεί με επιτυχία και κλείστε τον Οδηγό δημιουργίας εφαρμογής.





8. Για την αυτόματη αποστολή αρχείων εγκατάστασης σε σταθμούς εργασίας:
 - a. Κάντε δεξί κλικ στην εφαρμογή που δημιουργήσατε και επιλέξτε **Properties (Ιδιότητες)** στο μενού συντόμευσης.

- b. Στο πλαίσιο διαλόγου που ανοίγει, επιλέξτε την καρτέλα **Distribution Settings (Ρυθμίσεις διανομής)** και ενεργοποιήστε την επιλογή **Automatically download content when packages are assigned to distribution points (Αυτόματη λήψη περιεχομένου κατά την εκχώρηση των πακέτων σε σημεία διανομής)**.



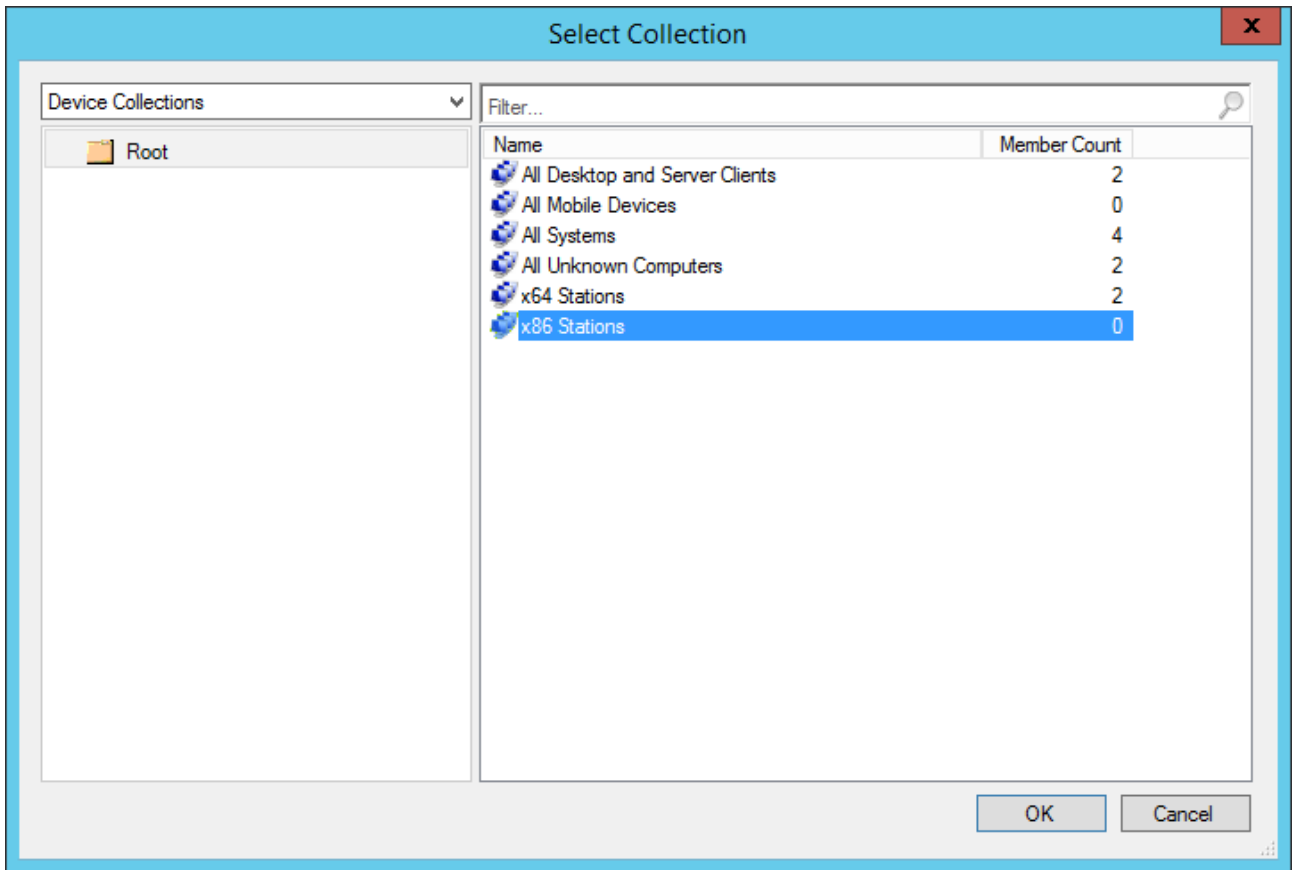
9. Συνιστώμενες ρυθμίσεις:

Στην καρτέλα **Deployment Types (Τύποι ανάπτυξης)**, επιλέξτε το ABBYY FineReader 14 Windows Installer και επιλέξτε **Edit (Επεξεργασία)**. Στο πλαίσιο διαλόγου ιδιοτήτων, επιλέξτε την καρτέλα **Content (Περιεχόμενο)** και ορίστε την επιλογή **Deployment options (Επιλογές ανάπτυξης)** σε **Download content from distribution point and run locally (Λήψη περιεχομένου από σημείο διανομής και εκτέλεση τοπικά)**.

10. Για να αναπτύξετε την εφαρμογή σε σταθμούς εργασίας, κάντε δεξί κλικ σε αυτήν και επιλέξτε **Deploy (Ανάπτυξη)** στο μενού συντόμευσης. Επιλέξτε την επιθυμητή ρύθμιση **Device Collection (Συλλογή συσκευών)** στο πεδίο **Collection (Συλλογή)**.

Σημείωση: Οι εγκαταστάσεις συλλογής χρηστών δεν υποστηρίζονται.

11.Ολοκληρώστε την υπόλοιπη διαδικασία ανάπτυξης ως συνήθως.



Εγκατάσταση του ABBYY FineReader 14 σε διακομιστή τερματικού

Η άδεια χρήσης του διακομιστή τερματικού

Οι άδειες χρήσης **διακομιστή τερματικού** επιτρέπουν τον περιορισμό του μέγιστου αριθμού χρηστών του ABBYY FineReader 14. Το σύνολο των χρηστών μπορεί να παρακολουθείται από τον διαχειριστή. Όταν έχει επιτευχθεί ο μέγιστος αριθμός χρηστών, ο διαχειριστής μπορεί:

1. Καταργήστε συγκεκριμένους χρήστες από τη λίστα στο πλαίσιο διαλόγου **License users** (Χρήστες άδειας χρήσης). Για να διαχειριστείτε τους χρήστες, επιλέξτε **Help > About... > Licenses** (Βοήθεια > Πληροφορίες για... > Άδειες χρήσης) στο ABBYY FineReader 14, κάντε δεξί κλικ στην άδεια χρήσης του **Terminal Server** (Διακομιστής τερματικού) και επιλέξτε **License users** (Χρήστες άδειας χρήσης) στο μενού συντόμευσης.
2. Ενεργοποιήστε μια πρόσθετη άδεια χρήσης στον ίδιο διακομιστή τερματικού. Όταν οι χρήστες συνδέονται για πρώτη φορά θα έχουν μια περίοδο λειτουργίας χρησιμοποιώντας μια δωρεάν άδεια χρήσης τυχαία επιλεγμένη.

Εγκατάσταση

Η ανάπτυξη του ABBYY FineReader 14 έχει δοκιμαστεί σε Citrix XenApp 7.0 και νεότερη έκδοση και σε Windows Server 2012 R2 με Windows Remote Desktop Services 7.0 (η εγκατάσταση πραγματοποιήθηκε με Windows RemoteApp και Citrix XenApp). Και οι δύο αυτές λύσεις μπορούν να χρησιμοποιηθούν με οποιαδήποτε έκδοση του ABBYY FineReader 14.

Το ABBYY FineReader 14 δεν υποστηρίζει ροή εφαρμογών.

Σημείωση. Μην χρησιμοποιείτε απομακρυσμένη πρόσβαση με τις εφαρμογές RemoteApp ή Citrix XenApp στο ABBYY Screenshot Reader. Το ABBYY Screenshot Reader πρέπει να είναι εγκατεστημένο στους σταθμούς εργασίας.

Η άδεια χρήσης του διακομιστή τερματικού

1. Εγκαταστήστε το ABBYY FineReader 14 στον διακομιστή τερματικού. Μπορείτε να χρησιμοποιήσετε τυπικές μεθόδους εγκατάστασης λογισμικού ή να εκτελέσετε μια διαχειριστική εγκατάσταση. Δεν θα χρειαστεί να εγκαταστήσετε το License Server με αυτόν τον τύπο άδειας χρήσης.
2. Ενεργοποιήστε το ABBYY FineReader 14.
3. Εγκατάσταση του Windows RemoteApp ή του Citrix XenApp για χρήση του σεναρίου **Installed application accessed from a server** (Εγκατεστημένη εφαρμογή με πρόσβαση από διακομιστή).

Σημείωση. Μπορείτε να εκτελέσετε το ABBYY FineReader 14 τοπικά στον διακομιστή τερματικού.

Η άδεια ταυτόχρονης χρήσης

1. Εκτελέστε μια διαχειριστική εγκατάσταση.

Τα License Server και License Manager μπορούν να εγκατασταθούν σε οποιονδήποτε υπολογιστή στο τοπικό δίκτυο. Δείτε την ενότητα [Διαχειριστική εγκατάσταση με License Server και License Manager](#)^[11] για λεπτομέρειες.

Σημείωση. Το License Server μπορεί να εγκατασταθεί στον διακομιστή τερματικού.

2. Εκκινήστε το License Manager.
3. Προσθέστε όλες τις άδειες χρήσης σας στο License Manager.
4. Εγκαταστήστε το ABBYY FineReader 14 από τον φάκελο της διαχειριστικής εγκατάστασης στον διακομιστή τερματικού.

Το ABBYY FineReader θα εγκατασταθεί στον διακομιστή τερματικού κατά τον ίδιο τρόπο όπως και σε έναν σταθμό εργασίας. Οι χρήστες θα μπορούν να συνδεθούν στον διακομιστή και να χρησιμοποιήσουν το FineReader μέσω ενός υπολογιστή πελάτη. Ο αριθμός ταυτόχρονων συνδέσεων θα περιορίζεται από μια άδεια χρήσης **Concurrent (ταυτόχρονη)**.

Σημείωση

1. Εάν ένας χρήστης εκκινήσει το ABBYY Screenshot Reader ή άλλη εφαρμογή που διατίθεται σε πακέτο χωρίς να εκκινήσει το FineReader, μια άδεια χρήσης **Concurrent** (Ταυτόχρονη) θα εξακολουθεί να είναι εκχωρημένη στον χρήστη.
2. Εάν το ABBYY Screenshot Reader είναι εγκατεστημένο σε διακομιστή τερματικού και γίνεται πρόσβαση μέσω Windows RemoteApp ή Citrix XenApp, οι χρήστες θα μπορούν να δημιουργούν στιγμιότυπα μόνο σε εφαρμογές που εκτελούνται στον διακομιστή τερματικού.

Απαιτήσεις συστήματος διακομιστή τερματικού

Το ABBYY FineReader 14 έχει δοκιμαστεί με τις παρακάτω ρυθμίσεις παραμέτρων διακομιστή τερματικού:

1. Υπολογιστής που λειτουργεί με Microsoft® Windows Server 2012 R2, 2008 R2 (Remote Desktop, RemoteApp και Remote Desktop Web Access)
2. Citrix XenApp 7.9

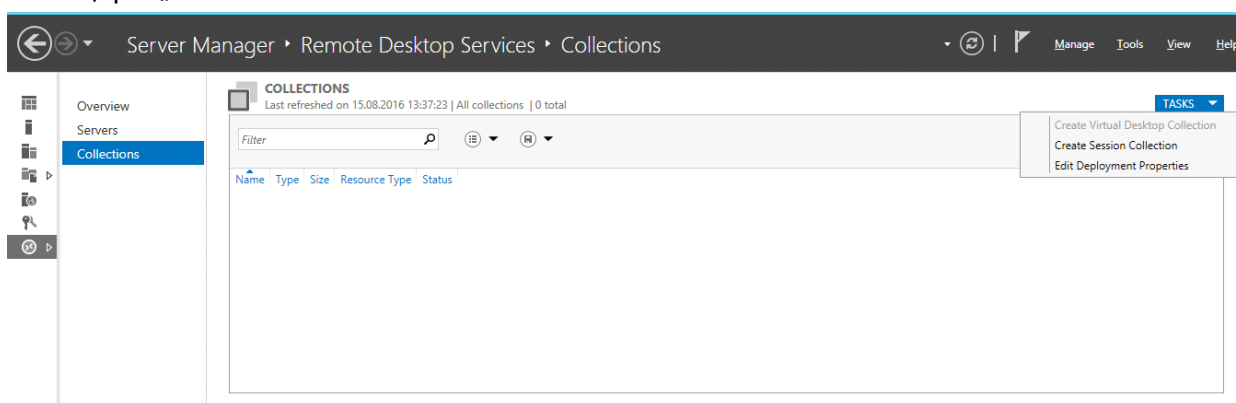
Διαμόρφωση του Windows RemoteApp

Το ABBYY FineReader 14 μπορεί να αναπτυχθεί με χρήση του RemoteApp. Οι παρακάτω οδηγίες εξηγούν τον τρόπο ρύθμισης του RemoteApp σε λειτουργικό σύστημα Microsoft Windows Server 2012 R2.

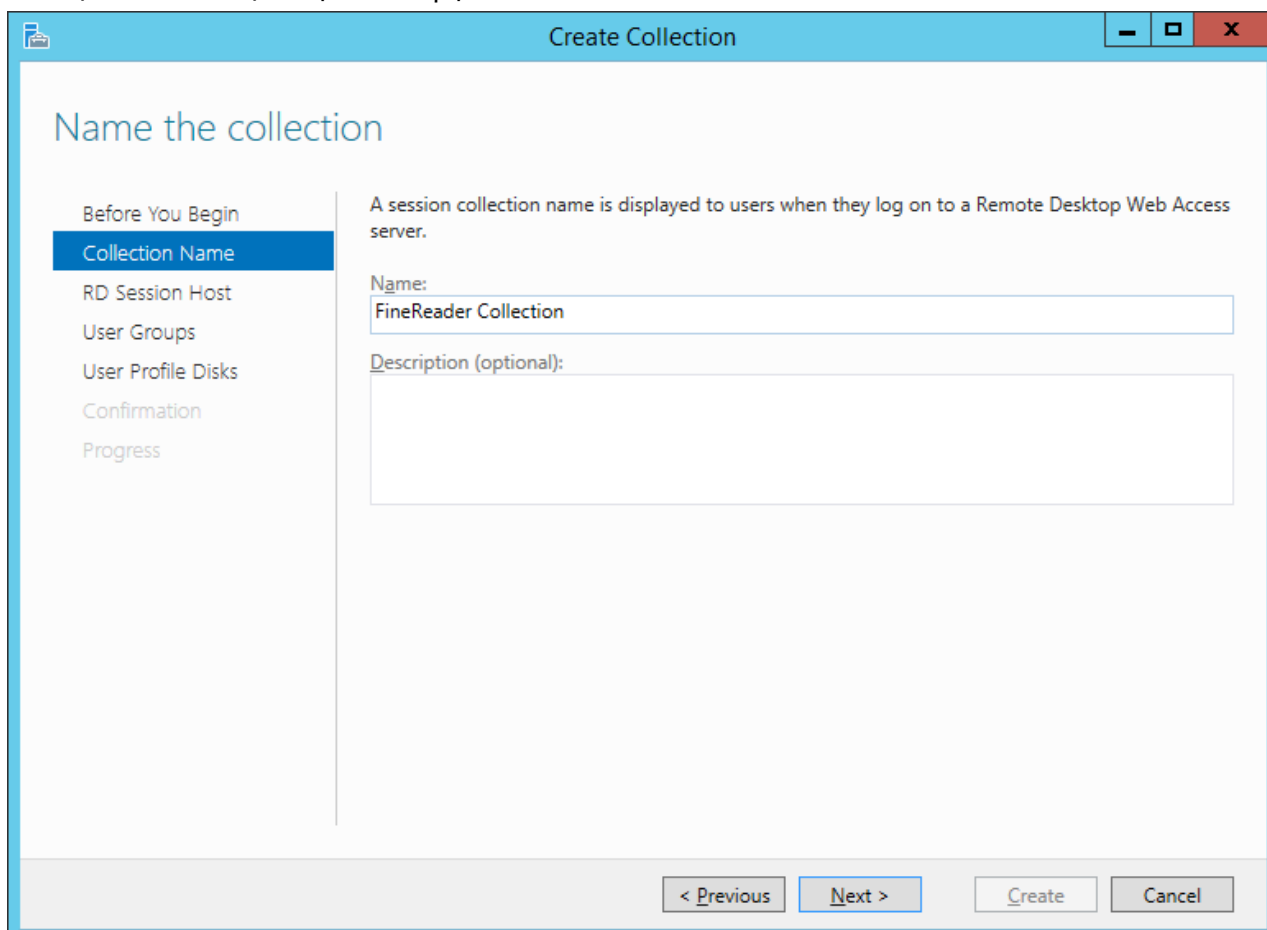
Εγκαταστήστε το ABBYY FineReader 14 στον διακομιστή.

Δημιουργήστε μια συλλογή περιόδων λειτουργίας:

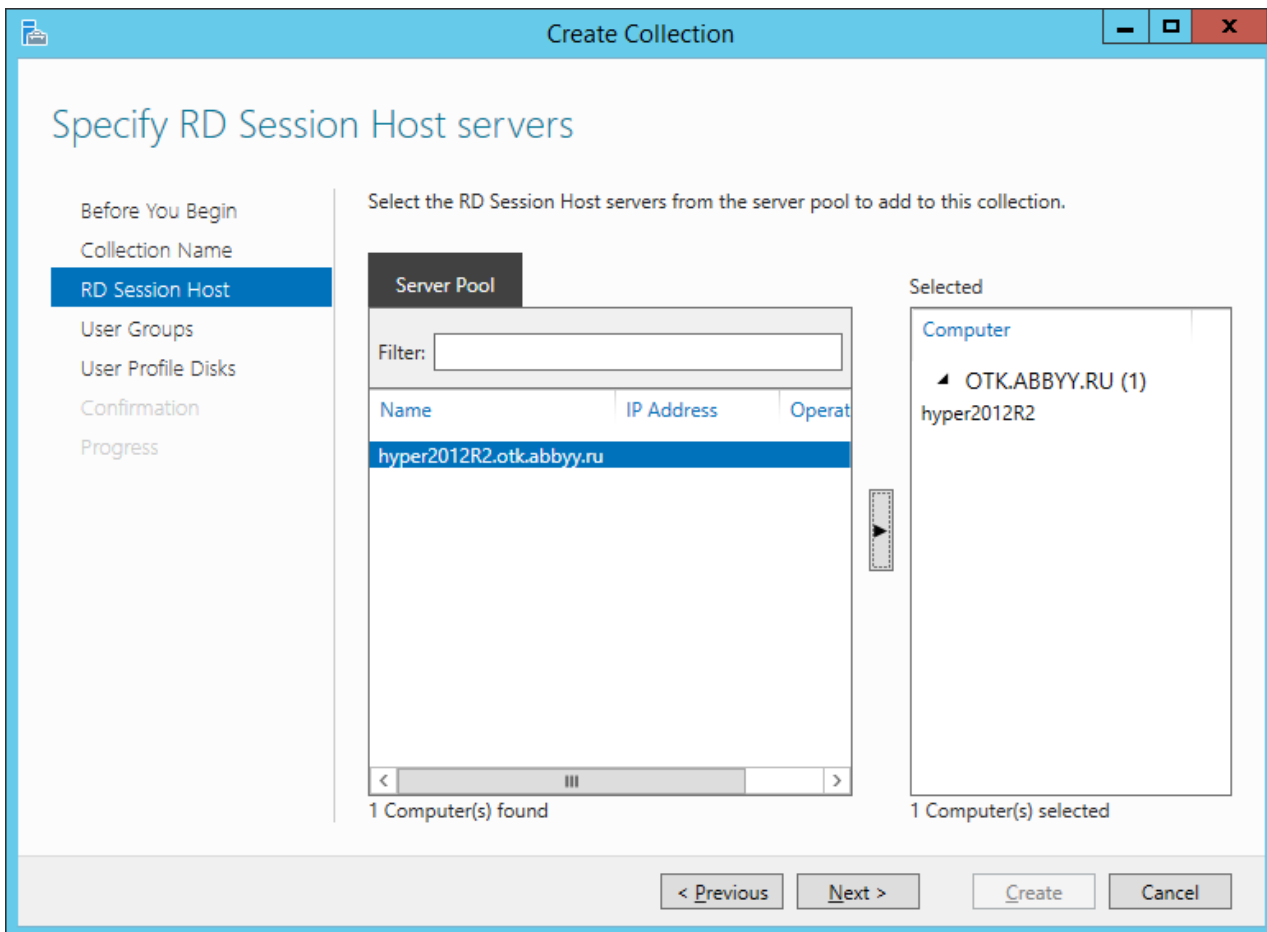
1. Ανοίξτε το **Server Manager** και επιλέξτε **Remote Desktop Services > Collections** (Υπηρεσίες απομακρυσμένης επιφάνειας εργασίας > Συλλογές).
2. Επιλέξτε **TASKS > Create Session Collection** (ΕΡΓΑΣΙΕΣ > Δημιουργία συλλογής περιόδων λειτουργίας).



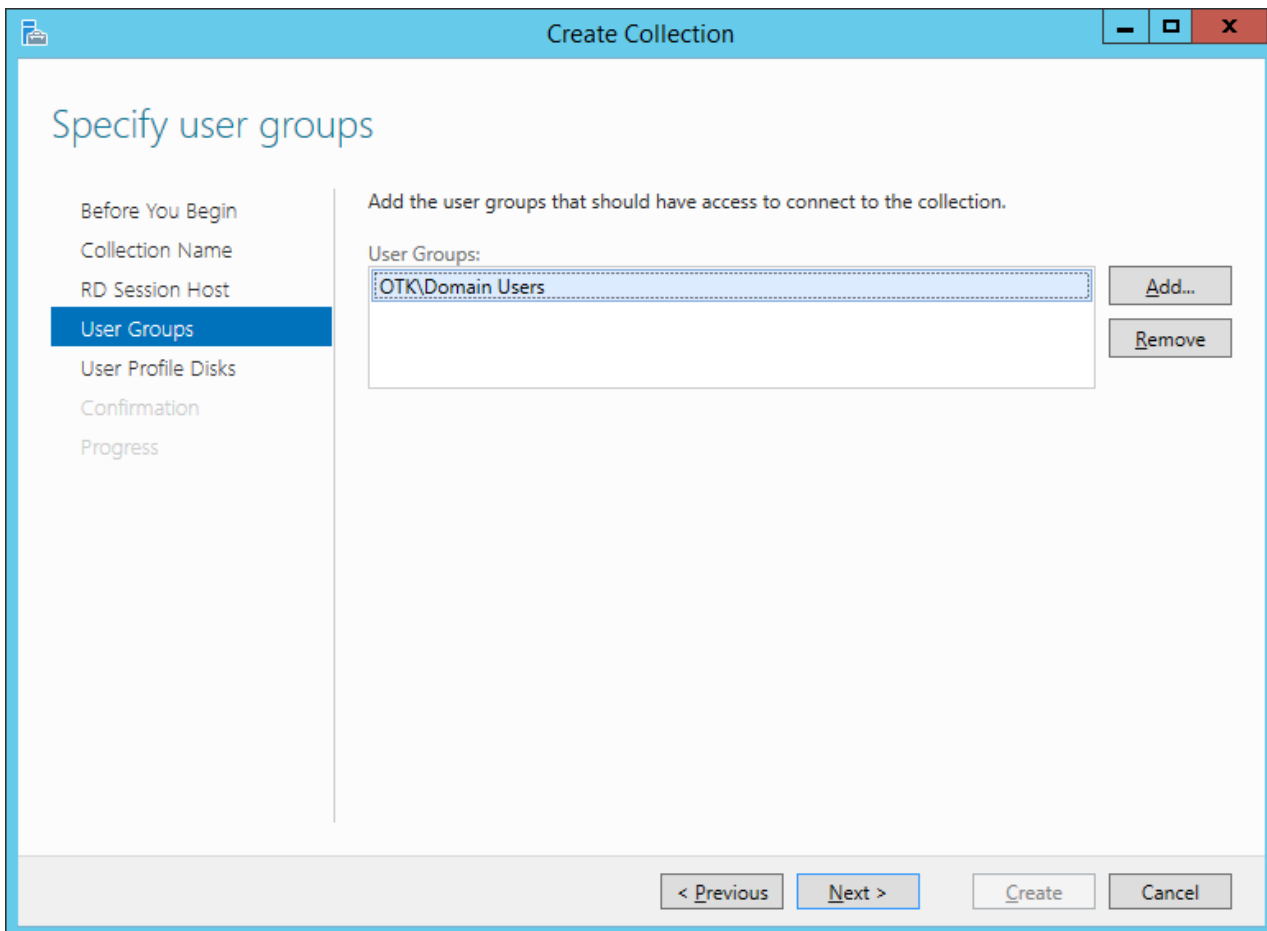
3. Καθορίστε το όνομα της συλλογής.



4. Επιλέξτε τους διακομιστές που θα εκτελούν τις εφαρμογές.



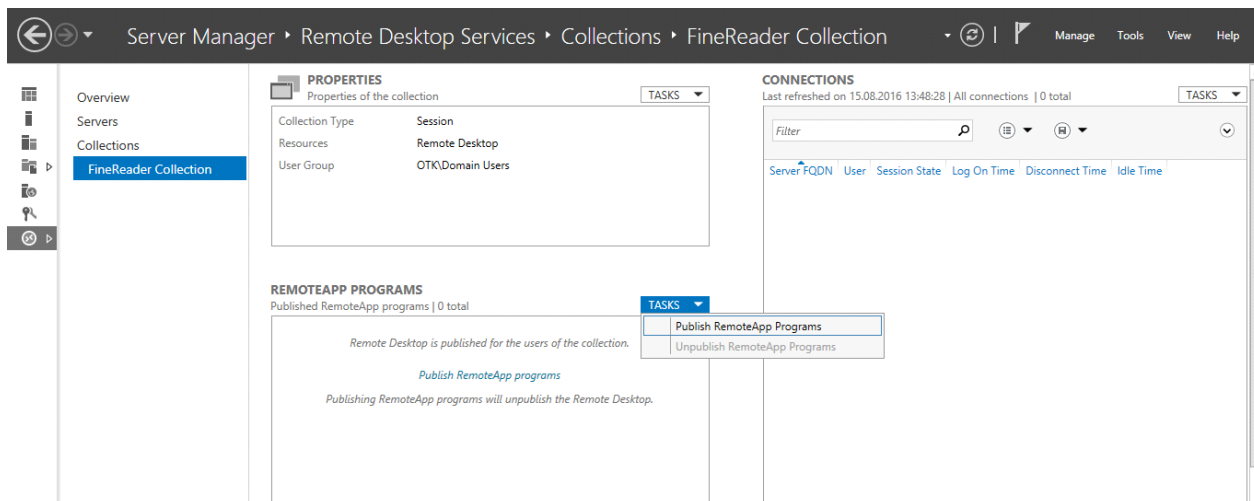
5. Επιλέξτε τις ομάδες που θα έχουν πρόσβαση στις εφαρμογές.



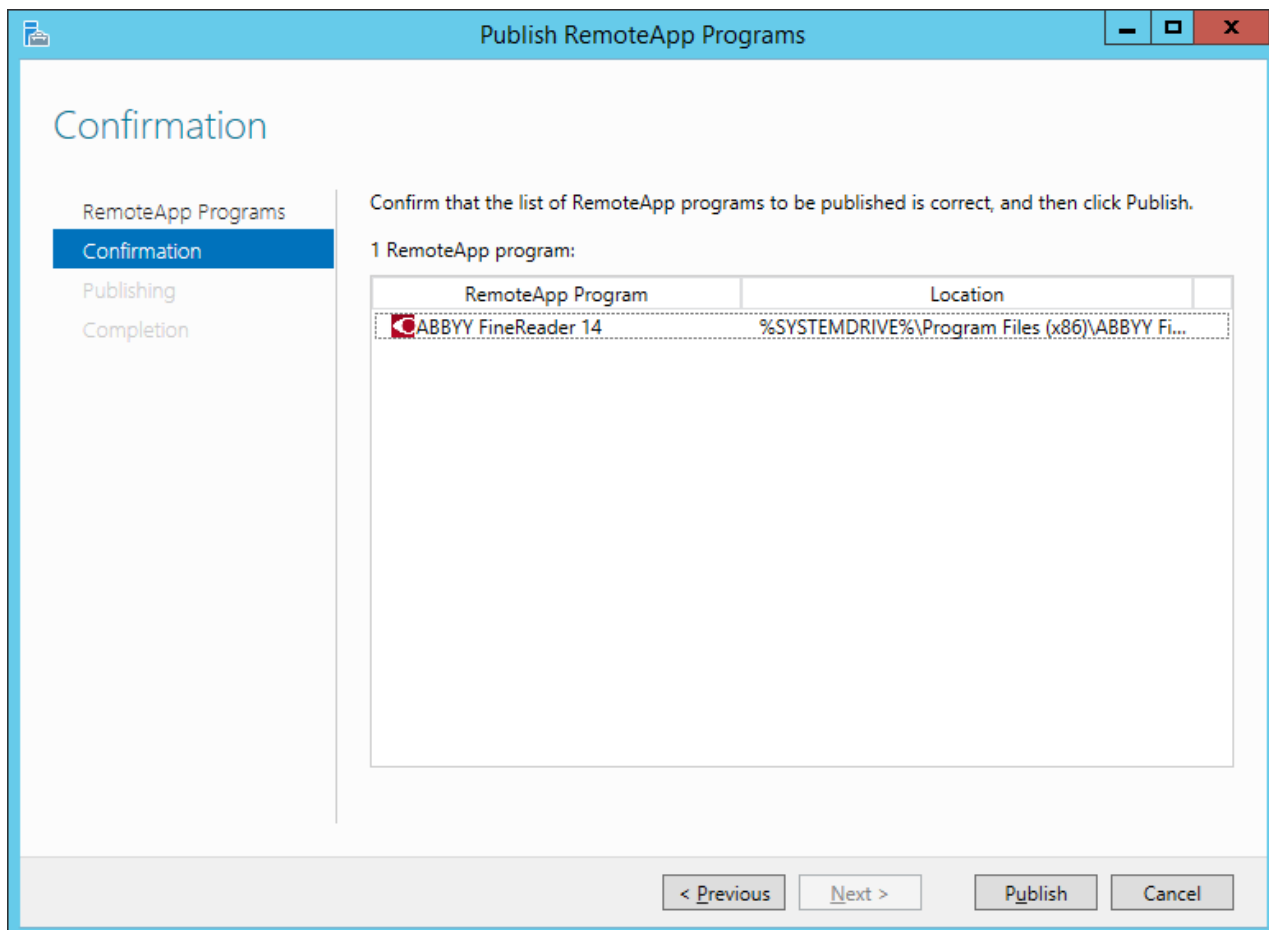
6. Καθορίστε εάν θα θέλατε να προσθέσετε έναν **User Profile Disc (Δίσκο προφίλ χρήστη)**.
7. Επιλέξτε **Create (Δημιουργία)**.

Προσθέστε το ABBYY FineReader 14 στη συλλογή:

1. Ανοίξτε το **Server Manager** και επιλέξτε όνομα της συλλογής **Remote Desktop Services>Collection>[(Υπηρεσίες απομακρυσμένης επιφάνειας εργασίας> Συλλογή)]**.
2. Επιλέξτε **TASKS > Publish RemoteApp Programs (ΕΡΓΑΣΙΕΣ > Δημοσίευση προγραμμάτων RemoteApp)**



3. Επιλέξτε το ABBYY FineReader 14 και κάντε κλικ στο κουμπί **Next (Επόμενο)**.



4. Επιλέξτε **Publish (Δημοσίευση)**.

Διαμόρφωση του Citrix XenApp

Κατά την ανάπτυξη του ABBYY FineReader 14 με χρήση του Citrix XenApp, χρησιμοποιήστε το σενάριο **Installed application accessed from a server** (Εγκατεστημένη εφαρμογή με πρόσβαση από διακομιστή).

Για να αναπτύξετε το ABBYY FineReader 14 Corporate:

1. Εγκαταστήστε το FineReader σε όλους τους διακομιστές στην Ομάδα παράδοσης της συστοιχίας Citrix*.
2. Δημιουργήστε έναν Licensing Server (διακομιστής παραχώρησης αδειών χρήσης) με επαρκή αριθμό αδειών χρήσης **Concurrent (Ταυτόχρονη)**. Ο αριθμός χρηστών που θα μπορούν να χρησιμοποιούν το FineReader ταυτόχρονα θα περιορίζεται στον αριθμό των εγκατεστημένων αδειών χρήσης **Concurrent (Ταυτόχρονη)**.

Σημείωση. Εάν ένας χρήστης εκκινήσει το ABBYY Screenshot Reader ή άλλη εφαρμογή που διατίθεται σε πακέτο χωρίς να εκκινήσει το FineReader, μια άδεια χρήσης **Concurrent (Ταυτόχρονη)** θα εξακολουθεί να είναι εκχωρημένη στον χρήστη.

* Μια συστοιχία είναι διάφοροι διακομιστές Citrix που είναι ομαδοποιημένοι για να επιτρέπουν την κεντρική διαχείριση, την εξισορρόπηση του φορτίου και την ανοχή σφαλμάτων.

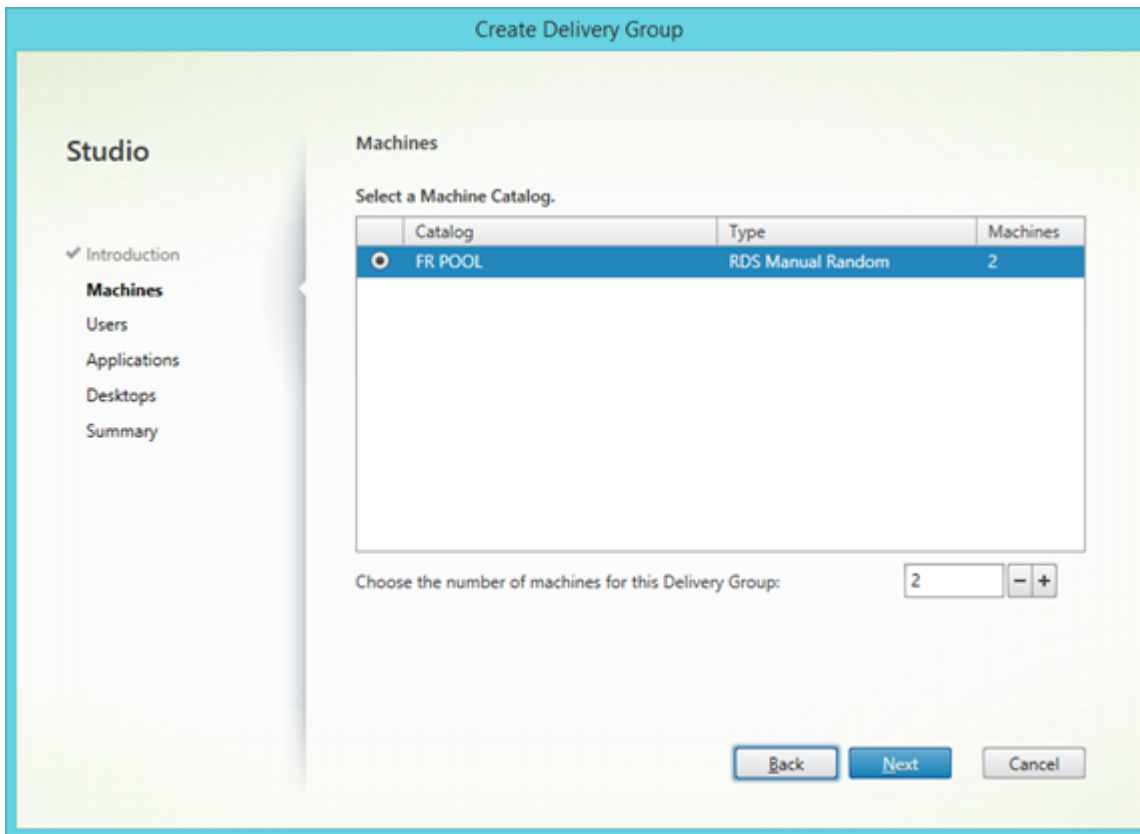
Παράδειγμα: εγκατάσταση του Citrix XenApp 7.9

1. Ανοίξτε το Citrix Studio (σε έκδοση 7.0 ή νεότερη).
2. Επιλέξτε τη συστοιχία στην οποία θέλετε να αναπτύξετε το ABBYY FineReader 14.
3. Δημιουργήστε μια ομάδα παράδοσης για το FineReader ή προσθέστε το FineReader σε μια υπάρχουσα ομάδα.

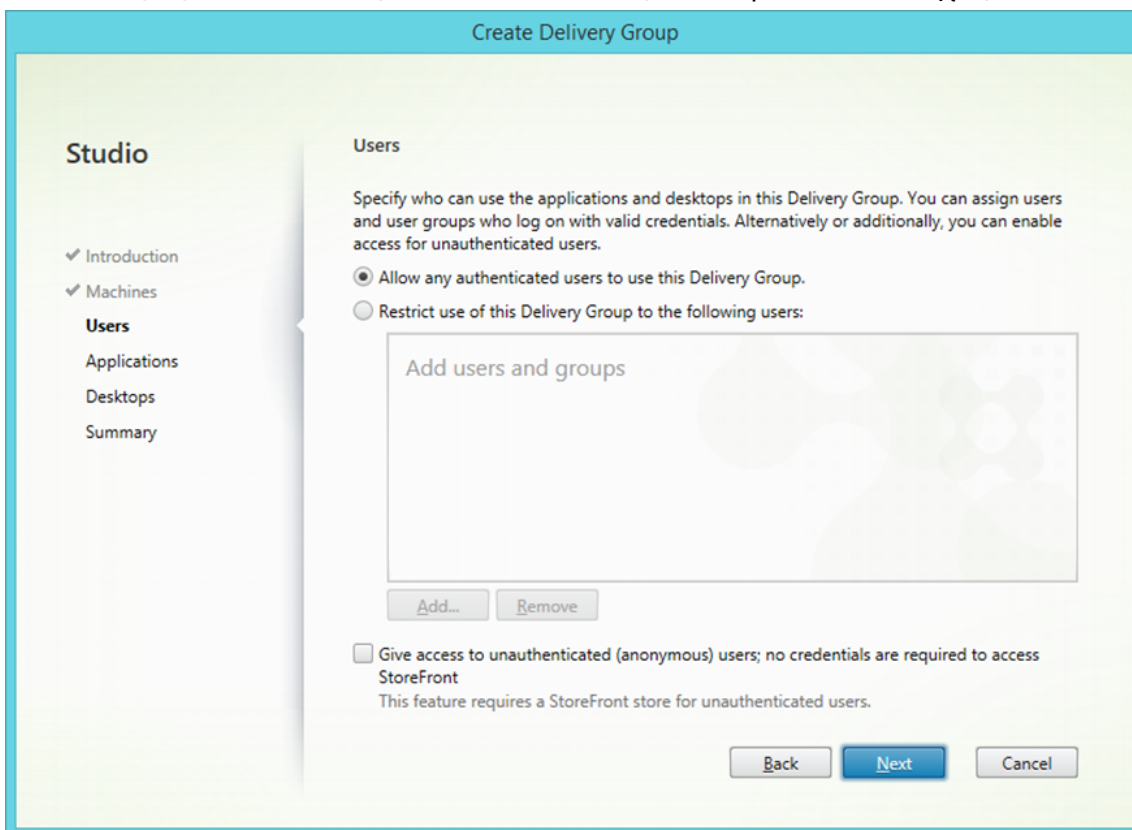
Για να δημιουργήσετε μια νέα ομάδα παράδοσης:

1. Επιλέξτε **Delivery Groups > Create Delivery group** (Ομάδες παράδοσης > Δημιουργία ομάδας παράδοσης).

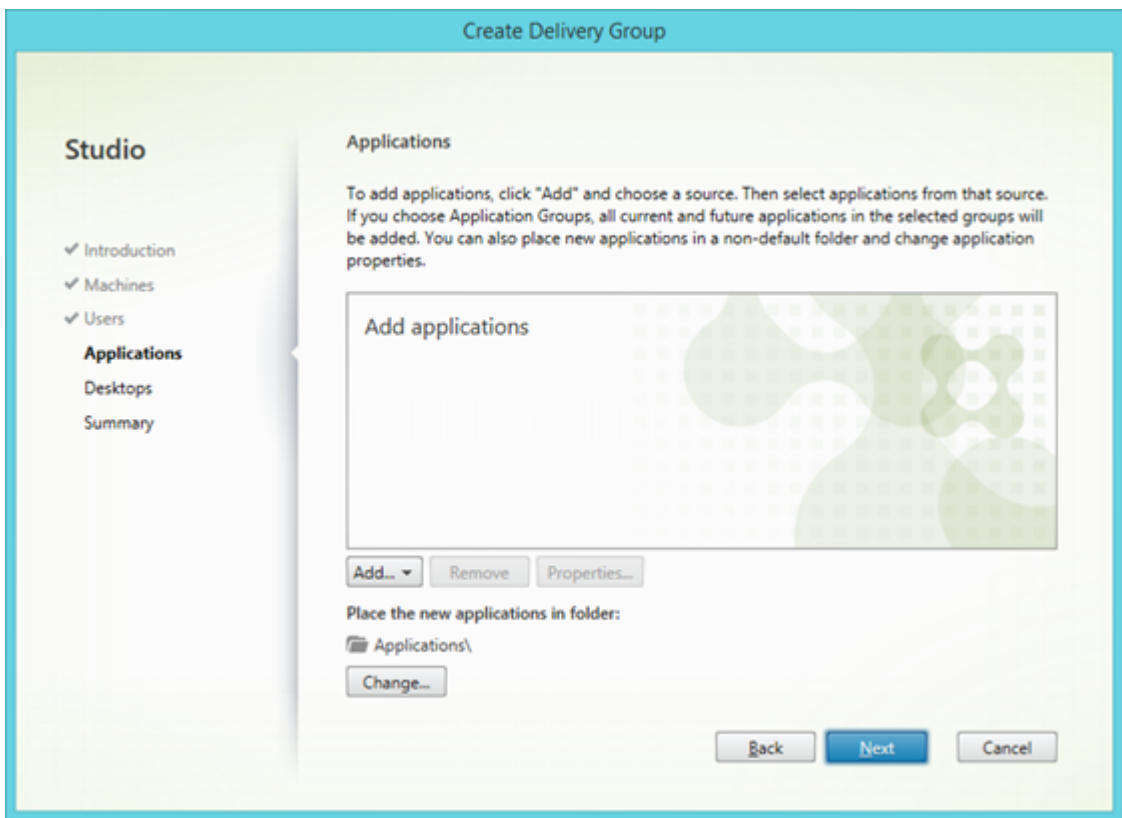
2. Στο βήμα **Machines** (Μηχανήματα), επιλέξτε έναν κατάλογο μηχανημάτων από τη λίστα και καθορίστε τον αριθμό διακομιστών που θέλετε να χρησιμοποιήσετε.



3. Στο βήμα **Users (Χρήστες)**, καθορίστε ποιοι χρήστες θα έχουν πρόσβαση στην ομάδα παράδοσης ή περιορίστε την ομάδα παράδοσης σε συγκεκριμένους χρήστες.

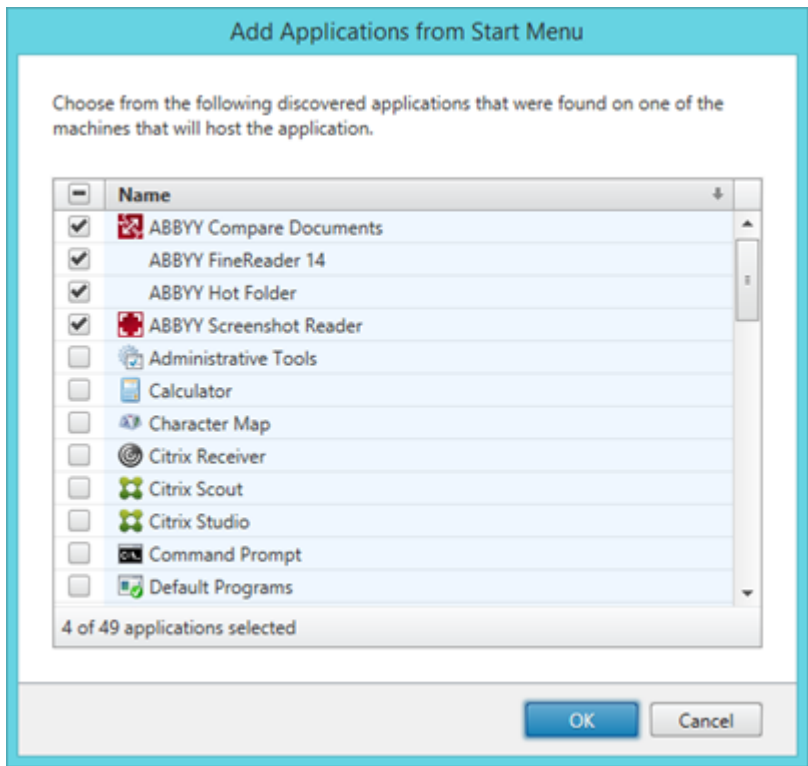


4. Στο βήμα **Applications (Εφαρμογές)**, επιλέξτε **Add... (Προσθήκη)** και επιλέξτε τις εφαρμογές που μπορούν να εκκινηθούν στην ομάδα διανομής:



4.1. Από το μενού έναρξης...

Επιλέξτε ABBYY FineReader 14 από τη λίστα. Εάν θέλετε οι χρήστες να έχουν πρόσβαση σε εφαρμογές σε πακέτο χωρίς προηγουμένως να εκκινήσουν το FineReader, επιλέξτε αυτές τις εφαρμογές. Κάντε κλικ στο κουμπί **OK**.



4.2. Manually... (χειροκίνητα)

Εάν είναι διαθέσιμοι διάφοροι κατάλογοι εφαρμογών στους επιλεγμένους διακομιστές, επιλέξτε τον κατάλογο με το ABBYY FineReader 14 στο πλαίσιο **Working directory (Κατάλογος εργασίας)**. Στην ενότητα **Path to the executable file (Διαδρομή στο εκτελέσιμο αρχείο)**, καθορίστε τη διαδρομή στο FineReader.exe και έπειτα καθορίστε ένα όνομα εφαρμογής για χρήστες και ένα για διαχειριστές. Κάντε κλικ στο κουμπί **OK**.

Add Applications Manually

Add an Application Manually

You can add applications from the virtual machine in this Delivery Group or from a different network location.

Path to the executable file:

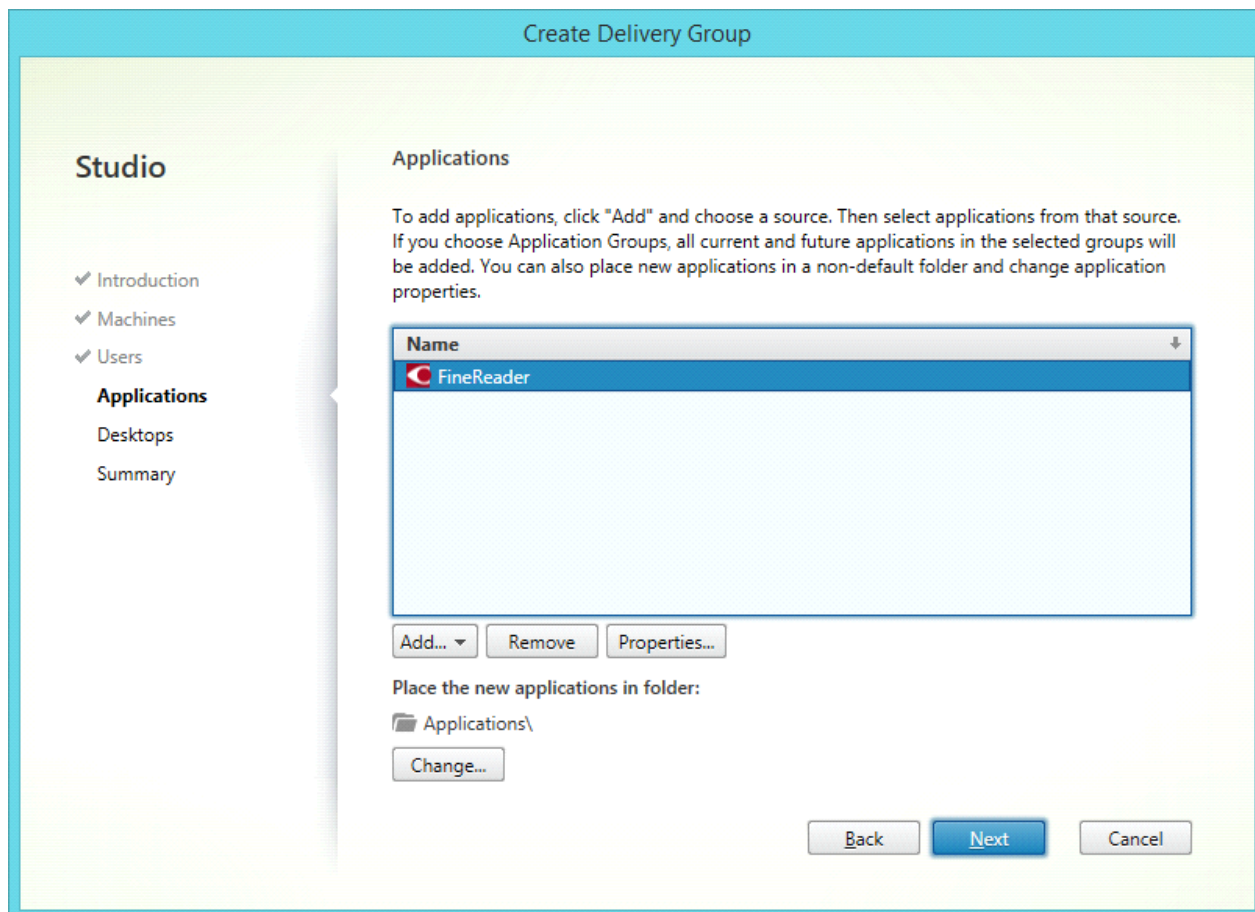
Command line argument (optional):

Working directory:

Application name (for user):

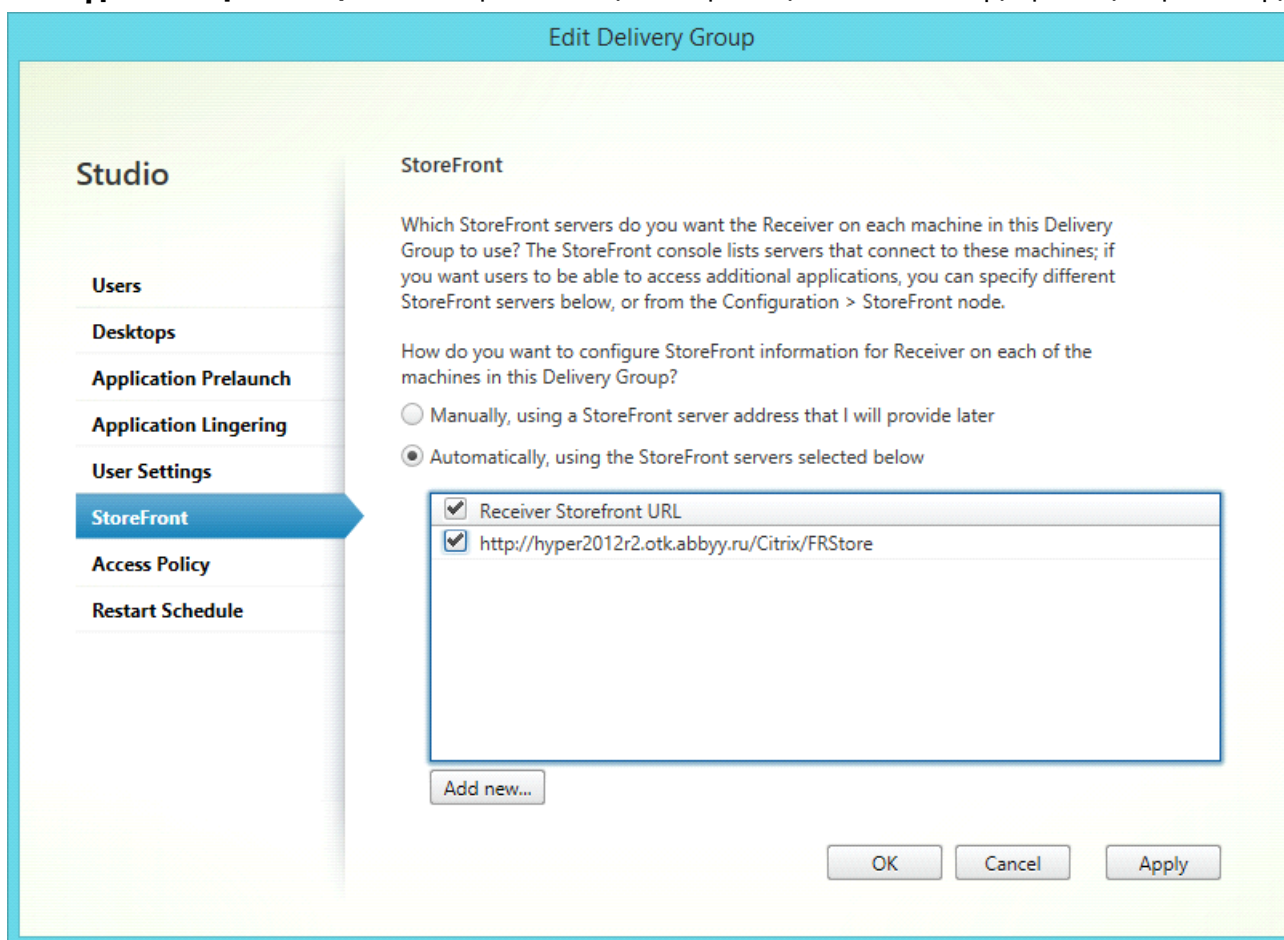
Application name (for administrator):

4.3. Προσθέστε τις εφαρμογές που θέλετε να εμφανίζονται στην ίδια ομάδα παράδοσης με το ABBYY FineReader 14 και κάντε κλικ στο κουμπί **Next (Επόμενο)**.



5. Στο βήμα **Desktops (Επιφάνειες εργασίας)**, προσθέστε τις επιφάνειες εργασίας που θα παρέχονται από την Ομάδα παράδοσης. Εάν δεν θέλετε να παρέχετε πρόσβαση σε επιφάνειες εργασίας, παραλείψτε αυτό το βήμα.
6. Στο βήμα **Summary (Σύνοψη)**, καθορίστε ένα όνομα για την ομάδα παράδοσης στην ενότητα **Delivery Group name (Όνομα ομάδας παράδοσης)** και μια περιγραφή στην ενότητα **Delivery Group description, used as label in Receiver (optional) (Περιγραφή ομάδας παράδοσης που χρησιμοποιείται ως ετικέτα στον δέκτη (προαιρετικά))**. Ολοκληρώστε τη διαδικασία δημιουργίας ομάδας παράδοσης.

- Επιλέξτε την ομάδα παράδοσης που δημιουργήσατε και κάντε κλικ στην επιλογή **Edit Delivery Group (Επεξεργασία ομάδας παράδοσης)**. Στο πλαίσιο διαλόγου που ανοίγει, επιλέξτε την καρτέλα **StoreFront**, ενεργοποιήστε την επιλογή **Automatically, using the StoreFront servers selected below (Αυτόματα, χρησιμοποιώντας τους διακομιστές StoreFront που είναι επιλεγμένοι παρακάτω)** και καθορίστε τους διακομιστές **StoreFront** της ομάδας παράδοσης.



Για να προσθέσετε το ABBYY FineReader 14 σε μια υπάρχουσα ομάδα παράδοσης:

- Επιλέξτε την ομάδα παράδοσης στην οποία θέλετε να προσθέσετε το FineReader και κάντε κλικ στην επιλογή **Add Applications (Προσθήκη εφαρμογών)**.
- Προσθέστε το ABBYY FineReader 14 με τον ίδιο τρόπο όπως περιγράφεται στο [βήμα 4](#)⁵¹ για μια νέα ομάδα παράδοσης.

Ενημερώσεις εγκατάστασης

Για να ενημερώσετε το ABBYY FineReader 14 σε σταθμούς εργασίας, ολοκληρώστε τα παρακάτω βήματα:

- Κάντε λήψη των αρχείων εγκατάστασης της πιο πρόσφατης έκδοσης του ABBYY FineReader 14.
- Εγκαταστήστε το ABBYY FineReader 14 σε σταθμούς εργασίας χωρίς να δημιουργήσετε σημείο διαχειριστικής εγκατάστασης. Μπορείτε να χρησιμοποιήσετε οποιαδήποτε μέθοδο εγκατάστασης. Δείτε την ενότητα [Εγκατάσταση του ABBYY FineReader 14 σε σταθμούς εργασίας](#)¹⁹.

Συχνές ερωτήσεις

Μπορώ να κλωνοποιήσω ένα λειτουργικό σύστημα που έχει εγκατεστημένο το ABBYY FineReader 14;

Για να αναπτύξετε το ABBYY FineReader 14, μπορείτε να κλωνοποιήσετε το λειτουργικό σύστημα Microsoft Windows 7/8/10. Μετά την κλωνοποίηση του λειτουργικού σας συστήματος, θα χρειαστεί να ενεργοποιήσετε το ABBYY FineReader 14. Ένα μη ενεργοποιημένο αντίγραφο του ABBYY FineReader 14 δεν θα εκτελείται ή θα εκτελείται σε δοκιμαστική λειτουργία, ανάλογα με την έκδοση του προϊόντος που διαθέτετε. Ορισμένες εκδόσεις του προϊόντος ενεργοποιούνται αυτόματα από μόνες τους μέσω Internet χωρίς να ζητηθεί επιβεβαίωση από τον χρήστη. Ανατρέξτε στην ενότητα [Δημιουργία σημείου διαχειριστικής εγκατάστασης πολλαπλών χρηστών](#)^[18] για λεπτομέρειες.

Σημαντικό!

1. Η κλωνοποίηση είναι δυνατή μόνο εάν δεν έχετε εκτελέσει ακόμα το ABBYY FineReader 14 στον κλωνοποιημένο υπολογιστή.
Διαφορετικά, θα χρειαστεί να επιδιορθώσετε το ABBYY FineReader 14 στον συγκεκριμένο υπολογιστή. Δείτε [Πώς μπορώ να επιδιορθώσω το ABBYY FineReader 14 στους σταθμούς εργασίας](#)^[59].
2. Αφού κλωνοποιήσετε το λειτουργικό σας σύστημα, πρέπει να αλλάξετε το όνομα και το **Security Identifier (SID)** (Αναγνωριστικό ασφαλείας).

Είναι δυνατή η κλωνοποίηση των δοκιμαστικών εκδόσεων του ABBYY FineReader 14. Πώς μπορώ να αλλάξω τις ρυθμίσεις σύνδεσης του δικτύου;

Μπορείτε να αλλάξετε τις ρυθμίσεις σύνδεσης του δικτύου που χρησιμοποιούνται από το License Server, το License Manager και τους σταθμούς εργασίας.

Ρύθμιση σύνδεσης δικτύου

1. Για να ρυθμίσετε μια σύνδεση δικτύου, χρησιμοποιήστε το ακόλουθο αρχείο
%programfiles%\Common Files\ABBYY\FineReader\14.00\Licensing\Licensing.ini
 Αυτό το αρχείο βρίσκεται στον υπολογιστή στον οποίο έχει εγκατασταθεί το License Server.

2. Στο παραπάνω αρχείο, αλλάξτε τις επιθυμητές παραμέτρους:

- Πρωτόκολλο σύνδεσης
 Δείτε την ενότητα [Ρύθμιση του πρωτοκόλλου σύνδεσης](#)^[59] για λεπτομέρειες.
- Θύρα σύνδεσης
 Δείτε την ενότητα [Ρύθμιση της θύρας σύνδεσης](#)^[59] για λεπτομέρειες.

Π.χ.:

[Licensing]

ConnectionProtocolType=TCP\IP

ConnectionEndpointName=81

Σημείωση: Βεβαιωθείτε ότι το τείχος προστασίας σας δεν εμποδίζει την πρόσβαση του %
programfiles%\Common
Files\ABBYY\FineReader\14.00\Licensing\NetworkLicenseServer.exe στην καθορισμένη
 θύρα.

3. Αντιγράψτε το αρχείο **Licensing.ini**

- στο φάκελο του License Manager σε όλους τους υπολογιστές στους οποίους έχει εγκατασταθεί το License Manager (από προεπιλογή, το License Manager εγκαθίσταται στη διαδρομή **%programfiles%\ABBYY FineReader 14 License Server**)
- στο φάκελο της διαχειριστικής εγκατάστασης στον οποίο βρίσκεται το αρχείο FineReader.exe,
 π.χ. **\\MyFileServer\Distribs\ABBYY FineReader 14**.
Σημαντικό! Για να ισχύσουν οι αλλαγές, πρέπει να επανεκκινήσετε το ABBYY FineReader 14 Licensing Service.

4. Εγκαταστήστε το ABBYY FineReader στους σταθμούς εργασίας.

Για λεπτομερείς οδηγίες, δείτε την ενότητα [Εγκατάσταση του ABBYY FineReader 14 σε σταθμούς εργασίας](#)^[19]

Ρύθμιση του πρωτοκόλλου σύνδεσης

[Licensing]

ConnectionProtocolType=[TCP\IP | NAMED PIPES]

Αυτή η παράμετρος σας επιτρέπει να καθορίσετε το πρωτόκολλο που θα χρησιμοποιηθεί (TCP\IP) ή τους Επώνυμους διαύλους. Αυτές οι πληροφορίες θα χρησιμοποιηθούν:

- από το License Manager για την πρόσβαση στο License Server
- από τους σταθμούς εργασίας για την πρόσβαση στο License Server κατά την εγκατάσταση ή την επιδιόρθωση του ABBYY FineReader στους σταθμούς εργασίας.

Από προεπιλογή, χρησιμοποιείται η επιλογή **Named Pipes (Επώνυμοι δίαυλοι)**.

Ρύθμιση της θύρας σύνδεσης

[Licensing]

ConnectionEndpointName=[port number for TCP\IP | channel name for Named Pipes]

Αυτή η παράμετρος σας επιτρέπει να καθορίσετε το όνομα της θύρας για το πρωτόκολλο σύνδεσης ή το όνομα του καναλιού για τους επώνυμους διαύλους. Αυτές οι πληροφορίες χρησιμοποιούνται:

- από το License Manager για την πρόσβαση στο License Server
- από τους σταθμούς εργασίας για την πρόσβαση στο License Server κατά την εγκατάσταση ή την επιδιόρθωση του ABBYY FineReader στους σταθμούς εργασίας.

Σημείωση: Αποφύγετε να αλλάξετε το όνομα του επώνυμου καναλιού για το πρωτόκολλο των επώνυμων διαύλων το οποίο έχει καθοριστεί από το πρόγραμμα κατά την εγκατάσταση του License Server.

Πώς μπορώ να επιδιορθώσω το ABBYY FineReader 14 στους σταθμούς εργασίας;

[Επιδιόρθωση του ABBYY FineReader 14 σε λειτουργία αλληλεπίδρασης](#)^[60]

[Επιδιόρθωση του ABBYY FineReader 14 μέσω της γραμμής εντολών](#)^[60]

Επιδιόρθωση του ABBYY FineReader 14 σε λειτουργία αλληλεπίδρασης

Στο σταθμό εργασίας, εκτελέστε τις ακόλουθες ενέργειες:

1. Κάνετε κλικ στο μενού **Start > Control Panel** (**Έναρξη > Πίνακας ελέγχου**) και επιλέξτε **Programs and Features** (**Προγράμματα και δυνατότητες**).
2. Στη λίστα των εγκατεστημένων προγραμμάτων, επιλέξτε το **ABBYY FineReader 14** και κάντε κλικ στην επιλογή **Change** (**Αλλαγή**).
3. Στο πλαίσιο διαλόγου **Program Maintenance** (**Συντήρηση προγράμματος**) που ανοίγει, επιλέξτε **Repair** (**Επιδιόρθωση**) και κάντε κλικ στην επιλογή **Next** (**Επόμενο**).
4. Ακολουθήστε τις οδηγίες του οδηγού.

Επιδιόρθωση του ABBYY FineReader 14 μέσω της γραμμής εντολών

Στο σταθμό εργασίας, εκτελέστε την ακόλουθη εντολή:

```
msiexec /x {F14000CE-0001-0000-0000-074957833700}
```

ή

```
msiexec /x {F14000FE-0001-6400-0000-074957833700} εάν χρησιμοποιείτε σύστημα 64 bit
```

Πώς μπορώ να μετονομάσω τον υπολογιστή ο οποίος φιλοξενεί το License Server ή να μετακινήσω το License Server σε έναν άλλο υπολογιστή;

Εάν αναπτύξατε το ABBYY FineReader στο τοπικό δίκτυο και, στη συνέχεια, αλλάξατε το όνομα του υπολογιστή που φιλοξενεί το License Server ή στην περίπτωση εμφάνισης ενός μη αναμενόμενου σφάλματος στον υπολογιστή του License Server, εκτελέστε τις ακόλουθες ενέργειες:

1. Καταργήστε το License Server από τον υπολογιστή στον οποίο είχε εγκατασταθεί.
Σημείωση: Εάν ο υπολογιστής δεν είναι προσπελάσιμος, μεταβείτε στο βήμα 2.
 - 1.1. Στο μενού **Start > Control Panel** (**Έναρξη > Πίνακας ελέγχου**), επιλέξτε **Programs and Features** (**Προγράμματα και δυνατότητες**).
 - 1.2. Στη λίστα των εγκατεστημένων προγραμμάτων, επιλέξτε **ABBYY FineReader 14 License Server** και κάντε κλικ στην επιλογή **Remove** (**Κατάργηση**).
2. Εγκαταστήστε το License Server σε διαφορετικό υπολογιστή, για παράδειγμα στο **\\NewServer**.
3. Σε όλους τους υπολογιστές στους οποίους έχει εγκατασταθεί το License Manager, επεξεργαστείτε ή προσθέστε την παράμετρο **[Licensing]**
`NetworkServerName=<COMPUTER NAME>` στο αρχείο
`%Program Files%\ABBYY FineReader 14 License Server\LicenseManager.ini`.
 Αυτή η παράμετρος σας επιτρέπει να καθορίσετε το όνομα του διακομιστή προσπέλασης από το License Manager. Για παράδειγμα, καθορίστε
[Licensing]
NetworkServerName=MyComputerName
Σημαντικό! Για να ισχύσουν οι αλλαγές, πρέπει να επανεκκινήσετε το ABBYY FineReader 14 Licensing Service.
4. Προσθέστε και ενεργοποιήστε τις άδειες χρήσης σας στο ABBYY FineReader 14 License Manager. Για λεπτομέρειες, δείτε το αρχείο βοήθειας του ABBYY FineReader License Manager.
5. Στο σημείο διαχειριστικής εγκατάστασης, μεταβείτε στο φάκελο του ABBYY FineReader 14 και δημιουργήστε εκεί ένα αρχείο **Licensing.ini**.
 Η διαδρομή στο φάκελο της διαχειριστικής εγκατάστασης καθορίστηκε νωρίτερα, κατά τη δημιουργία του σημείου διαχειριστικής εγκατάστασης. Για λεπτομέρειες, δείτε την ενότητα [Δημιουργία σημείου διαχειριστικής εγκατάστασης](#)^[14].
6. Στο αρχείο **Licensing.ini** που δημιουργήσατε, προσθέστε την παράμετρο **NetworkServerName** στην ενότητα **[Licensing]**. Αυτή η παράμετρος καθορίζει το όνομα του διακομιστή, για παράδειγμα
[Licensing]
NetworkServerName=MyComputerName

7. Εγκαταστήστε ξανά το ABBYY FineReader σε ένα σταθμό εργασίας.

Για λεπτομέρειες, ανατρέξτε στην ενότητα [Εγκατάσταση του ABBYY FineReader 14 σε σταθμούς εργασίας](#) ^[19]

8. Θα δημιουργηθεί ένα αρχείο με όνομα **<ΟΝΟΜΑ ΥΠΟΛΟΓΙΣΤΗ>.ABBYY.LicServer**. <ΟΝΟΜΑ ΥΠΟΛΟΓΙΣΤΗ> είναι η τιμή της παραμέτρου **NetworkServerName**. Για παράδειγμα:
MyComputerName.ABBYY.LicServer.

Αντιγράψτε το αρχείο **<ΟΝΟΜΑ ΥΠΟΛΟΓΙΣΤΗ>.ABBYY.LicServer** στους άλλους σταθμούς εργασίας. Μπορείτε να βρείτε το αρχείο στη διαδρομή:

%programdata%\ABBYY\FineReader\14.00\Licenses εάν χρησιμοποιείτε Windows 7 ή νεότερη έκδοση.

Τεχνική υποστήριξη

Εάν έχετε οποιαδήποτε ερωτήματα σχετικά με τη διαδικασία εγκατάστασης και χρήσης του ABBYY FineReader 14 για τα οποία δεν μπορείτε να βρείτε απαντήσεις στον Οδηγό διαχειριστή του συστήματος, επικοινωνήστε με την υπηρεσία τεχνικής υποστήριξης της ABBYY ή τους συνεργάτες της ABBYY. Για πληροφορίες επικοινωνίας, ανατρέξτε στην ενότητα "Support" (Υποστήριξη) στη διεύθυνση www.abbyy.com.

Πνευματικά Δικαιώματα

© 2017 ABBYY Production LLC. Η επωνυμία ABBYY, οι επωνυμίες ABBYY FineReader, ADRT και Adaptive Document Recognition Technology είναι σήματα κατατεθέντα ή εμπορικά σήματα της ABBYY Software Ltd.

© 2000-2012 Datalogics, Inc.

Η επωνυμία Datalogics®, το λογότυπο DL®, οι επωνυμίες PDF2IMG™ και DLE™ είναι εμπορικά σήματα της Datalogics, Inc.

© 1984-2012 Adobe Systems Incorporated και χορηγοί αδειών χρήσης. Με την επιφύλαξη παντός δικαιώματος.

Οι επωνυμίες Adobe®, Acrobat®, το λογότυπο Adobe®, το λογότυπο το λογότυπο Adobe PDF®, Adobe® PDF Library™, το λογότυπο Powered by Adobe PDF Library, η επωνυμία Reader® είναι σήματα κατατεθέντα ή εμπορικά σήματα της Adobe Systems Incorporated στις Η.Π.Α. ή/και σε άλλες χώρες.

Τμήματα αυτού του προγράμματος υπολογιστή ενέχουν πνευματικά δικαιώματα © 2008 Celartem, Inc. Με την επιφύλαξη παντός δικαιώματος.

Τμήματα αυτού του προγράμματος υπολογιστή ενέχουν πνευματικά δικαιώματα © 2011 Caminova, Inc. Με την επιφύλαξη παντός δικαιώματος.

Τμήματα αυτού του προγράμματος υπολογιστή ενέχουν πνευματικά δικαιώματα © 2013 Cuminas, Inc. Με την επιφύλαξη παντός δικαιώματος.

Το DjVu προστατεύεται από την ευρεσιτεχνία Η.Π.Α. υπ' αρ. 6.058.214. Εκκρεμούν οι ευρεσιτεχνίες άλλων χωρών.

Στηρίζεται σε τεχνολογία των AT&T Labs.

© 2002-2008 Intel Corporation. Η ονομασία Intel είναι εμπορικό σήμα της Intel Corporation στις Η.Π.Α. ή/και σε άλλες χώρες.

Πνευματικά δικαιώματα © 1991-2016 Unicode, Inc. Με την επιφύλαξη παντός δικαιώματος.

Διανέμεται υπό τους όρους που περιλαμβάνονται στο <http://www.unicode.org/copyright.html>.

Με την παρούσα άδεια χρήσης παρέχεται δωρεάν η άδεια σε οποιοδήποτε πρόσωπο αποκτήσει ένα αντίγραφο των αρχείων δεδομένων Unicode και των σχετικών αρχείων τεκμηρίωσης (τα «Αρχεία Δεδομένων») ή του λογισμικού Unicode και των σχετικών αρχείων τεκμηρίωσης (το «Λογισμικό»), να χειρίζεται τα Αρχεία Δεδομένων ή το Λογισμικό χωρίς περιορισμούς, συμπεριλαμβανομένων, χωρίς περιορισμούς, των δικαιωμάτων χρήσης, αντιγραφής, τροποποίησης, συγχώνευσης, δημοσίευσης, διανομής ή/και πώλησης αντιγράφων των Αρχείων Δεδομένων ή του Λογισμικού, καθώς και να επιτρέψει στα πρόσωπα στα οποία θα παρασχεθούν τα Αρχεία Δεδομένων ή το Λογισμικό να κάνουν το ίδιο, υπό την προϋπόθεση ότι (α) αυτή η δήλωση πνευματικών δικαιωμάτων και αδειοδότησης εμφανίζεται μαζί με όλα τα αντίγραφα των Αρχείων Δεδομένων ή του Λογισμικού, (β) αυτή η δήλωση πνευματικών δικαιωμάτων και αδειοδότησης εμφανίζεται στη σχετική τεκμηρίωση και (γ) υπάρχει σαφής ειδοποίηση σε κάθε τροποποιημένο Αρχείο Δεδομένων ή στο Λογισμικό καθώς και στην τεκμηρίωση που σχετίζεται με τα Αρχεία Δεδομένων ή το Λογισμικό ότι τα δεδομένα ή το λογισμικό έχουν τροποποιηθεί.

ΤΑ ΑΡΧΕΙΑ ΔΕΔΟΜΕΝΩΝ ΚΑΙ ΤΟ ΛΟΓΙΣΜΙΚΟ ΠΑΡΕΧΟΝΤΑΙ «ΩΣ ΕΧΟΥΝ», ΧΩΡΙΣ ΚΑΜΙΑ ΕΓΓΥΗΣΗ, ΡΗΤΗ Ή ΣΙΩΠΗΡΗ, ΣΥΜΠΕΡΙΛΑΜΒΑΝΟΜΕΝΩΝ, ΧΩΡΙΣ ΠΕΡΙΟΡΙΣΜΟΥΣ, ΤΩΝ ΕΓΓΥΗΣΕΩΝ ΕΜΠΟΡΕΥΣΙΜΟΤΗΤΑΣ ΚΑΙ ΚΑΤΑΛΛΗΛΟΤΗΤΑΣ ΓΙΑ ΣΥΓΚΕΚΡΙΜΕΝΟ ΣΚΟΠΟ ΚΑΙ ΜΗ ΠΑΡΑΒΙΑΣΗΣ ΤΩΝ ΔΙΚΑΙΩΜΑΤΩΝ ΤΡΙΤΩΝ. ΟΙ ΚΑΤΟΧΟΙ ΤΩΝ ΠΝΕΥΜΑΤΙΚΩΝ ΔΙΚΑΙΩΜΑΤΩΝ Ή ΟΙ ΚΑΤΟΧΟΙ ΠΟΥ ΠΕΡΙΛΑΜΒΑΝΟΝΤΑΙ ΣΕ ΑΥΤΗ ΤΗΝ ΕΙΔΟΠΟΙΗΣΗ ΔΕΝ ΘΑ ΦΕΡΟΥΝ ΚΑΜΙΑ ΕΥΘΥΝΗ ΓΙΑ ΟΠΟΙΑΔΗΠΟΤΕ ΑΞΙΩΣΗ Ή ΟΠΟΙΕΣΔΗΠΟΤΕ ΕΙΔΙΚΕΣ, ΕΜΜΕΣΕΣ Ή ΠΑΡΕΠΟΜΕΝΕΣ ΖΗΜΙΕΣ Ή ΟΠΟΙΕΣΔΗΠΟΤΕ ΖΗΜΙΕΣ ΠΡΟΚΥΨΟΥΝ ΛΟΓΩ ΑΠΩΛΕΙΑΣ ΧΡΗΣΗΣ, ΔΕΔΟΜΕΝΩΝ Ή ΚΕΡΔΩΝ, ΛΟΓΩ ΤΗΣ ΕΚΤΕΛΕΣΗΣ ΣΥΜΒΑΤΙΚΗΣ ΥΠΟΧΡΕΩΣΗΣ, ΑΜΕΛΕΙΑΣ Ή ΑΛΛΗΣ ΑΔΙΚΟΠΡΑΞΙΑΣ, ΟΙ ΟΠΟΙΕΣ ΘΑ ΠΡΟΚΥΨΟΥΝ ΣΕ ΣΧΕΣΗ ΜΕ ΤΟ ΛΟΓΙΣΜΙΚΟ, ΛΟΓΩ ΤΗΣ ΧΡΗΣΗΣ Ή ΤΗΣ ΑΠΟΔΟΣΗΣ ΤΩΝ ΑΡΧΕΙΩΝ ΔΕΔΟΜΕΝΩΝ Ή ΤΟΥ ΛΟΓΙΣΜΙΚΟΥ.

Εκτός εάν περιλαμβάνεται στην παρούσα ειδοποίηση, το όνομα ενός κατόχου πνευματικών δικαιωμάτων δεν θα χρησιμοποιείται για τη διαφήμιση ή για την προώθηση της πώλησης με άλλον τρόπο, της χρήσης ή άλλων στοιχείων που περιλαμβάνονται σε αυτά τα Αρχεία Δεδομένων ή στο Λογισμικό χωρίς προηγούμενη έγγραφη εξουσιοδότηση του κατόχου πνευματικών δικαιωμάτων.

Η επωνυμία Unicode είναι σήμα κατατεθέν της Unicode, Inc. στις Ηνωμένες Πολιτείες και σε άλλες χώρες.

JasPer License Έκδοση 2.0:

Πνευματικά δικαιώματα © 2001-2006 Michael David Adams

Πνευματικά δικαιώματα © 1999-2000 Image Power, Inc.

Πνευματικά δικαιώματα © 1999-2000 The University of British Columbia

Με την επιφύλαξη παντός δικαιώματος.

Τμήματα αυτού του λογισμικού ενέχουν πνευματικά δικαιώματα © 2009 The FreeType Project (www.freetype.org). Με την επιφύλαξη παντός δικαιώματος.

Αυτό το λογισμικό βασίζεται μερικώς στην εργασία του Independent JPEG Group.

Πρότυπο PDF-XChange © 2001-2013 της Tracker Software Products Ltd.

© Microsoft Corporation. Με την επιφύλαξη παντός δικαιώματος. Οι επωνυμίες Microsoft, Active Directory, Excel, Office 365, OneDrive, Outlook, PowerPoint, SharePoint, Visio, Windows, Windows Server και Windows Design 2012 είναι είτε σήματα κατατεθέντα είτε εμπορικά σήματα της Microsoft Corporation στις Ηνωμένες Πολιτείες ή/και σε άλλες χώρες.

Οι επωνυμίες Apache, OpenOffice και το λογότυπο gull είναι εμπορικά σήματα της The Apache Software Foundation κατατεθέντα στις Ηνωμένες Πολιτείες ή/και σε άλλες χώρες. Από τη χρήση αυτών των σημάτων δεν υponοείται καμία έγκριση από την The Apache Software Foundation.

Πνευματικά δικαιώματα (c) 1997,1998,2002,2007 Adobe Systems Incorporated

Με την παρούσα άδεια χρήσης παρέχεται δωρεάν η άδεια σε οποιοδήποτε πρόσωπο αποκτήσει ένα αντίγραφο του αρχείου τεκμηρίωσης να προβεί στη χρήση, αντιγραφή, δημοσίευση, διανομή, υποαδειοδότηση ή/και πώληση αντιγράφων της τεκμηρίωσης καθώς και να επιτρέψει στα πρόσωπα στα οποία θα παρασχεθεί το Λογισμικό να κάνουν το ίδιο υπό τους εξής όρους:

- Δεν επιτρέπεται καμία τροποποίηση, επεξεργασία ή άλλη αλλαγή αυτού του εγγράφου και
- Η παραπάνω δήλωση περί πνευματικών δικαιωμάτων και αδειοδότησης θα περιλαμβάνεται σε όλα τα

αντίγραφο της τεκμηρίωσης.

Με το παρόν χορηγείται δωρεάν άδεια σε οποιοδήποτε άτομο λαμβάνει ένα αντίγραφο αυτού του αρχείου τεκμηρίωσης, να δημιουργεί δικό του παράγωγο έργο από το περιεχόμενο αυτού του εγγράφου για χρήση, αντιγραφή, δημοσίευση, διανομή, υποαδειοδότηση ή/και πώληση των παράγωγων έργων και να επιτρέπει σε άλλους να κάνουν το ίδιο, υπό την προϋπόθεση ότι το παράγωγο έργο δεν παρουσιάζεται ως αντίγραφο ή έκδοση αυτού του εγγράφου.

Η Adobe δεν φέρει ευθύνη απέναντι σε τρίτους για οποιαδήποτε απώλεια εσόδων ή κερδών ή για άμεση, έμμεση, θετική, ειδική, αποθετική ή άλλη παρόμοια ζημία βάσει αδικοπραξίας (συμπεριλαμβανομένης ενδεικτικά της αμέλειας ή της αντικειμενική ευθύνης), σύμβασης ή άλλης νομικής ή δίκαιης βάσης ακόμη κι αν η Adobe έχει ενημερωθεί ή είχε λόγο να γνωρίζει την πιθανότητα τέτοιων ζημιών. Το υλικό της Adobe παρέχεται «ΩΣ ΕΧΕΙ». Η Adobe αποποιείται όλες τις ρητές, νόμιμες ή σιωπηρές εγγυήσεις που σχετίζονται με το υλικό της Adobe, συμπεριλαμβανομένων ενδεικτικά αυτών που αφορούν την εμπορευσιμότητα ή την καταλληλότητα για έναν συγκεκριμένο σκοπό ή τη μη παραβίαση δικαιωμάτων τρίτων που αφορούν το υλικό της Adobe.

Πνευματικά δικαιώματα © 2010-2013 Marti Maria Saguer. Με την επιφύλαξη παντός δικαιώματος.

Πνευματικά δικαιώματα (c) 2003 Calyptix Security Corporation

Με την επιφύλαξη παντός δικαιώματος.

Ο κώδικας αυτός προέρχεται από λογισμικό που συνεισέφερε στην Calyptix Security Corporation ο Yuliang Zheng. Η αναδιανομή και η χρήση με τη μορφή πηγαίου και δυαδικού κώδικα, με ή χωρίς τροποποιήσεις, επιτρέπονται με την προϋπόθεση ότι πληρούνται οι παρακάτω όροι: 1. Οι εκδόσεις αναδιανομής του πηγαίου κώδικα πρέπει να διατηρούν την παραπάνω δήλωση περί πνευματικών δικαιωμάτων, τον παρόντα κατάλογο όρων και την παρακάτω δήλωση αποποίησης. 2. Οι εκδόσεις αναδιανομής σε μορφή δυαδικού κώδικα θα πρέπει να αναπαράγουν την παραπάνω δήλωση περί πνευματικών δικαιωμάτων, τον παρόντα κατάλογο όρων και την παρακάτω δήλωση αποποίησης στο υλικό τεκμηρίωσης ή/και στο άλλο υλικό που παρέχεται κατά τη διανομή. 3. Η επωνυμία της εταιρείας Calyptix Security Corporation και τα ονόματα των συνεργατών της δεν πρέπει να χρησιμοποιούνται για την επικύρωση ή την προώθηση προϊόντων που θα προκύψουν από το λογισμικό αυτό, χωρίς συγκεκριμένη, προηγούμενη, έγγραφη άδεια. **ΤΟ ΛΟΓΙΣΜΙΚΟ ΑΥΤΟ ΠΑΡΕΧΕΤΑΙ ΑΠΟ ΤΟΥΣ ΚΑΤΟΧΟΥΣ ΤΩΝ ΠΝΕΥΜΑΤΙΚΩΝ ΔΙΚΑΙΩΜΑΤΩΝ ΚΑΙ ΤΟΥΣ ΣΥΜΒΑΛΛΟΝΤΕΣ «ΩΣ ΕΧΕΙ» ΚΑΙ Η ΕΤΑΙΡΕΙΑ ΑΠΟΠΟΙΕΙΤΑΙ ΟΠΟΙΩΝΔΗΠΟΤΕ ΡΗΤΩΝ Ή ΣΙΩΠΗΡΩΝ ΕΓΓΥΗΣΕΩΝ, ΣΥΜΠΕΡΙΛΑΜΒΑΝΟΜΕΝΩΝ, ΧΩΡΙΣ ΠΕΡΙΟΡΙΣΜΟΥΣ, ΤΩΝ ΣΙΩΠΗΡΩΝ ΕΓΓΥΗΣΕΩΝ ΕΜΠΟΡΕΥΣΙΜΟΤΗΤΑΣ ΚΑΙ ΚΑΤΑΛΛΗΛΟΤΗΤΑΣ ΓΙΑ ΣΥΓΚΕΚΡΙΜΕΝΟ ΣΚΟΠΟ. Ο ΚΑΤΟΧΟΣ ΤΩΝ ΠΝΕΥΜΑΤΙΚΩΝ ΔΙΚΑΙΩΜΑΤΩΝ ΚΑΙ ΟΙ ΣΥΜΒΑΛΛΟΝΤΕΣ ΔΕΝ ΦΕΡΟΥΝ ΑΠΟΛΥΤΩΣ ΚΑΜΙΑ ΕΥΘΥΝΗ ΓΙΑ ΤΥΧΟΝ ΑΜΕΣΕΣ, ΕΜΜΕΣΕΣ, ΘΕΤΙΚΕΣ, ΕΙΔΙΚΕΣ, ΠΑΡΑΔΕΙΓΜΑΤΙΚΕΣ Ή ΑΠΟΘΕΤΙΚΕΣ ΖΗΜΙΕΣ (ΣΥΜΠΕΡΙΛΑΜΒΑΝΟΜΕΝΩΝ, ΑΛΛΑ ΧΩΡΙΣ ΠΕΡΙΟΡΙΣΜΟΥΣ, ΤΗΣ ΠΡΟΜΗΘΕΙΑΣ ΥΠΟΚΑΤΑΣΤΑΤΩΝ ΑΓΑΘΩΝ Ή ΥΠΗΡΕΣΙΩΝ, ΤΗΣ ΑΠΩΛΕΙΑΣ ΧΡΗΣΗΣ, ΔΕΔΟΜΕΝΩΝ Ή ΚΕΡΔΩΝ Ή ΤΗΣ ΔΙΑΚΟΠΗΣ ΤΗΣ ΕΠΙΧΕΙΡΗΜΑΤΙΚΗΣ ΔΡΑΣΤΗΡΙΟΤΗΤΑΣ) ΜΕ ΟΠΟΙΟΝ ΤΡΟΠΟ ΚΙ ΑΝ ΠΡΟΚΛΗΘΟΥΝ ΚΑΙ ΜΕ ΒΑΣΗ ΟΠΟΙΑΔΗΠΟΤΕ ΘΕΩΡΙΑ ΕΥΘΥΝΗΣ, ΣΥΜΒΑΤΙΚΗ, ΑΥΣΤΗΡΗ ΕΥΘΥΝΗ Ή ΑΔΙΚΟΠΡΑΞΙΑ (ΣΥΜΠΕΡΙΛΑΜΒΑΝΟΜΕΝΗΣ ΤΗΣ ΑΜΕΛΕΙΑΣ Ή ΑΛΛΙΩΣ ΠΩΣ) ΟΙ ΟΠΟΙΕΣ ΘΑ ΠΡΟΚΥΨΟΥΝ ΜΕ ΟΠΟΙΟΝΔΗΠΟΤΕ ΤΡΟΠΟ ΛΟΓΩ ΤΗΣ ΧΡΗΣΗΣ ΤΟΥ ΛΟΓΙΣΜΙΚΟΥ ΑΥΤΟΥ, ΑΚΟΜΑ ΚΑΙ ΕΑΝ Η ΕΤΑΙΡΕΙΑ ΕΧΕΙ ΕΝΗΜΕΡΩΘΕΙ ΓΙΑ ΤΟ ΕΝΔΕΧΟΜΕΝΟ ΝΑ ΠΡΟΚΥΨΟΥΝ ΤΕΤΟΙΟΥ ΕΙΔΟΥΣ ΖΗΜΙΕΣ.**

Πνευματικά δικαιώματα Miama Nueva (c) 2014, Linus Romer, με δεσμευμένο όνομα γραμματοσειράς Miama Nueva.

Πνευματικά δικαιώματα Pecita (c) 2009-2015, Philippe Cochy, (<http://pecita.eu>), με δεσμευμένο όνομα γραμματοσειράς Pecita.

Πνευματικά δικαιώματα Bad Script Regular (c) 2011, Cyreal (www.cyreal.org) με δεσμευμένο όνομα γραμματοσειράς «Bad Script».

Αυτό το Λογισμικό Γραμματοσειράς αδειοδοτείται κατόπιν της άδειας SIL Open Font License, έκδοση 1.1.

Αυτή η άδεια χρήσης αντιγράφεται στη Συμφωνία Άδειας Χρήσης Τελικού Χρήστη και είναι επίσης διαθέσιμη με μια ενότητα με Συνθήκες ερωτήσεις στη διεύθυνση: <http://scripts.sil.org/OFL>

MD5C.C - RSA Data Security, Inc., MD5 message-digest algorithm

Πνευματικά δικαιώματα (C) 1991-2, RSA Data Security, Inc. Δημιουργήθηκε το 1991. Με την επιφύλαξη παντός δικαιώματος.

Αυτό το λογισμικό προήλθε από την RSA Data Security, Inc. MD5 Message-Digest Algorithm.

Πνευματικά δικαιώματα (c) 1998-2011 The OpenSSL Project. Με την επιφύλαξη παντός δικαιώματος. Αυτό το προϊόν περιέχει λογισμικό το οποίο έχει αναπτύξει το OpenSSL Project για χρήση στο OpenSSL Toolkit (<http://www.openssl.org/>).

Πνευματικά δικαιώματα (C) 1995-1998 Eric Young (eay@cryptsoft.com) Με την επιφύλαξη παντός δικαιώματος.

Αυτό το προϊόν περιέχει λογισμικό κρυπτογράφησης δημιουργημένο από τον Eric Young (eay@cryptsoft.com)

Ο Eric Young είναι ο δημιουργός των τμημάτων της βιβλιοθήκης που χρησιμοποιείται.

Αυτό το προϊόν περιέχει λογισμικό δημιουργημένο από τον Tim Hudson (tjh@cryptsoft.com).

OpenSSL License Πνευματικά δικαιώματα (c) 1998-2011 The OpenSSL Project. Με την επιφύλαξη παντός δικαιώματος. Η αναδιανομή και η χρήση με τη μορφή πηγαίου και δυαδικού κώδικα, με ή χωρίς τροποποιήσεις, επιτρέπονται με την προϋπόθεση ότι πληρούνται οι παρακάτω όροι: 1. Οι εκδόσεις αναδιανομής του πηγαίου κώδικα πρέπει να διατηρούν την παραπάνω δήλωση περί πνευματικών δικαιωμάτων, τον παρόντα κατάλογο όρων και την παρακάτω δήλωση αποποίησης. 2. Οι εκδόσεις αναδιανομής σε μορφή δυαδικού κώδικα θα πρέπει να αναπαράγουν την παραπάνω δήλωση περί πνευματικών δικαιωμάτων, τον παρόντα κατάλογο όρων και την παρακάτω δήλωση αποποίησης στο υλικό τεκμηρίωσης ή/και στο άλλο υλικό που παρέχεται κατά τη διανομή. 3. Όλο το διαφημιστικό υλικό που αναφέρει δυνατότητες ή χρήσεις αυτού του λογισμικού πρέπει να φέρει την παρακάτω δήλωση: «Το παρόν προϊόν περιλαμβάνει λογισμικό που αναπτύχθηκε από την OpenSSL Project για χρήση στο OpenSSL Toolkit. (<http://www.openssl.org/>)» 4. Οι ονομασίες «OpenSSL Toolkit» και «OpenSSL Project» δεν πρέπει να χρησιμοποιηθούν για την επικύρωση ή την προώθηση προϊόντων που θα προκύψουν από το λογισμικό χωρίς προηγούμενη έγγραφη άδεια. Για μια έγγραφη άδεια, επικοινωνήστε με τη διεύθυνση openssl-core@openssl.org. 5. Τα προϊόντα που θα προκύψουν από αυτό το λογισμικό δεν θα πρέπει να ονομάζονται «OpenSS» ούτε η ένδειξη «OpenSSL» θα πρέπει να εμφανίζεται στις ονομασίες τους χωρίς προηγούμενη έγγραφη άδεια του OpenSSL Project. 6. Οι εκδόσεις αναδιανομής οποιασδήποτε μορφής πρέπει να φέρουν την παρακάτω δήλωση: «Αυτό το προϊόν περιέχει λογισμικό το οποίο έχει αναπτύξει το OpenSSL Project για χρήση στο OpenSSL Toolkit (<http://www.openssl.org/>)» ΤΟ ΛΟΓΙΣΜΙΚΟ ΑΥΤΟ ΠΑΡΕΧΕΤΑΙ ΑΠΟ ΤΟ OPENSSL PROJECT «ΩΣ ΕΧΕΙ» ΚΑΙ Η ΕΤΑΙΡΕΙΑ ΑΠΟΠΟΙΕΙΤΑΙ ΟΠΟΙΩΝΔΗΠΟΤΕ ΡΗΤΩΝ Ή ΣΙΩΠΗΡΩΝ ΕΓΓΥΗΣΕΩΝ, ΣΥΜΠΕΡΙΛΑΜΒΑΝΟΜΕΝΩΝ, ΧΩΡΙΣ ΠΕΡΙΟΡΙΣΜΟΥΣ, ΤΩΝ ΣΙΩΠΗΡΩΝ ΕΓΓΥΗΣΕΩΝ ΕΜΠΟΡΕΥΣΙΜΟΤΗΤΑΣ ΚΑΙ ΚΑΤΑΛΛΗΛΟΤΗΤΑΣ ΓΙΑ ΣΥΓΚΕΚΡΙΜΕΝΟ ΣΚΟΠΟ. ΤΟ OPENSSL PROJECT ΚΑΙ ΟΙ ΣΥΝΕΡΓΑΤΕΣ ΤΟΥ ΔΕΝ ΦΕΡΟΥΝ ΑΠΟΛΥΤΩΣ ΚΑΜΙΑ ΕΥΘΥΝΗ ΓΙΑ ΤΥΧΟΝ ΑΜΕΣΕΣ, ΕΜΜΕΣΕΣ, ΠΑΡΕΠΟΜΕΝΕΣ, ΕΙΔΙΚΕΣ, ΠΑΡΑΔΕΙΓΜΑΤΙΚΕΣ Ή ΠΑΡΕΠΟΜΕΝΕΣ ΖΗΜΙΕΣ (ΣΥΜΠΕΡΙΛΑΜΒΑΝΟΜΕΝΩΝ, ΑΛΛΑ ΧΩΡΙΣ ΠΕΡΙΟΡΙΣΜΟΥΣ, ΤΗΣ ΠΡΟΜΗΘΕΙΑΣ ΥΠΟΚΑΤΑΣΤΑΤΩΝ ΑΓΑΘΩΝ Ή ΥΠΗΡΕΣΙΩΝ, ΤΗΣ ΑΠΩΛΕΙΑΣ ΧΡΗΣΗΣ, ΔΕΔΟΜΕΝΩΝ Ή ΚΕΡΔΩΝ Ή ΤΗΣ ΔΙΑΚΟΠΗΣ ΤΗΣ ΕΠΙΧΕΙΡΗΜΑΤΙΚΗΣ ΔΡΑΣΤΗΡΙΟΤΗΤΑΣ) ΜΕ ΟΠΟΙΟΝ ΤΡΟΠΟ ΚΙ ΑΝ ΠΡΟΚΛΗΘΟΥΝ ΚΑΙ ΜΕ ΒΑΣΗ ΟΠΟΙΟΔΗΠΟΤΕ ΘΕΩΡΙΑ ΕΥΘΥΝΗΣ, ΣΥΜΒΑΤΙΚΗ, ΑΥΣΤΗΡΗ ΕΥΘΥΝΗ Ή ΑΔΙΚΟΠΡΑΞΙΑ (ΣΥΜΠΕΡΙΛΑΜΒΑΝΟΜΕΝΗΣ ΤΗΣ ΑΜΕΛΕΙΑΣ Ή ΑΛΛΙΩΣ ΠΩΣ) ΟΙ ΟΠΟΙΕΣ ΘΑ ΠΡΟΚΥΨΟΥΝ ΜΕ ΟΠΟΙΟΝΔΗΠΟΤΕ ΤΡΟΠΟ ΛΟΓΩ ΤΗΣ ΧΡΗΣΗΣ ΤΟΥ ΛΟΓΙΣΜΙΚΟΥ ΑΥΤΟΥ, ΑΚΟΜΑ ΚΑΙ ΕΑΝ Η ΕΤΑΙΡΕΙΑ ΕΧΕΙ ΕΝΗΜΕΡΩΘΕΙ ΓΙΑ ΤΟ ΕΝΔΕΧΟΜΕΝΟ ΝΑ ΠΡΟΚΥΨΟΥΝ ΤΕΤΟΙΟΥ ΕΙΔΟΥΣ ΖΗΜΙΕΣ.

Αυτό το προϊόν περιέχει λογισμικό κρυπτογράφησης δημιουργημένο από τον Eric Young (eay@cryptsoft.com). Αυτό το προϊόν περιέχει λογισμικό δημιουργημένο από τον Tim Hudson (tjh@cryptsoft.com).

Άδεια χρήσης πρωτοτύπου SSLeay

Πνευματικά δικαιώματα (C) 1995-1998 Eric Young (eay@cryptsoft.com) Με την επιφύλαξη παντός δικαιώματος. Αυτό το πακέτο είναι μια υλοποίηση SSL δημιουργημένη από τον Eric Young (eay@cryptsoft.com). Η υλοποίηση γράφτηκε έτσι, ώστε να συμμορφώνεται με το Netscapes SSL. Η βιβλιοθήκη αυτή διατίθεται δωρεάν για εμπορική και μη εμπορική χρήση υπό την προϋπόθεση ότι τηρούνται οι παρακάτω όροι. Οι παρακάτω όροι ισχύουν για όλους τους κώδικες που υπάρχουν σε αυτήν την έκδοση διανομής, είτε είναι κώδικας RC4, RSA, lhash, DES, κ.λπ., κι όχι μόνο κώδικας SSL. Η τεκμηρίωση SSL που περιλαμβάνεται σε αυτήν την έκδοση διανομής καλύπτεται από τους ίδιους όρους προστασίας πνευματικών δικαιωμάτων, με την εξαίρεση ότι κάτοχος είναι ο Tim Hudson (tjh@cryptsoft.com). Τα πνευματικά δικαιώματα εξακολουθούν να ανήκουν στον Eric Young και ως εκ τούτου οποιοσδήποτε δηλώσεις περί πνευματικών δικαιωμάτων περιλαμβάνονται στον κώδικα δεν θα πρέπει να καταργούνται. Εάν αυτό το πακέτο χρησιμοποιείται σε ένα προϊόν, θα πρέπει να αναφέρεται ότι ο Eric Young είναι ο δημιουργός των τμημάτων της βιβλιοθήκης που χρησιμοποιείται. Αυτό μπορεί να γίνεται σε μορφή μηνύματος κειμένου κατά την εκκίνηση του προγράμματος ή στην τεκμηρίωση (ηλεκτρονική ή έντυπη) που παρέχεται με το πακέτο. Η αναδιανομή και η χρήση με τη μορφή πηγαίου και δυαδικού κώδικα, με ή χωρίς τροποποιήσεις, επιτρέπονται με την προϋπόθεση ότι πληρούνται οι παρακάτω όροι: 1. Οι εκδόσεις αναδιανομής του πηγαίου κώδικα πρέπει να διατηρούν τη δήλωση περί πνευματικών δικαιωμάτων, τον παρόντα κατάλογο όρων και την παρακάτω δήλωση αποποίησης. 2. Οι εκδόσεις αναδιανομής σε μορφή δυαδικού κώδικα θα πρέπει να αναπαράγουν την παραπάνω δήλωση περί πνευματικών δικαιωμάτων, τον παρόντα κατάλογο όρων και την παρακάτω δήλωση αποποίησης στο υλικό τεκμηρίωσης ή/και στο άλλο υλικό που παρέχεται κατά τη διανομή. 3. Όλο το διαφημιστικό υλικό που αναφέρει δυνατότητες ή χρήσης αυτού του ΛΟΓΙΣΜΙΚΟΥ πρέπει να φέρει την παρακάτω δήλωση: «Αυτό το προϊόν περιέχει λογισμικό κρυπτογράφησης δημιουργημένο από τον Eric Young (eay@cryptsoft.com)» Η λέξη «κρυπτογράφησης» μπορεί να παραλειφθεί εάν οι ρουτίνες της βιβλιοθήκης που χρησιμοποιούνται δεν σχετίζονται με την κρυπτογράφηση :-). 4. Εάν συμπεριλάβετε οποιονδήποτε κώδικα που σχετίζεται αποκλειστικά με τα Windows (ή είναι παράγωγος αυτού) από τον κατάλογο εφαρμογών (κώδικας εφαρμογών) πρέπει να συμπεριλάβετε την εξής δήλωση: «Το παρόν προϊόν περιλαμβάνει λογισμικό που έχει γράψει ο Tim Hudson (tjh@cryptsoft.com)» ΤΟ ΛΟΓΙΣΜΙΚΟ ΑΥΤΟ ΠΑΡΕΧΕΤΑΙ ΑΠΟ ΤΟΝ ERIC YOUNG «ΩΣ ΕΧΕΙ» ΚΑΙ Η ΕΤΑΙΡΕΙΑ ΑΠΟΠΟΙΕΙΤΑΙ ΟΠΟΙΩΝΔΗΠΟΤΕ ΡΗΤΩΝ Ή ΕΜΜΕΣΩΝ ΕΓΓΥΗΣΕΩΝ, ΣΥΜΠΕΡΙΛΑΜΒΑΝΟΜΕΝΩΝ, ΧΩΡΙΣ ΠΕΡΙΟΡΙΣΜΟΥΣ, ΤΩΝ ΣΙΩΠΗΡΩΝ ΕΓΓΥΗΣΕΩΝ ΕΜΠΟΡΕΥΣΙΜΟΤΗΤΑΣ ΚΑΙ ΚΑΤΑΛΛΗΛΟΤΗΤΑΣ ΓΙΑ ΣΥΓΚΕΚΡΙΜΕΝΟ ΣΚΟΠΟ. Ο ΣΥΓΓΡΑΦΕΑΣ ΚΑΙ ΟΙ ΣΥΝΕΡΓΑΤΕΣ ΔΕΝ ΦΕΡΟΥΝ ΑΠΟΛΥΤΩΣ ΚΑΜΙΑ ΕΥΘΥΝΗ ΓΙΑ ΤΥΧΟΝ ΑΜΕΣΕΣ, ΕΜΜΕΣΕΣ, ΠΑΡΕΠΟΜΕΝΕΣ, ΕΙΔΙΚΕΣ, ΠΑΡΑΔΕΙΓΜΑΤΙΚΕΣ Ή ΠΑΡΕΠΟΜΕΝΕΣ ΖΗΜΙΕΣ (ΣΥΜΠΕΡΙΛΑΜΒΑΝΟΜΕΝΩΝ, ΑΛΛΑ ΧΩΡΙΣ ΠΕΡΙΟΡΙΣΜΟΥΣ, ΤΗΣ ΠΡΟΜΗΘΕΙΑΣ ΥΠΟΚΑΤΑΣΤΑΤΩΝ ΑΓΑΘΩΝ Ή ΥΠΗΡΕΣΙΩΝ, ΤΗΣ ΑΠΩΛΕΙΑΣ ΧΡΗΣΗΣ, ΔΕΔΟΜΕΝΩΝ Ή ΚΕΡΔΩΝ Ή ΤΗΣ ΔΙΑΚΟΠΗΣ ΤΗΣ ΕΠΙΧΕΙΡΗΜΑΤΙΚΗΣ ΔΡΑΣΤΗΡΙΟΤΗΤΑΣ) ΜΕ ΟΠΟΙΟΝ ΤΡΟΠΟ ΚΙ ΑΝ ΠΡΟΚΛΗΘΟΥΝ ΚΑΙ ΜΕ ΒΑΣΗ ΟΠΟΙΑΔΗΠΟΤΕ ΘΕΩΡΙΑ ΕΥΘΥΝΗΣ, ΣΥΜΒΑΤΙΚΗ, ΑΥΣΤΗΡΗ ΕΥΘΥΝΗ Ή ΑΔΙΚΟΠΡΑΞΙΑ (ΣΥΜΠΕΡΙΛΑΜΒΑΝΟΜΕΝΗΣ ΤΗΣ ΑΜΕΛΕΙΑΣ Ή ΑΛΛΙΩΣ ΠΩΣ) ΟΙ ΟΠΟΙΕΣ ΘΑ ΠΡΟΚΥΨΟΥΝ ΜΕ ΟΠΟΙΟΝΔΗΠΟΤΕ ΤΡΟΠΟ ΛΟΓΩ ΤΗΣ ΧΡΗΣΗΣ ΤΟΥ ΛΟΓΙΣΜΙΚΟΥ ΑΥΤΟΥ, ΑΚΟΜΗ ΚΑΙ ΕΑΝ Η ΕΤΑΙΡΕΙΑ ΕΧΕΙ ΕΝΗΜΕΡΩΘΕΙ ΓΙΑ ΤΟ ΕΝΔΕΧΟΜΕΝΟ ΝΑ ΠΡΟΚΥΨΟΥΝ ΤΕΤΟΙΟΥ ΕΙΔΟΥΣ ΖΗΜΙΕΣ. Οι όροι άδειας χρήσης και διανομής για οποιαδήποτε δημοσίως διαθέσιμη έκδοση ή παράγωγο αυτού του κώδικα δεν μπορούν να αλλάξουν. Αυτό σημαίνει ότι ο κώδικας δεν μπορεί απλά να αντιγραφεί και να τεθεί υπό μια άλλη άδεια διανομής [συμπεριλαμβανομένης της δημόσιας άδειας για κυβερνητική χρήση.]

Chrome V8

Πνευματικά δικαιώματα 2006-2011, οι δημιουργοί του έργου V8. Με την επιφύλαξη παντός δικαιώματος.

Πνευματικά δικαιώματα 2014, οι δημιουργοί του έργου V8. Με την επιφύλαξη παντός δικαιώματος.

Η αναδιανομή και η χρήση με τη μορφή πηγαίου και δυαδικού κώδικα, με ή χωρίς τροποποιήσεις, επιτρέπονται με την προϋπόθεση ότι πληρούνται οι παρακάτω όροι:

* Οι εκδόσεις αναδιανομής του πηγαίου κώδικα πρέπει να διατηρούν την παραπάνω δήλωση περί πνευματικών δικαιωμάτων, τον παρόντα κατάλογο όρων και την παρακάτω δήλωση αποποίησης.

* Οι εκδόσεις αναδιανομής σε μορφή δυαδικού κώδικα θα πρέπει να αναπαράγουν την παραπάνω δήλωση περί πνευματικών δικαιωμάτων, τον παρόντα κατάλογο όρων και την παρακάτω δήλωση αποποίησης στο υλικό τεκμηρίωσης ή/και στο άλλο υλικό που παρέχεται κατά τη διανομή.

* Η επωνυμία της Google Inc. και τα ονόματα των συνεργατών της δεν πρέπει να χρησιμοποιούνται για την επικύρωση ή την προώθηση προϊόντων που θα προκύψουν από το λογισμικό αυτό, χωρίς συγκεκριμένη, προηγούμενη, έγγραφη άδεια.

ΤΟ ΛΟΓΙΣΜΙΚΟ ΑΥΤΟ ΠΑΡΕΧΕΤΑΙ ΑΠΟ ΤΟΥΣ ΚΑΤΟΧΟΥΣ ΤΩΝ ΠΝΕΥΜΑΤΙΚΩΝ ΔΙΚΑΙΩΜΑΤΩΝ ΚΑΙ ΤΟΥΣ ΣΥΜΒΑΛΛΟΝΤΕΣ «ΩΣ ΕΧΕΙ» ΚΑΙ Η ΕΤΑΙΡΕΙΑ ΑΠΟΠΟΙΕΙΤΑΙ ΟΠΟΙΩΝΔΗΠΟΤΕ ΡΗΤΩΝ Ή ΣΙΩΠΗΡΩΝ ΕΓΓΥΗΣΕΩΝ, ΣΥΜΠΕΡΙΛΑΜΒΑΝΟΜΕΝΩΝ, ΧΩΡΙΣ ΠΕΡΙΟΡΙΣΜΟΥΣ, ΤΩΝ ΣΙΩΠΗΡΩΝ ΕΓΓΥΗΣΕΩΝ ΕΜΠΟΡΕΥΣΙΜΟΤΗΤΑΣ ΚΑΙ ΚΑΤΑΛΛΗΛΟΤΗΤΑΣ ΓΙΑ ΣΥΓΚΕΚΡΙΜΕΝΟ ΣΚΟΠΟ. Ο ΚΑΤΟΧΟΣ ΤΩΝ ΠΝΕΥΜΑΤΙΚΩΝ ΔΙΚΑΙΩΜΑΤΩΝ ΚΑΙ ΟΙ ΣΥΜΒΑΛΛΟΝΤΕΣ ΔΕΝ ΦΕΡΟΥΝ ΑΠΟΛΥΤΩΣ ΚΑΜΙΑ ΕΥΘΥΝΗ ΓΙΑ ΤΥΧΟΝ ΑΜΕΣΕΣ, ΕΜΜΕΣΕΣ, ΘΕΤΙΚΕΣ, ΕΙΔΙΚΕΣ, ΠΑΡΑΔΕΙΓΜΑΤΙΚΕΣ Ή ΑΠΟΘΕΤΙΚΕΣ ΖΗΜΙΕΣ (ΣΥΜΠΕΡΙΛΑΜΒΑΝΟΜΕΝΩΝ, ΑΛΛΑ ΧΩΡΙΣ ΠΕΡΙΟΡΙΣΜΟΥΣ, ΤΗΣ ΠΡΟΜΗΘΕΙΑΣ ΥΠΟΚΑΤΑΣΤΑΤΩΝ ΑΓΑΘΩΝ Ή ΥΠΗΡΕΣΙΩΝ, ΤΗΣ ΑΠΩΛΕΙΑΣ ΧΡΗΣΗΣ, ΔΕΔΟΜΕΝΩΝ Ή ΚΕΡΔΩΝ Ή ΤΗΣ ΔΙΑΚΟΠΗΣ ΤΗΣ ΕΠΙΧΕΙΡΗΜΑΤΙΚΗΣ ΔΡΑΣΤΗΡΙΟΤΗΤΑΣ) ΜΕ ΟΠΟΙΟΝ ΤΡΟΠΟ ΚΙ ΑΝ ΠΡΟΚΛΗΘΟΥΝ ΚΑΙ ΜΕ ΒΑΣΗ ΟΠΟΙΑΔΗΠΟΤΕ ΘΕΩΡΙΑ ΕΥΘΥΝΗΣ, ΣΥΜΒΑΤΙΚΗ, ΑΥΣΤΗΡΗ ΕΥΘΥΝΗ Ή ΑΔΙΚΟΠΡΑΞΙΑ (ΣΥΜΠΕΡΙΛΑΜΒΑΝΟΜΕΝΗΣ ΤΗΣ ΑΜΕΛΕΙΑΣ Ή ΑΛΛΙΩΣ ΠΩΣ) ΟΙ ΟΠΟΙΕΣ ΘΑ ΠΡΟΚΥΨΟΥΝ ΜΕ ΟΠΟΙΟΝΔΗΠΟΤΕ ΤΡΟΠΟ ΛΟΓΩ ΤΗΣ ΧΡΗΣΗΣ ΤΟΥ ΛΟΓΙΣΜΙΚΟΥ ΑΥΤΟΥ, ΑΚΟΜΑ ΚΑΙ ΕΑΝ Η ΕΤΑΙΡΕΙΑ ΕΧΕΙ ΕΝΗΜΕΡΩΘΕΙ ΓΙΑ ΤΟ ΕΝΔΕΧΟΜΕΝΟ ΝΑ ΠΡΟΚΥΨΟΥΝ ΤΕΤΟΙΟΥ ΕΙΔΟΥΣ ΖΗΜΙΕΣ.

Chrome V8 / Strongtalk

Πνευματικά δικαιώματα (c) 1994-2006 Sun Microsystems Inc.

Με την επιφύλαξη παντός δικαιώματος.

Η αναδιανομή και η χρήση με τη μορφή πηγαίου και δυαδικού κώδικα, με ή χωρίς τροποποιήσεις, επιτρέπονται με την προϋπόθεση ότι πληρούνται οι παρακάτω όροι:

* Οι εκδόσεις αναδιανομής του πηγαίου κώδικα πρέπει να διατηρούν την παραπάνω δήλωση περί πνευματικών δικαιωμάτων, τον παρόντα κατάλογο όρων και την παρακάτω δήλωση αποποίησης.

* Οι εκδόσεις αναδιανομής σε μορφή δυαδικού κώδικα θα πρέπει να αναπαράγουν την παραπάνω δήλωση περί πνευματικών δικαιωμάτων, τον παρόντα κατάλογο όρων και την παρακάτω δήλωση αποποίησης στο υλικό τεκμηρίωσης ή/και στο άλλο υλικό που παρέχεται κατά τη διανομή.

* Η επωνυμία της Sun Microsystems ή τα ονόματα των συνεργατών της δεν πρέπει να χρησιμοποιούνται για την επικύρωση ή την προώθηση προϊόντων που θα προκύψουν από το λογισμικό αυτό, χωρίς συγκεκριμένη, προηγούμενη, έγγραφη άδεια.

ΤΟ ΛΟΓΙΣΜΙΚΟ ΑΥΤΟ ΠΑΡΕΧΕΤΑΙ ΑΠΟ ΤΟΥΣ ΚΑΤΟΧΟΥΣ ΤΩΝ ΠΝΕΥΜΑΤΙΚΩΝ ΔΙΚΑΙΩΜΑΤΩΝ ΚΑΙ ΤΟΥΣ ΣΥΜΒΑΛΛΟΝΤΕΣ «ΩΣ ΕΧΕΙ» ΚΑΙ Η ΕΤΑΙΡΕΙΑ ΑΠΟΠΟΙΕΙΤΑΙ ΟΠΟΙΩΝΔΗΠΟΤΕ ΡΗΤΩΝ Ή ΣΙΩΠΗΡΩΝ ΕΓΓΥΗΣΕΩΝ, ΣΥΜΠΕΡΙΛΑΜΒΑΝΟΜΕΝΩΝ, ΧΩΡΙΣ ΠΕΡΙΟΡΙΣΜΟΥΣ, ΤΩΝ ΣΙΩΠΗΡΩΝ ΕΓΓΥΗΣΕΩΝ ΕΜΠΟΡΕΥΣΙΜΟΤΗΤΑΣ ΚΑΙ ΚΑΤΑΛΛΗΛΟΤΗΤΑΣ ΓΙΑ ΣΥΓΚΕΚΡΙΜΕΝΟ ΣΚΟΠΟ. Ο ΚΑΤΟΧΟΣ ΤΩΝ ΠΝΕΥΜΑΤΙΚΩΝ ΔΙΚΑΙΩΜΑΤΩΝ ΚΑΙ ΟΙ ΣΥΜΒΑΛΛΟΝΤΕΣ ΔΕΝ ΦΕΡΟΥΝ ΑΠΟΛΥΤΩΣ ΚΑΜΙΑ ΕΥΘΥΝΗ ΓΙΑ ΤΥΧΟΝ ΑΜΕΣΕΣ, ΕΜΜΕΣΕΣ, ΘΕΤΙΚΕΣ, ΕΙΔΙΚΕΣ, ΠΑΡΑΔΕΙΓΜΑΤΙΚΕΣ Ή ΑΠΟΘΕΤΙΚΕΣ ΖΗΜΙΕΣ (ΣΥΜΠΕΡΙΛΑΜΒΑΝΟΜΕΝΩΝ, ΑΛΛΑ ΧΩΡΙΣ ΠΕΡΙΟΡΙΣΜΟΥΣ, ΤΗΣ ΠΡΟΜΗΘΕΙΑΣ ΥΠΟΚΑΤΑΣΤΑΤΩΝ ΑΓΑΘΩΝ Ή ΥΠΗΡΕΣΙΩΝ, ΤΗΣ ΑΠΩΛΕΙΑΣ ΧΡΗΣΗΣ, ΔΕΔΟΜΕΝΩΝ Ή ΚΕΡΔΩΝ Ή ΤΗΣ ΔΙΑΚΟΠΗΣ ΤΗΣ ΕΠΙΧΕΙΡΗΜΑΤΙΚΗΣ ΔΡΑΣΤΗΡΙΟΤΗΤΑΣ) ΜΕ ΟΠΟΙΟΝ ΤΡΟΠΟ ΚΙ ΑΝ ΠΡΟΚΛΗΘΟΥΝ ΚΑΙ ΜΕ ΒΑΣΗ ΟΠΟΙΑΔΗΠΟΤΕ ΘΕΩΡΙΑ ΕΥΘΥΝΗΣ, ΣΥΜΒΑΤΙΚΗ, ΑΥΣΤΗΡΗ ΕΥΘΥΝΗ Ή ΑΔΙΚΟΠΡΑΞΙΑ (ΣΥΜΠΕΡΙΛΑΜΒΑΝΟΜΕΝΗΣ ΤΗΣ ΑΜΕΛΕΙΑΣ Ή ΑΛΛΙΩΣ ΠΩΣ) ΟΙ ΟΠΟΙΕΣ ΘΑ ΠΡΟΚΥΨΟΥΝ ΜΕ ΟΠΟΙΟΝΔΗΠΟΤΕ ΤΡΟΠΟ ΛΟΓΩ ΤΗΣ

ΧΡΗΣΗΣ ΤΟΥ ΛΟΓΙΣΜΙΚΟΥ ΑΥΤΟΥ, ΑΚΟΜΑ ΚΑΙ ΕΑΝ Η ΕΤΑΙΡΕΙΑ ΕΧΕΙ ΕΝΗΜΕΡΩΘΕΙ ΓΙΑ ΤΟ ΕΝΔΕΧΟΜΕΝΟ ΝΑ ΠΡΟΚΥΨΟΥΝ ΤΕΤΟΙΟΥ ΕΙΔΟΥΣ ΖΗΜΙΕΣ.

Το TWAIN Toolkit διανέμεται ως έχει. Ο προγραμματιστής και οι διανομείς του TWAIN Toolkit ρητά αποποιούνται όλες τις σιωπηρές, ρητές ή νόμιμες εγγυήσεις συμπεριλαμβανομένων, ενδεικτικά των σιωπηρών εγγυήσεων εμπορευσιμότητας, μη παράβασης των δικαιωμάτων τρίτων και καταλληλότητας για συγκεκριμένο σκοπό. Ούτε οι προγραμματιστές ούτε οι διανομείς θα φέρουν ευθύνη για ζημίες, είτε άμεσες, έμμεσες, ειδικές, θετικές είτε αποθετικές, ως αποτέλεσμα της αναπαραγωγής, τροποποίησης, διανομής ή άλλης χρήσης του TWAIN Toolkit.

Η επωνυμία EPUB και το λογότυπο EPUB είναι καταχωρημένα σήματα κατατεθέντα του IDPF (International Digital Publishing Forum).

Η ονομασία JavaScript είναι κατατεθέν εμπορικό σήματα της Oracle ή/και των θυγατρικών της.

Οι ονομασίες Amazon, Kindle και το σχετικό λογότυπο είναι εμπορικά σήματα της Amazon.com, Inc. ή των θυγατρικών της.

Η ονομασία Arial είναι εμπορικό σήμα της The Monotype Corporation και μπορεί να είναι κατατεθέν σε ορισμένες δικαιοδοσίες.

Η ονομασία Palatino είναι εμπορικό σήμα της The Monotype Corporation και μπορεί να είναι κατατεθέν σε ορισμένες άλλες δικαιοδοσίες.

Η ονομασία Lucida είναι εμπορικό σήμα της Bigelow & Holmes Inc. κατατεθέν στο Αμερικανικό Γραφείο Ευρεσιτεχνιών και Εμπορικών Σημάτων και στην Ευρωπαϊκή Ένωση και μπορεί να είναι κατατεθέν σε άλλες δικαιοδοσίες.

Οι ονομασίες Corel and WordPerfect είναι εμπορικά σήματα ή κατατεθέντα εμπορικά σήματα της Corel Corporation ή/και των θυγατρικών της στον Καναδά, τις Ηνωμένες Πολιτείες ή/και σε άλλες χώρες.

Οι ονομασίες Citrix, Citrix XenApp και το λογότυπο Citrix είναι εμπορικά σήματα της Citrix Systems, Inc. ή/και ενός ή περισσότερων θυγατρικών της και μπορεί να είναι κατατεθέντα στο Αμερικανικό Γραφείο Ευρεσιτεχνιών και Εμπορικών Σημάτων και σε άλλες χώρες. Οι δηλώσεις που διατυπώνονται και οι απόψεις που εκφράζονται στο παρόν ανήκουν αποκλειστικά στην ABC EDUCATION SERVICES και δεν αντιπροσωπεύουν την οπτική της Citrix Systems, Inc. Αυτή η παρουσίαση δεν αποτελεί έγκριση οποιουδήποτε προϊόντος, υπηρεσίας ή άποψης. Η Citrix δεν παρέχει καμία αντιπροσώπευση, εγγύηση ή διαβεβαίωση οποιουδήποτε είδους, ρητή ή σιωπηρή, ως προς την πληρότητα, την ακρίβεια, την αξιοπιστία, την καταλληλότητα, τη διαθεσιμότητα ή την ενημέρωση ή την εγκυρότητα του περιεχομένου που περιλαμβάνεται στην παρούσα παρουσίαση ή σε οποιοδήποτε υλικό σχετίζεται με αυτήν την παρουσίαση. Σε καμία περίπτωση, η Citrix, οι αντιπρόσωποι, οι προϊστάμενοι, οι εργαζόμενοι, οι δικαιούχοι ή οι θυγατρικές δεν φέρουν ευθύνη για οποιαδήποτε ζημία (συμπεριλαμβανομένων, ενδεικτικά, των ζημιών για απώλεια κερδών, επιχειρηματικές πληροφορίες, απώλεια πληροφοριών) προκύπτει από τις πληροφορίες ή τις δηλώσεις που περιέχονται στην παρουσίαση. Η ευθύνη για οποιαδήποτε εξάρτησή σας από αυτό το περιεχόμενο βαρύνει αποκλειστικά εσάς.

Όλα τα άλλα εμπορικά σήματα ανήκουν αποκλειστικά στους αντίστοιχους κατόχους τους.